

# 広報 なんぽろ

特集

南幌町みどり野きた住まいるヴィレッジ  
～5月中旬から順次公開！～

南幌小学校のグラウンドに舞った鯉のぼり。  
元気に空を泳ぐ鯉のぼりのように、南幌の子どもたちも  
元気に成長してほしいですね。

2018

5

No. 666

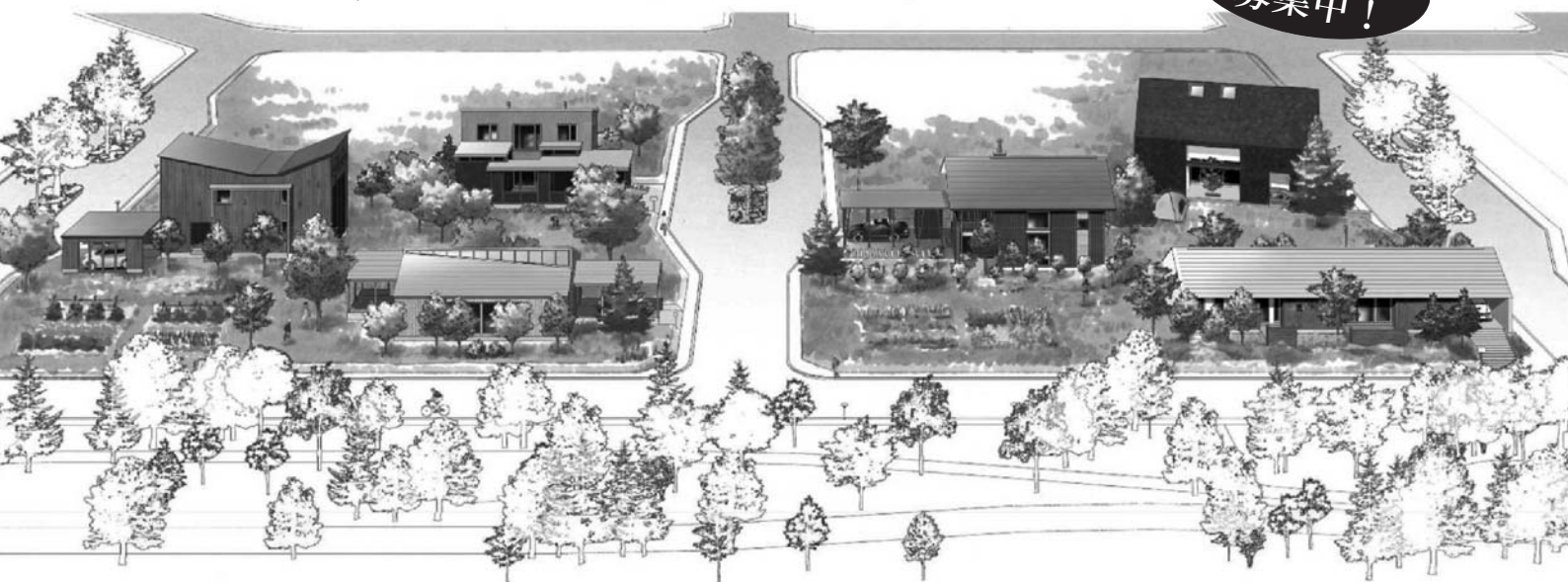
建築家と地域工務店で創る

# 南幌町みどり野

～5月中旬から順次公開！～

## きた住まいるヴィレッジ

オーナー  
募集中!



北海道、北海道住宅供給公社、南幌町が共同で推進し、北海道がおすすめする住宅事業者「きた住まいるメンバー」である建築家と地域工務店がコラボして、緑・農・住のまち南幌町を舞台に、南幌らしい豊かな暮らし、まちづくりを提案する新しいタイプの住宅展示場「南幌町みどり野きた住まいるヴィレッジ」が「南幌ニュータウンみどり野」(美園4丁目)において、5月中旬から完成した住宅より順次公開となります!

6月のグランドオープンより住宅展示場として正式に見学することができます。

なんと!!



参加6グループ	
A	(株)アシスト企画 × 山本亜耕建築設計事務所
B	晃和住宅(株) × 山之内建築研究所
C	(株)アルティザン建築工房 × (有)アーキシップアソシエイツ
D	武部建設(株) × アトリエmomo
E	(株)キクザワ × (株)エスエーデザインオフィス
F	(株)アクト工房 × (株)ATELIER O2



**建築家と地域工務店が豊かな暮らしを提案します！**  
**展示後はオーナーになれます！**

**6月2日(土)・3日(日)グランドオープンによるイベントを開催**

※詳しくは、広報なんぽろ6月号でお知らせします!

【お問い合わせ先】北海道建設部住宅局建築指導課 (☎011~204~5577)



# 南幌町コミュニティ・スクール がスタートします！

## コミュニティ・スクールとは

子どもたちの豊かな成長を支え、より良い教育環境をつくるためには、学校と家庭や地域が相互に連携し、協働していくことが重要です。

このため、本年度から小・中学校にコミュニティ・スクール(学校運営協議会制度)を導入し、保護者や地域の皆さんの意見を学校運営に反映させ、「地域とともにある学校づくり」を目指していきます。



## 学校運営協議会の主な役割

- 校長が作成する学校運営の基本方針を承認する。
- 学校運営に関する意見を教育委員会又は校長に述べることができる。

### ～南幌町コミュニティ・スクール スローガン～

【みんなで育てよう 南幌の子どもたち】

- 子どもたちが生まれ育ったふるさと南幌に愛着と誇りをもつために
  - 子どもたちが将来に向かって夢や希望を描くために
- ⇒学校・家庭・地域が総がかりで子どもを育てる

## 南幌町学校運営協議会委員(15名)

南幌町学校運営協議会は、①保護者、②地域住民、③学校の運営に資する活動を行う者(協力団体の代表者)で構成されています。

- ①白倉崇史(三重)・岡田さおり(緑町)・松岡真由美(6区)・小野島直彦(稲穂)
- ②篠原茂樹(緑町)・小野田佐千恵(稲穂)・和田修(北町)・前川肇(6区)・堀米光幸(青葉)・永岡真佐子(東町)
- ③中村収一(緑町)・松島摩美(東町)・米田昌樹(6区)・川西弘志(西町)・向井桃子(緑町)

広告



# 新規採用職員を紹介します



総務課  
おおもり ゆうせい  
大森 悠生

総務課財務Gの大森悠生です。これまで、長い間お世話になり、これからもお世話になる南幌町に少しでも貢献できるように、未熟者ではありますが一日でも早く一人前になるため一生懸命頑張りますので、これからよろしくお願ひいたします。



税務課  
くぼた しょうへい  
窪田 祥平

税務課課税Gの窪田祥平です。町外出身でまだまだわからないことだらけの未熟者ですが、一日でも早く、南幌町職員として南幌町の皆さんの力となれるように精一杯精進しますので、どうぞよろしくお願ひいたします。



保健福祉課  
はなわ ゆみ  
埴 祐美

保健福祉課健康子育てGの埴祐美です。町外出身のため南幌町についてまだ知らないことも多いですが、皆さんと関わり学んでいきたいと思ひます。保健師として皆さんの暮らしに寄り添ひ、支えていけるよう精進して参りますので、よろしくお願ひいたします。



産業振興課  
すずき まい  
鈴木 真衣

産業振興課農政Gの鈴木真衣です。南幌町出身ですが、まだまだ知らない事が多く、不安もありますが、南幌町の職員として一日でも早く仕事を覚え、南幌町を今以上に活性化していけるよう精一杯頑張りますので、よろしくお願ひいたします。



産業振興課  
くどう かずき  
工藤 司貴

産業振興課商工観光Gの工藤司貴です。町外出身の18歳ということでまだまだわからないことも多いですが、一日でも早く仕事を覚え、南幌町をたくさんの方に知ってもらえるよう一生懸命頑張りますので、よろしくお願ひいたします。



都市整備課  
はらだ いっぺい  
原田 一平

都市整備課土木Gの原田一平です。至らぬ点が多々あるかと思ひますが、南幌町をよく理解し、町民の皆さんが安心して過ごすことができるよう、一日でも早く力をつけられるよう精進したいと思っておりますので、よろしくお願ひいたします。



教育委員会  
なかがわ ゆうひ  
中川 雄陽

生涯学習課社会教育Gの中川雄陽です。町外出身で不安な事もありますが、精一杯努力していきます。18歳でまだまだ未熟者ですが、元気と若さを生かし、一日でも早く南幌町に貢献できるよう頑張っていきますので、よろしくお願ひいたします。

平成30年4月1日付けで7人の職員が新たに採用されました。精一杯頑張りますので、どうぞよろしくお願ひいたします。



広告



広告





# 中心市街地で お店を始めませんか?

町では、中心市街地内の空き店舗を活用して起業する方を対象に、店舗賃借料の一部を助成する「南幌町空き店舗活用支援事業」を行っています。

現在、お店を始めようと考えている方は、この事業の活用も含めてご検討ください。

～店舗月額家賃の1/2以内～  
月額最大4万円を1年間助成します!

## ■補助対象業種

小売業（卸売業除く）、宿泊業、飲食サービス業、生活関連サービス業（娯楽業除く）

## ■貸出し希望空き店舗情報（3ヵ月以上利用されていない店舗・事務所）

町への貸出し希望空き店舗は次の1件と他に4件の合計5件あります。（平成30年4月25日現在）

【空き店舗】 ※店舗の問い合わせ 所有者：中央3丁目1-19 居上さん ☎378～0102

所在地：南幌町中央3丁目1-19  
店舗面積：12坪（1階）  
家賃：要相談  
設備：水道（流し無）・トイレ・照明・ストーブ有  
駐車場：有  
条件：スナック・飲食店は不可



給湯室  
W  
C

貸店舗  
(12坪)

■その他 補助対象者の要件や各空き店舗の詳細等については、町ホームページをご覧ください。

■お問い合わせ 産業振興課商工観光G

平成30年度新規事業

民間学習塾講師による

## 「南幌町公設学習塾」

を開設します!

町では、児童生徒の基礎学力と学習意欲の向上、家庭学習の定着を図るため、民間学習塾と連携し、「公設学習塾」を開設します。

### ■実施内容

- ①教科：小学生は算数、中学生は数学
- ②内容：必ず身につけたい「基礎的・基本的な内容」
- ③場所：南幌小学校・南幌中学校  
※授業終了後に各学校で実施

④実施日：月曜日、年間25回、1回あたり60分

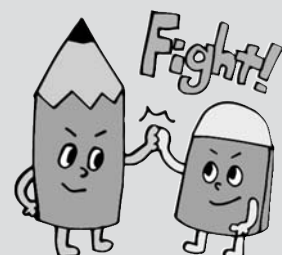
■対象 小学4年生から中学3年生の参加希望児童生徒

■受講料 無料（全額町で負担）

■保険料 申込時に傷害保険料（800円）をお支払いいただきます

■応募方法 参加申込書を5月7日（月）までに生涯学習課「ぽろろ」に提出  
（参加申込書は4月下旬に各学校を通じて配布しています）

■お問い合わせ 南幌町生涯学習センター「ぽろろ」内  
生涯学習課学校教育G（☎378～6620）



## 住みよいまちづくりに向け

### 地域活動を支援します！

この制度の目的は、地域の皆さんが主体となったまちづくりをサポートし、今まで以上に行政と地域住民との密接な「協働関係」の確立を図ることにあります。

地域担当職員は、各行政区・町内会単位と美園地域を対象とした全20の地域ごとに班長と副班長、班員3〜5人を配置しています。

今後も住みよい地域づくりに向け、地域活動への支援・相談・情報提供を行い、個性的で活力ある地域づくりをお手伝いしますので、お気軽に地域担当職員へご相談ください。

平成30年度の地域担当職員の班長は、左のとおりです。

#### ●平成30年度地域担当職員班長

地域名	班 長	
三重自治区	山内 貢	(議会事務局)
青葉自治区	柿崎 納	(産業振興課)
第6区	佐藤由美子	(保健福祉課)
第7区	藤木 雅彦	(まちづくり課)
第8区	藤木 雅彦	(まちづくり課)
第9区	松田 秀則	(農業委員会)
第10区	小林 史典	(総務課)
第11区	笠原 大介	(住民課)
稲穂町内会	浅野 茂	(生涯学習課)
第12区	尾暮 靖志	(都市整備課)
第13区	柏木 英昭	(税務課)
第14区	笠原 大介	(住民課)
第15区	山内 貢	(議会事務局)
中樹林自治区	笠原 大介	(住民課)
西町町内会	尾暮 靖志	(都市整備課)
北町町内会	松田 秀則	(農業委員会)
中央町内会	佐藤由美子	(保健福祉課)
緑町町内会	小林 史典	(総務課)
東町町内会	浅野 茂	(生涯学習課)
美園地域	藤木 雅彦	(まちづくり課)



協働のまちづくりへ

4月20日には、行政区長等と地域担当職員との懇談会を実施しました

## 地域交流の場や

### 各種団体でご利用ください！

町民の皆さんの「知りた〜い！聞きたい！学びたい！」を実現させるために、町では「まちづくり職員出前講座」を開講しています。

職員が地域へ出向き、日頃から行っているさまざまなお仕事の内容や専門知識をお届けし、町民の皆さんとのパートナーシップを築くことを目的としています。

で、地域交流の場や各種団体・グループ等にご利用ください。

なお、講座メニューの内容は、今月号の広報折込みをご覧ください。また、メニューに追加してほしい講座がありましたら気軽にご相談ください。



#### 人気メニューを紹介

- ①スポーツ振興について
- ②あなたにもできる救命処置
- ③転ばぬ先のつえ〜転倒事故を予防しよう〜
- ④上手に病院にかかる方法



topics

01

## 南幌消防団長に就任されました

南空知消防組合南幌支署  
☎378～2619

4月1日付けで河村由紀男さん（11区）が南幌消防団長に就任されました。これからも地域の消防・防災活動に万全を期していきますのでよろしくお願いいたします。



topics

02

## 南幌町難聴児補聴器購入費等助成事業について

あいくる保健福祉課  
福祉障がいG

町では、身体障害者手帳の交付対象とならない軽度・中等度の難聴がある児童の言語習得や、教育等における健全な発達を支援するため、補聴器購入費等の一部を助成する事業を本年度より開始しました。

### ■対象児童

次の要件を全て満たす児童が対象です。

- ①南幌町内に住所を有し、申請時点で18歳未満の方。
- ②両耳の聴力レベルが30デシベル以上で、身体障害者手帳（聴覚障害）の交付対象とならない方。
- ③補聴器の装着により、言語の習得等に一定の効果が期待できると医師が判断する方。
- ④同一世帯内に市町村民税所得割額が46万円以上の方がいないこと。

### ■助成額

障害者総合支援法に基づく補装具費の算定基準のうち、「高度難聴耳かけ型」の購入基準額と、実際に補聴器の購入に要する額のいずれか低い額。

### ■自己負担額

- 市町村民税非課税世帯・生活保護世帯は0円
- 市町村民税課税世帯は助成基準額の1割

### ■申請に必要なもの

- (1) 難聴児補聴器助成申請書
- (2) 耳鼻咽喉科医師が必要事項を記載した難聴児補聴器購入費等助成意見書
- (3) (2)の医師意見書に基づき補聴器販売業者等が発行した見積書
- (4) 印鑑
- (5) 振込先金融機関の口座番号・口座名義人がわかるもの
- (6) 南幌町で市町村民税の額が確認できない場合は、世帯全員の市町村民税額が確認できる書類

### ■申請・お問い合わせ

保健福祉課福祉障がいG（☎378～5888）

## 故郷ふれあいミーティングをご活用ください！

町民の皆さんから地域における諸問題や町政に関する意見等について直接町長が伺い、意見交換します。行政区 町内会、グループや各種団体（10名以上）で申込みが可能です。開催場所は各地域の集会場や公共施設で、日程 開催場所についても調整します。気軽にご連絡ください。

【お問い合わせ：まちづくり課企画情報G】

広告



民生委員・児童委員は、「民生委員法」及び「児童福祉法」により厚生労働大臣に委嘱されたボランティアとして、ひとり暮らしの高齢者、障がい者がいるお宅への訪問や見守り、登下校時の児童・生徒に対する声かけ活動をはじめ、暮らしに関すること、育児や教育に関することなどにおいて、皆さんの立場に立って相談・支援を行い、内容に応じて、町や関係機関への橋渡しをするなど、身近な地域福祉の担い手として大きな役割を果たしています。

また、子どものことを専門に担当する「主任児童委員」も2名います。日常生活や教育・子育てなどで困ったことや悩みごとがありましたら、お住まいの地区担当委員まで気軽にご相談ください。

■民生委員児童委員・主任児童委員名簿（平成30年4月1日現在）

担当地区	氏名	住所	担当地区	氏名	住所
三重・中樹林	大串 照子	南11西5	15区・中央	横井 和子	中央1丁目8-15
青葉・13区	林 仁	南14西5	15区・中央	内田寿美子	栄町1丁目2-27
青葉・13区	熊木 清二	南12西1	西 町	川口 幸一	西町3丁目9-13
6 区	原田 一子	元町4丁目3-13	西 町	佐藤 順子	西町2丁目3-9
6 区	藤田美知子	元町4丁目1-16	北 町	加藤 修	北町5丁目4-16
7・8区	岡山 敏幸	南17西9	北 町	磯野 薫	北町2丁目7-2
9・10区	岩城 勝道	南12西15	緑 町	小林 市男	緑町5丁目5-1
11・12区	岡部 洋幸	南16西19	緑 町	太田 重雄	緑町4丁目2-15
11・12区	千成 勝治	南17西20	東町・美園	西川志津子	東町1丁目2-12
稲 穂	門田 雅彦	稲穂3丁目3-16	主任児童委員	中鉢須美子	南11西9
14 区	岩野 博子	北町2丁目2-7	主任児童委員	佐藤 純子	西町2丁目1-5
14 区	木村 修治	栄町1丁目1-26			

■お問い合わせ 保健福祉課福祉障がいG (☎378~5888)

6月1日は人権擁護委員の日です。人権擁護委員は、市町村長が推薦し、法務大臣が委嘱した民間の人たちで、様々な経験を持つ人たちが、地域の中で人権思想を広め住民の人権が侵害されないように配慮し、人権を擁護するために活動しています。また、街頭啓発、講演会や座談会などを通じて、人権の大切さについての理解を深めてもらうための活動にも努めています。

■人権擁護委員 岩井淳一さん（6区）・段坂正登士さん（6区）・小原康子さん（北町）

相談は無料で、秘密を厳守しますので、日常生活の中で生じるさまざまな人権問題について、悩んだとき、困ったときは、ぜひ地域の人権擁護委員にご相談ください。

また、気軽に相談できる場所として、人権・困りごと相談所が法務局で常時開設され、人権擁護委員及び法務局職員が対応しています。詳細については、札幌法務局岩見沢支局（☎0126~22~0619）までお問い合わせください。

《特設人権・困りごと相談所開設》

岩見沢人権擁護委員協議会及び札幌法務局岩見沢支局は、次の日時に特設人権・困りごと相談所を開設します。いじめ、虐待、離婚・DVなどの家庭内のもめごと、近隣とのトラブルなど、何か身近なことで困っていることはありませんか？あなたの街の人権擁護委員がご相談に応じます。

なお、相談は無料で秘密は厳守しますので、気軽にご相談ください。

■日時 6月1日(金) 10時~12時まで

■場所 保健福祉総合センターあいくる 2階会議室

みんなの人権110番 (☎0570~003~110)  
 子どもの人権110番 (☎0120~007~110)  
 女性の人権ホットライン (☎0570~070~810)



topics

05

## 軽自動車税の減免申請について

税務課  
課税G

身体障害者手帳、療育手帳、精神保健福祉手帳をお持ちの方が通院・通学のために使用する軽自動車にかかる税金は、申請をすることで税金が減免されます。

### ■提出書類

- ①減免申請書 ②平成30年度軽自動車税納税通知書 ③軽自動車を運転する方の運転免許証
- ④身体障害者手帳、戦傷病者手帳、精神保健福祉手帳のいずれか(療育手帳・精神障害者保健福祉手帳の交付を受けていない方は、知的障がい者または精神障がい者であると判定若しくは診断された書類)
- ⑤自動車検査証の写し ⑥通院証明書、通学証明書等(通院証明書については、お薬手帳、医療費領収書または診察報酬明細書(いずれも過去3ヵ月分の写し)など、通院していることがわかる書類の提出をもって代えることができます。)

■提出期限 5月24日(木)まで ※期限を過ぎると減免申請の受付はできません

■お問い合わせ 税務課課税G

topics

06

## まちづくり活動支援事業実施団体を募集中!

まちづくり課  
企画情報G

町では、協働のまちづくりを推進するため、団体が地域の課題解決などに取り組む活動を積極的に応援します。この事業は、「地域おこしのために、こんなことをやってみたい」など、町内の団体(5名以上)が自主的に取り組む公益的な活動に対して助成します。

※団体が円滑な事業推進のために町でサポートとすることもできます。

※既存の団体活動事業であっても、新たな工夫が加えられる事業については対象となります。

■申請期間 5月18日(金)まで

### ■補助メニュー

- 協働のまちづくり事業(補助率10分の8以内・補助上限額80万円)  
【事業例】特産品の開発・普及啓発、南幌町の魅力発信、お見合いイベント
- 地域コミュニティ活性化事業(補助率10分の7以内・補助上限額30万円)  
【事業例】地域環境美化活動、地域での防犯活動、地域防災対策活動
- 地域交流推進事業(補助率10分の5以内・補助上限額30万円)  
【事業例】地域スポーツ大会、地域盆踊り大会、三世代交流夏祭り

■お問い合わせ まちづくり課企画情報G

topics

07

## 全国一斉情報伝達訓練を実施します

総務課  
総務G

消防庁では、地震や武力攻撃などに備え、全国一斉の情報伝達訓練を実施します。

この訓練は、Jアラートと連携したもので、各家庭に設置した戸別受信機が正常に稼働するかどうかの確認を行うことから、訓練用のテスト情報が放送されますので、お間違えのないようお願いいたします。

■訓練実施日 5月16日(水) 午前11時頃

広告

topics 08

平成30年度（平成29年分）所得・課税証明書の発行期日について

税務課  
課税G

■発行可能期日

- ①住民税が給与から天引きされている本人…5月10日(木)より
- ②住民税をご自身で納められている本人及び、①②の配偶者・扶養親族…6月1日(金)より

■手数料 1通400円 ※なお、郵送での請求方法については、担当までご確認ください。

■申請場所及び問い合わせ先 税務課課税G

topics 09

町税等納税通知書発送日・納期限について

税務課  
課税G

税(料)目	発送日	納期限											
		5月	6月	7月	8月	9月	10月	11月	12月	1月	2月	3月	
住民税(個人で納付する方)	6月1日(金)		1期		2期		3期		4期				
固定資産税	5月10日(木)	1期		2期		3期		4期					
軽自動車税	5月1日(火)	1期											
国民健康保険税	6月11日(月)		1期	2期	3期	4期	5期	6期	7期	8期	9期	10期	
後期高齢者医療保険料	7月10日(火)			1期	2期	3期	4期	5期	6期	7期	8期		
介護保険料	7月10日(火)			1期	2期	3期	4期	5期	6期	7期	8期		

※納期限は各納期の月末ですが、12月については25日です。

※コンビニでも納付できます。

※月末が土・日曜日、祝日の場合は翌日となります。

※給与から住民税が天引きされる方の納税通知書は、5月10日に各事業所に送付します。

- お問い合わせ 住民税・固定資産税・軽自動車税：税務課課税G ☎378～2121
- 国民健康保険税・後期高齢者医療保険料：住民課国保医療G ☎378～2121
- 介護保険料：保健福祉課高齢者包括G(あいくる) ☎378～5888

topics 10

長幌上水道企業団からのお知らせ

長幌上水道企業団  
☎0123～82～5700

■漏水調査にご協力を

企業団では、隠れた水漏れを見つけるために漏水調査を実施します。漏水調査には企業団が委託した専門調査員が敷地内に立ち入らせていただく場合がありますので、ご協力をお願いします。この調査は企業団の費用で実施していますので調査費用及び水道メーターまでの漏水修理費を請求することはありません。

- 道路内に布設されている水道管及び宅地内にある水道メーターまでの水道管を「音聴棒」という長い棒を使い、地下の水道管で漏水がないかを聞き分けます。
- 企業団が委託した調査員は、必ず「長幌上水道企業団」と記名された腕章をし、企業団で発行した写真付き身分証明書を携帯していますので、不審と思われた場合は、掲示をお求めください。
- 実施期間：平成31年3月まで

■水道メーターの取替え

水道メーターの有効期限は法律で8年と定められ、期限の来るメーターは無償で取替えます。長幌上水道企業団及び企業団から委託された業者が、対象のお宅に連絡のうえ作業を行います。作業中に一時断水するなど、ご不便をおかけしますがご協力をお願いします。

- 実施期間：7月～12月



特定健診は、メタボリックシンドローム（内臓脂肪症候群）に着目した健診です。年度（5月～翌年3月まで）に一度の健診でご自身の健康状態を確認しましょう。40歳以上の方は、がん検診も一緒に受けましょう。※医療機関に定期通院中の方も受診いただけますので、あいくるにご相談ください。

**■受診に必要なもの**

- ・受診券 ・保険証 ・自己負担する料金

**■南幌町の検診対象者、料金**

特定健診	検診名	加入保険	受診対象	自己負担額
特定健診	若年者健康診査	南幌町国民健康保険	30～39歳	1,000円
	特定健康診査		40～74歳	
	後期高齢者健康診査	後期高齢者医療制度	南幌町の方	
がん検診	胃がん検診	各医療保険 (南幌町国保、後期高齢者医療、協会けんぽ等)	40歳以上の方	1,000円
	肺がん検診			400円
	大腸がん検診			500円
	前立腺がん検診		50歳以上の男性の方	500円

**■南幌町の特定健診（6月集団健診）のご案内**

対象者には、郵送でご案内しますので、6月集団健診以外の受診場所や日程は、受診券に同封のご案内をご覧ください。

**■集団健診日・会場**

6月12日(火)夕張太集落センター 6月13日(水)～16日(土)保健福祉総合センターあいくる  
※胃・肺・大腸・前立腺のがん検診も一緒に受診できますので、あらかじめお申し込みください。

**■申込・お問い合わせ 保健福祉課健康子育てG (☎378～5888) 5月21日(月)まで**

※協会けんぽ、共済組合、健康保険組合等の特定健診は、各保険者へお問い合わせください。

エキノコックス症はエキノコックスという寄生虫が肝臓に寄生しておこる病気です。山菜や沢水を直接口にしたり、虫卵に汚染された手指を介して感染します。感染しても、すぐには症状があらわれません。無症状のまま見つかる人もいますが、数年から10数年の潜伏期間を経て、症状が出現し、放っておくと転移したり、命にかかわることもあります。

山菜をとりに行く方、沢水を飲む方、キツネに触ったことのある方、犬の飼い主など感染するおそれのある方は、積極的に検診（血液検査）を受けましょう。

場所	日時	対象者	料金	備考
町立南幌病院	月曜日～金曜日	小学校 3年生以上	1,000円	※診察時間内に受診できます。
みどり野医院	月曜日～土曜日			
札幌厚生病院 ※集団検診時に実施します。	6月12日(火)～16日(土)、 11月11日(日)、2月24日(日)			※6月12日(火)は夕張太集落センター、その他はあいくるで実施します。 ※6月12日(火)～16日(土)は、国保の方のみの実施となります。
結核予防会 ※集団検診時に実施します。	9月22日(土)、9月23日(日)			※実施場所はあいくるです。
対がん協会	随時			※要予約 対がん協会 (☎748～5522)

**■お問い合わせ 保健福祉課健康子育てG (☎378～5888)**

topics

13

『平成30年工業統計調査』を実施します  
～調査にご協力をお願いします～

産業振興課  
商工観光G

■目的

工業統計調査は、日本における工業の実態を明らかにすることを目的とする政府の重要な調査で、統計法に基づく報告義務のある基幹統計調査です。調査の趣旨と必要性をご理解いただき、ご回答をよろしくお願いいたします。

■対象 従業者4人以上の全ての製造事業所

■調査期日 6月1日時点（調査員が5月下旬より調査票を配布します）

■その他 ●調査の結果は中小企業施策や地域振興など、国及び地域行政施策のための基礎資料として利活用されます。

●調査票にご記入いただいた内容は、統計作成の目的以外（税の資料など）に使用することは絶対にありません。

■お問い合わせ 産業振興課商工観光G

topics

14

南幌町赤十字奉仕団新団員募集！

あいくる保健福祉課  
福祉障がいG

南幌町赤十字奉仕団は、赤十字の博愛人道の精神に基づき、明るく住みよい社会をつくる身近な奉仕活動をする団体です。団員となって私たちと一緒に奉仕活動をしてみませんか。

興味のある方は、保健福祉課福祉障がいGまでご連絡ください。

■活動内容 ●福祉施設等の清掃ボランティア

●日本赤十字社社費納入活動

●献血の呼びかけ、ほか

■お問い合わせ 保健福祉課福祉障がいG (☎378～5888)



広告



広告



広告





家庭菜園やガーデニングに土と肥料は必要不可欠です。肥料を家庭から出る「生ごみ」で作ってみてはいかがですか。「生ごみ」を堆肥化することで、ごみの量が減り、おいしい野菜も採れ、きれいな花が咲いたとしたら、とても環境にやさしい生活が送れるのではないのでしょうか。

■補助台数 ①生ごみ堆肥化容器 20個 ②電動生ごみ処理機 8台

■補助対象者

- 南幌町内に居住している方。ただし、事業所等は除きます。
- 購入した容器、処理機の設置及び生産された堆肥を使用する土地を所有または借地している方。
- 購入した容器を直ちに設置し、適正に維持管理できる方。

■受付期間・場所

- 期間 5月1日(火)～10月31日(水) ※補助個数及び台数に達し次第締め切りとなります。
- 場所 住民課環境交通G

■取扱店

- 生ごみ堆肥化容器：南幌町農業協同組合 (☎378～2231)、ホームックニコット南幌店 (☎380～4000)
- 電動生ごみ処理機：株高松商店 (☎378～2421)、ホームックニコット南幌店

■その他

補助対象容器や補助対象数量、補助額及び購入の流れなどの詳細については、広報なんぼろ3月号とあわせて配布した、「2018年度改訂版 ごみの分け方・出し方のしおり」(p.38)をご覧ください。

■お問い合わせ 住民課環境交通Gまたは、南空知公衆衛生組合 (☎0123～88～3900)

町では、高齢者が住み慣れた地域でいつまでも健康で自分らしい生活を送ることができるよう、また、介護保険事業が円滑に行われるよう、3年ごとに介護保険事業計画・高齢者福祉計画を策定し、計画に基づいて事業を実施しています。

平成29年度に策定した第7期計画(平成30年度から平成32年度)の実施状況の点検と評価及び進行管理を行い、次期第8期計画の策定に向けた審議に参加していただける方を募集します。

この委員会は、町長が委嘱する10人以内の委員で組織し、今回公募する委員のほか、学識経験者、保健医療福祉関係者、行政関係者で構成されます。

■応募資格及び募集人数 (①②各1名)

町内在住で、

①65歳以上の方で、町の介護予防事業に参加された方、若しくは参加している方、または介護予防サービスを利用されている方

②要介護1以上の方がご家族にいて、居宅サービスを利用しながら在宅で介護されている方

※応募多数の場合は、選考とさせていただきます。選考結果は応募者全員に通知します。

■任 期

平成30年6月～平成32年3月

■応募方法

任意用紙に、①氏名、②住所、③生年月日、④連絡先、⑤応募の動機、を記載の上、5月18日(金)までに、保健福祉課高齢者包括Gに提出してください。

■会 議

任期中において、2時間程度の会議を平日夕方の時間帯に2回開催する予定です。

■報 酬

会議1回の出席につき3,100円

■応募・お問い合わせ 保健福祉課高齢者包括G (☎378～5888)



# 議会だより



リニューアルした南幌温泉

第1回

3月7日～14日

定例会

## 平成30年度各会計予算を可決 新介護保険料決定

3月定例会は3月7日に開会し、平成30年度町政執行方針、教育行政執行方針が演説されました。その後、平成29年度各会計補正予算7議案を審議し、いずれも原案のとおり可決、また平成30年度各会計予算案と関連条例案など10議案を予算審査特別委員会に審査付託しました。(審議内容は20～21頁)

2日目は7名の議員が一般質問に立ち、執行方針等に対する理事者の考えをたしました。

本会議は14日に再開し、平成30年度各会計予算案、条例制定など22議案を審議し、いずれも原案のとおり可決 採択し閉会しました。

平成29年度補正予算

○一般会計

補正予算(第7号)

主に歳入では、町税、北海道地域づくり総合交付金、町有地売却収入の追加。歳出では、南幌温泉ハート&ハート基金積立金、担い手確保・経営強化支援事業補助金、経営体育成支援事業補助金の追加、並びに事務事業の精査。

○国民健康保険特別会計

補正予算(第2号)

主に歳入では、保険税、国庫支出金、療養給付費交付金、道支出金、共同事業交付金並びに一般会計繰入金などの減額。歳出では、保険給付費、共同事業拠出金、基金積立金の減額。

○病院事業会計

補正予算(第3号)

主に減価償却の修正、一般会計繰入金、並びに事務事業費の精査。

○下水道事業特別会計

補正予算(第2号)

主に歳入では、使用料の精査による減額、繰越金の追加、一般会計繰入金の減

額。歳出では、江別市汚水処理に係る経費負担金、消費税額の確定、並びに各事業費の確定による減額。

○農業集落排水事業特別会計補正予算(第1号)

主に歳入では、繰越金の追加、一般会計繰入金の減額。歳出では、施設管理に係る委託料の減額。

○介護保険特別会計

補正予算(第3号)

主に歳入では、地域支援事業費の減額に伴う国庫支出金、支払基金交付金、道支出金、並びに一般会計繰入金などの減額。歳出では、地域支援事業費の減額。

○後期高齢者医療特別会計

補正予算(第1号)

主に歳入では、一般会計繰入金金の減額、繰越金の追加。歳出では、後期高齢者医療広域連合納付金の減額。

条例制定等

○南幌町国民健康保険条例(改正)

国民健康保険法等の改正。

○南幌町国民健康保険事業特別会計財政調整基金条例(改正)  
国民健康保険法の改正。

○南幌町介護保険条例(改正)

介護保険料の改正。

○南幌町特定教育・保育施設及び特定地域型保育事業の運営に関する基準を定める条例(改正)  
就学前の子どもに関する教育・保育等の総合的な提供の推進に関する法律の改正。

○南幌町後期高齢者医療に関する条例(改正)  
高齢者の医療の確保に関する法律の改正。

○南幌町介護保険居宅サービス等利用者負担の助成に関する条例(廃止)  
助成制度期間の終了。

○南幌町指定居宅介護支援等の事業の人員及び運営の基準等に関する条例(制定)

○南幌町指定介護予防支援等の事業の人員及び運営並びに指定介護予防支援等に係る介護予防のため

の効果的な支援の方法等に関する条例(改正)  
○南幌町指定地域密着型サービス等の事業の人員、設備及び運営等に関する条例(改正)

○南幌町指定地域密着型介護予防サービスの事業の人員、設備及び運営並びに指定地域密着型介護予防のための効果的な支援の方法等に関する条例(改正)

指定居宅サービス等の事業の人員、設備及び運営に関する基準等の改正。

○南幌町営土地改良事業の経費の賦課徴収に関する条例(改正)

○南幌町道営土地改良事業分担金等の徴収に関する条例(改正)

○南幌町国営土地改良事業負担金等の徴収に関する条例(改正)  
土地改良法の改正。

○南幌町公営住宅条例(改正)  
公営住宅法の改正。

○南幌町都市公園条例(改正)  
都市公園法の改正。

人事案件

○副町長の選任

大崎 貞二さん(北町)

意見書

第1回議会定例会において次の意見書を採択し、各省庁等へ送付しました。

- 洪水回避等を目的とした流量確保のための中小河川の河道掘削の予算の確保を求める意見書
- 所有者不明の土地利用を求める意見書
- 障害児者の生きる基盤となる「暮らしの場」の早急な整備を求める意見書
- 生活保護費の減額に関する意見書



# 一般質問

**問** ふるさと応援寄附金事業の拡充は

**答** 制度の動向を注視し取り組みます

西股 裕司 議員



西股議員

ふるさと応援寄附事業は、平成29年度の返礼品競争に歯止めをかける総務省からの通達の影響や全国的に飽和状態の感が見られ、南幌町の実績は前年度を下回っている状況です。

ふるさと応援寄附金は、子育て支援をはじめとする、いろいろな事業に活用しており、重要な位置づけにあると捉えています。

今後とも寄附金の安定かつ大々的に募っていくためには専門的な部署の設置をす

べきと思いますが、考えを伺います。

町長

本町に寄せられた寄附金は、子育てや高齢者支援などの貴重な財源として活用させていただいている一方、寄附された方に本町の農産物や特産品などをお礼として送付し、販売促進町のPR効果などが期待される重要な施策です。

毎年度、寄附者のニーズに応えるべく返礼品の見直しを行い、本事業の充実に努めています。

現状では、専門的な部署の設置は考えていませんが、本制度の動向を注視し、各関係機関との一層の連携を図り、広く本町を応援いただけるよう取り組んでいきます。

**問** 今後の墓地管理について

**答** 町民ニーズにより検討します

熊木 恵子 議員



熊木議員

全国的に高齢化に伴い墓地の管理ができなくなるなど、墓じまいを考える方が増加しています。

町内には3カ所の墓地と各寺院の敷地内にお墓が設置され、地域に貢献された先人が先祖代々供養されています。

今後の墓地の在り方について2点伺います。

① 駐車スペースから墓地に入る通路の整地や、手すりの設置などバリアフリー化の考えは。

② 今後に向けて個人で墓地を管理できなくなる恐れ

ある方や単身者・子供のいない世帯に対して、将来に向けた使用形態や管理方法についての相談を受ける体制づくりの考えは。

また、このような方に対して無縁供養塔を使用させる考えは。

町長

① 南幌墓地は平成12年の墓地造成工事の際に駐車場から園路にかけて舗装を行っています。

しかし、園路から墓石への通路は舗装していないことから、現場の状況を確認しバリアフリー化が可能か検討します。

② 墓地の管理などに関する相談を受ける新たな体制づくりは考えていませんが、住民課で対応していきます。

本町の無縁供養塔は身寄りのない方や身元不明の方の遺骨を保管するもので、本来の設置目的が異なることから無縁供養塔を使用さ

せる考えはありません。

しかし、今の時代背景から合葬墓の設置などが取り上げられてきていることから、将来的に町民ニーズの状況によっては検討すべき課題と考えています。

その他の質問

問

子育て支援の拡充について  
① 中学卒業までの医療費全額助成の考えは。

② インフルエンザ等各種予防接種費用の全額助成の考えは。

③ 出産祝い金制度の創設の考えは。

町長

現段階においては助成の拡充並びに制度創設の考えはありませんが、平成30年度から子育て世代包括支援センターを設置して5つの新規事業を実施するなど母子保健サービスの拡充と経済的負担の軽減を図ります。

**問** 町民ニーズをどのよう把握  
するのかが（執行方針分）

**答** 積極的な広聴活動に努めます

菅原 文子 議員



菅原議員

執行方針の中で「地域の特性や資源を十分に生かせるまちづくりを目指し、協働のまちづくりを推進する」とあり、本町の財政状況については「大幅な歳入増加が期待できない一方で、歳出では社会保障関係費や公共施設の改修など投資的経費の増加が見込まれることから、依然として厳しい状況が続くものと考えられます」とあります。

より一層無駄のない自治体経営が求められ、ますます協働のまちづくりをしていくことが鍵となってきました。

す。町民自身が本町の財政状況を把握する必要があることから、予算概要や執行方針についての説明と町民との意見交換会を開催し、ニーズの把握をすべきと思いますが、考えを伺います。

町長

町民との協働のまちづくりを推進するには、行政が町民に理解され、協力をいただくことが重要であり、このためには情報の共有とコミュニケーションから生まれる信頼関係が大切であり、意見交換会は、具体的なテーマのもとで多くの町民と広く意見交換が必要な場合に開催したいと考えています。

町民との身近なことに關する意見交換は、協働のまちづくりを推進するうえで重要であると認識していますので、今後も積極的な広聴活動に努めます。

**問** みどり野きた住まいるヴィレッジを契機とした  
若い世代の誘致について（執行方針分）

**答** 強い決意を持って進めます

川幡 宗宏 議員



川幡議員

全国の町村で子育て世代の誘致に成功したところは、きめ細やかな施策を実行し、人口の増加につながっています。

本町は、みどり野きた住まいるヴィレッジ事業による住宅フェアを中心に、子育て世代の誘致に力を入れる方向に踏み出し、希望者の増加が期待されていますが、2点伺います。

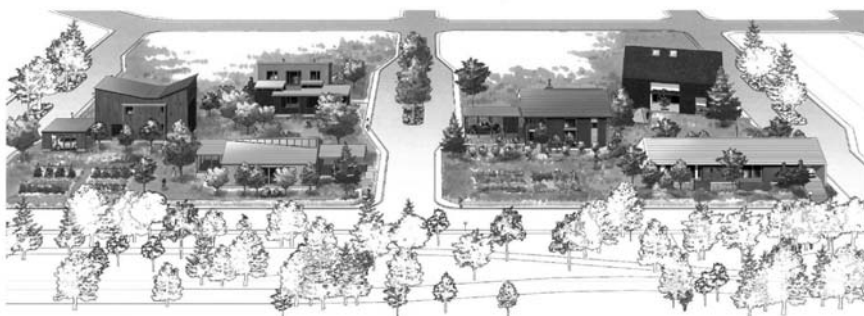
①本年度予算の子育て世代建築費助成事業2000万円を上回る希望があった場合の予算対応は。

②本町のいいところや、どのような子育て支援を望んでいるのかアンケート調査を行い、どのような支援を行えば本町を選ぶのか分析し、次年度以降の誘致に活かす考えは。

町長

①みどり野きた住まいるヴィレッジ事業は、南幌暮らしの発信拠点として、さまざまなPRイベントを通じて、子育て世代建築費助成事業と合わせて、移住・定住につなげていきたいと考えており、予算を上回った申込みがあった場合でも希望に添えていきます。

②PRイベントの来場者に対してアンケート調査などを実施し、子育て世代のニーズ把握に努め、南幌町の活性化や若い子育て世代を含めた移住・定住やみどり野団地の販売促進につなげるよう事業を進めていきます。



みどり野きた住まいるヴィレッジ

**問** 災害時の避難所運営について

**答** 防災意識の共有を図ります

佐藤 妙子 議員



佐藤議員

近年の災害は私たちが今まで経験したことのない想定外の災害が多く発生し、地震や局地的集中豪雨による被害の拡大や豪雪被害など、異常気象が原因と思われる大規模災害が頻発しています。

本町でも高齢化率が高くなり、要支援者の支援体制の強化と避難所での初動体制の迅速化、適切な知識と判断は大変重要です。そこで3点伺います。

①災害時に指定避難所までの徒歩移動が困難な要支援者が、今後増加する傾向にあるが、各地域の会館を第

2 避難所とする考えは。  
 ②防災士の資格を持つ職員を配置する考えは。  
 ③防災フェスタにおいて、避難所開設などの実践的な訓練の考えは。

町長

①地域の会館については水害時を想定した場合、浸水想定区域に避難所を指定することができない要件があり、ほかの災害時でも備蓄品の整備や人的配置などから、第2避難所としての運営は困難です。

要支援者については、家族や支援者などの協力のもとあいくるの福祉指定避難所へ移動していただく考えです。

②今後、先進事例を調査し、防災士を含めた人材育成を検討します。

③避難所運営の実践的な訓練は実施に向けて方策を検討します。

**問** 学校給食費無償化など負担軽減に取り組む考えは

**答** 今以上の負担軽減は現段階で考えていません

志賀浦 学 議員



志賀浦議員

本町では、子育て世帯への住宅建築費助成など多くの施策を講じてきています。

また、新たにきた住まいのヴィレッジ事業等を実施し、移住促進を行っています。

しかし、移住してきた住民を定住につなげるため、教育環境等の充実が求められると思います。

財源確保のため、現在取り組まれている事業の内容の見直し等を行い、公平性の観点からも子供たち全員が対象の事業として2・3年後をめどに、全国的にも徐々に広がりつつある学校給食費の無償化や一部助成

制度の導入で、若年層の教育費負担軽減を図る施策に取り組み考えは。

町長

学校給食費については、平成23年度から主食用の米を、29年度から麺やパンを加えた主食分を全体で約309万円を町が負担しています。

また、平成26年から消費税の改定により、3%の増税分と賄い材料の物価高騰分3%、合わせて6%、約146万円を町が負担していることから、さらなる給食費の助成や無償化については、現段階で考えていません。

子育て支援策については、0歳から小学校6年生までの医療費の全額助成をはじめ、住宅建築費助成、子育て支援米の配布、高等学校等通学費補助など、多岐にわたる施策に取り組ん

でおり、負担軽減を図っています。今後も全体的なバランスを保ち、移住・定住の促進に努めます。





**問** コミュニティ・スクールの導入に向けた取り組みは  
(執行方針分)

**答** 家庭、地域、学校、行政が総がかりで育みます

内田 恵子 議員



内田議員

学校と保護者や地域の住民がともに知恵を出し合い、一緒に協力しながら子供たちの豊かな成長を支えていく、コミュニティ・スクール（以下、スクール）の研修や講演会が平成28年度2回開催されました。そこで平成30年度実施について3点伺います。

①地域の住民やサポーターから理解と協力をいただくための方策は。

②幼稚園や高校との連携の考えは。

③スクール導入により、子供たちにどのような成長を望むのか。

教育長

①推進委員会においては、学校運営協議会の取り組みを進めやすくするための部会設置や、具体的な議論を進めるための方向性を示す、スローガン・目標・ビジョンの体系などを協議しました。

スクールの実施については、町広報や学校だよりなどで家庭や地域に情報発信を行なうとともに、保護者や地域の皆さまなどに学校運営協議会委員として協力いただき、学校と地域が一体となった学校運営に理解と協力を求めています。

②本町にとっては初めての制度導入であり、まずは小・中学校でしっかり体制を築くことが先決と考えており、連携は現段階では考えていません。

③子供たちが生まれ育ったふるさと南幌に愛着と誇りを持ち、将来に向かって夢や希望を描くことができるように家庭・地域・学校・行政が総がかりで育んでいきます。

**賛 否 の 公 表**

議員の活動に対して町民の評価が的確になされるよう情報の提供に努めるため、議案などに対する各議員の態度を公表します。

**平成30年第1回議会定例会**

平成30年度各会計予算、平成29年度各会計補正予算、条例案、人事案件など39議案について、議長を除く10名全ての議員が賛成しました。

※議長は採決に加わっていません。

# 予 算 審 査 特 別 委 員 会

予算審査特別委員会を、3月9日、12日、13日に開催し、審議の結果、平成30年度各会計予算案（一般会計・国民健康保険特別会計・病院事業会計・下水道事業特別会計・農業集落排水事業特別会計・介護保険特別会計・後期高齢者医療特別会計）及び関連議案は全会一致で「可決すべきもの」と決定し、本会議で報告しました。委員会での質疑を要約して掲載します。

## 総務費

**委員** 【防災設備等整備事業】

非常用発電機はどのくらい稼働可能なのか。耐用年数、定期点検の時期は。あいくるなどの施設に今後導入する考えは。

**総務課** 72時間稼働可能。耐用年数は30年。保守点検は毎年行う予定です。

その他の施設は、小型発電機で対応していきます。

**委員** 【防災対策事業】

防災フェスタについて例年と違う内容を考えているのか。備蓄品の展示予定は。

**総務課** 子供から高齢者まで防災意識の向上が目的で、何を伝えるのかを考えます。備蓄品は平成28年に展示しており、今年も展示予定です。

**委員** 【地域新エネルギー推進事業】

新エネルギー設備設置補助金が減っているが、今までペレットストーブはどのくらい普及したのか。今後どのように考えているのか。  
**まちづくり課** 例年1〜2台の実績がありました。

平成29年度はありませんでした。

今後の展開は、民間業者が新しいペレットボイラーの開発に向けて燃焼試験を行っており、普及に向け連携して取り組んでいきます。

**委員** 【学生地域定着支援推進事業】

今後の取り組みは。

**まちづくり課** 基本的には教育委員会・商工関係が中心でしたが、新たに南幌工業団地の広報PRとして学生が企業訪問し取材したものを企業ホームページや町ホームページに掲載することを予定しています。

また、広報の特派員として町外から学生に来てもらうことも早期に実施したいと考えています。

**委員** 【防犯対策推進事業】

中央公園内の防犯カメラ設置場所は、今後、中央公園に増設する予定です。

**住民課** 国道337号線を正面に見る形で中央公園入り口に設置しました。増設については、必要性を考慮し考えていきます。

## 民生費

**委員** 【地域生活支援事業】

手話奉仕員活動事業はどのような場面で行われているのか。

**保健福祉課** 会議や研修会等に聴覚障がい者が参加を希望する場合に派遣を行います。

**委員** 【保育所等運営補助事業】

給食についてアレルギー対応はしているのか。

**保健福祉課** いちい保育園は管理栄養士がおり、入所当初にアレルギーを把握し、状況に即した食事を提供しています。

## 衛生費

**委員** 【母子保健事業】

子育て世代包括支援センターに携わるスタッフは。

**保健福祉課** 健康子育てグループの保健師のほかに、作業療法士、管理栄養士など専門職が携わり、健康子育てグループ全員がスタッフとなります。

**委員** 【産前・産後サポート事業】

家事のサポートは対象としているのか。

**保健福祉課** 産前・産後の不安への対応を予定しており、現在対象としていませんが、ファミリー・サポート事業の中で子育ての支援を行うことで、安心して家事ができる状況になると考えます。



## 国民健康保険特別会計

**委員** 【特定健康診査等事業費】

特定健康診査電話勧奨委託業務について効果は。

**住民課** 健診受診率は平成27年度35%から平成29年度43%で、8%伸びており、一定の成果は出ていると考えます。

農林水産業費

**委員** 【都市との交流と販路拡大事業】

都市住民との農業体験交流事業の南幌町体験ツアーと共同実施の内容は。

**産業振興課** ピュアホワイ

トやミニトマトの収穫体験、三重レークハウスのピザづくり体験と試食の後、みどり野きた住まいるヴィレッジの見学を予定しています。

商工費

**委員** 【観光協会運営助成事業】

ふるさと物産館内観光協会特販所常駐職員配置の内容は。

**産業振興課** 現在委託2名

で軽食・特販所を担当しています。

月曜日から金曜日までは町職員1名、土日祝日は委託職員を1名追加して配置します。

**委員** 【地域おこし協力隊設置事業】

1名の配置だが、他の自治体との連携の考えは。

**産業振興課** 観光のPRの

部分で外部からの視点も大切だと考えており、今年は1名ですが、来年以降は検討します。連携については、隊員同士の交流も考えています。

土木費

**委員** 【公園施設管理事業】

中央公園パークゴルフ場テントについて、平成30年度はどうするのか。

**都市整備課** 現在テントの

建てかえ、増設の要望はありませんが、芝が剥がれている状況を冬期前に確認しています。指定管理者ヘントの位置を動かす・暗渠を入れるなど検討するように指導しています。

**委員** 【遊水地】

平成31年度完成予定だが、現在の進捗状況、周辺道路の状況確認は。

**都市整備課** 平成31年度完成を

目指していますが、進捗状況は平成29年度で6割と聞いています。14号の補修は引き続き札幌開発建設部に要望していきます。

下水道事業特別会計

**委員** 【長幌第2浄水場改築負担金事業】

住民への理解が必要だと考えるが、今後説明があるのか。

**都市整備課** 長幌水道企

業団からは住民説明会の開催予定は聞いていませんが、今後企業団と協議して住民の理解を進めるために話をしていきます。

教育費

**委員** 【公設学習塾事業】

対象が小学4年生から中学3年生までだが、各学年ごとに行うのか。

**生涯学習課** それぞれ学年

ごとに講師をつけて行います。**委員** 【外国語指導助手招致事業】

小学校への英語教員配置の考えは。

**生涯学習課** 現在時数が少

なく、1名体制で1週間に1回行っていますが、今後ふやす予定です。平成32年度以降は検討中です。

**委員** 【学校運営経費】

救急機器借上料について、運用の状況は。AED（自動体外式除細動器）の教員・管理人の研修状況は。

**生涯学習課** 財務グルー

プで一括レンタル契約であり、バッテリー点検、操作点検が契約に含まれています。研修については、教員は参加していますが、プール監視員以外の管理人については受けていない状況です。

病院事業会計

**委員** 【正面玄関】

玄関前が斜めで利用者から危険であるとの声があり、改修の考えは。

**町立病院** 把握しています

が、ロードヒーティングが入っており、簡単に改修できないと思います。改修が可能かどうかも含め調査していきます。

総括質疑

○町立病院

今後の方向性と医師確保について

**町長** 国の方針が未定ですが、議会とも相談しながら今後の方向性を決めていきます。

医師派遣については、江別市との協定で継続しており、現段階でも今後も派遣するという話をいただいています。

○平成31年度以降の財政推計今後の見直しについて

**町長** 財政推計の作成により、今後5年間の財政状況の見直しを示しています。国、地方交付税等、財政推計を見直していきます。





# 南幌町議会 議会報告懇談会



町民に身近な議会を目指して

○平成30年2月24日(土) 18時～20時 鶴城寿の家  
○平成30年2月25日(日) 18時～20時 ビューロー

日頃の議会活動やまちづくりへの取り組みなどについて、町民の皆さんとの懇談の機会を設け、今後の議会活動に反映していくことを目的に、議員による議会報告懇談会を開催しました。たくさんのご意見をいただきましたが、誌面の都合上、一部抜粋してお知らせします。

## 南幌高校

○存続について町から具体的な方向性が出されていない。

○南幌高校生の学力を高め特色のある学科をつくってほしい。

## 町立病院

○町立病院の対応はよくなっている。

○診療科が少ないのでいやしてほしい。

○車椅子を使った場合、病院入り口の勾配がきつく危険。

## 公共交通

○巡回バスは利用者の割に大きすぎるので、もう少し小さいバスにして本数や路線をいやしてほしい。

○デマンドバスを導入してほしい。

## ビューロー利活用

○役場ロビーにある特産品をどこで買えるのか分からない。PRや販売・宣伝が必要ではないか。

○農産物販売では、品数が少ない。

○母と子の集まる場所にできないか。

## その他

○小学校での父母の送迎時の交通安全対策を。

○南幌ご当地検定を実施してほしい。

○移住体験する方に農業を体験してもらってはどうか。



全員協議会

1月29日

- 公設学習塾について
- 国土利用計画について
- 第7期介護保険事業計画について
- 第5期障がい福祉計画・第1期障がい児福祉計画について
- 地域おこし協力隊について

2月22日

- 財産処分について
- 防災計画・水防計画の改訂について
- 職員定員適正化計画について
- 債権管理について
- 広域化に伴う国保税について
- 介護保険料について
- 認定こども園について
- 病院の経営状況等について

委員会活動

1月～3月までの開催分

総務常任委員会

- 1月29日
- 議会報告懇談会について

産業経済常任委員会

1月19日

- 農産物加工センターの運営状況について(視察)
- ビュローの利用状況について

議会運営委員会

2月28日

- 定例会の運営について

3月27日

- 議会改革検討項目について

まち活性化特別委員会

1月11日

- 議会報告懇談会について

1月31日

- 議会報告懇談会について

2月19日

- 議会報告懇談会について

3月19日

- 議会報告懇談会のまとめについて

# 私のまちひとしごと

議会だより表紙の方を紹介します。

南幌温泉支配人 まえかわ しんさく 前川 晋作さん



平成29年12月に北広島クラッセホテルより南幌温泉支配人に赴任した前川晋作氏をご紹介します。赴任早々、リニューアル工事のため日帰り温泉棟が休館となり、ご利用の皆様にご迷惑をかけておりましたが、4月9日リニューアルオープンし、現在も大盛況となっております。

新しくなった日帰り温泉はバリアフリー化され、高齢者のご利用に優しくなっています。また、疲れを癒やす酸素風呂を新設し大変喜ばれています。

「新しくなった温泉で、30万人を目標！」と前川支配人。食堂にも新しいメニューを加え、皆様のご来館をお待ちしています。

議会広報委員：西股 裕司

## 広報委員会よりお知らせ

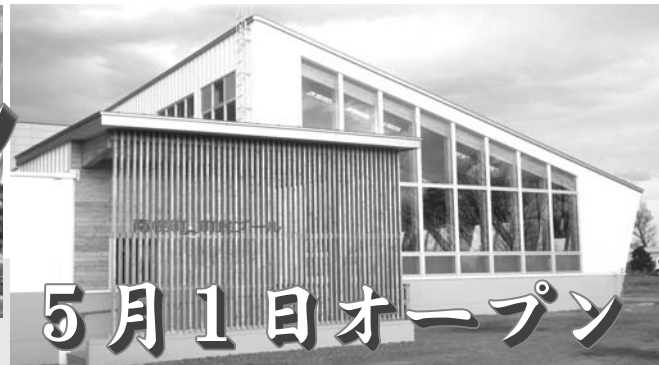
議会だよりは、年4回、町広報の中で掲載されておりましたが、8月1日発行分から町広報と分離し別冊として町広報に折り込みます。

内容も町民の皆様にご覧いただきやすく、分かりやすいものを目指します。

## 編集後記

平昌オリンピックでメダルを獲得したカーリング女子代表LS北見の選手が話した「そだねー」が特許庁に商標登録の申請がされたそうです。商標は商品の特徴づけるマークや名前のことです。「そだねー」がどのような商品に名づけられるか楽しみです。他に北海道弁で商標登録されたのは「なんもなんも」があるようです。我が町の議会だよりもバージョンアップしたら良いんじゃないかい！「そだねー」

U  
K



## ●利用時間等

利用期間：5月1日(火)～10月下旬  
 ※10月については、室温等の状況により閉館します。

休館日：毎月第1月曜日

利用時間：10時～20時

問合せ：378-6301(プール)もしくはスポーツセンター

★スポーツセンター窓口でプール利用券を購入し受付をしてください。

★50分毎に10分間の休憩時間があります。

★水泳帽を必ず着用するなどのきまりを守りご利用ください。

★水泳教室や学校の授業等で利用できない場合がありますので、事前に予定表でご確認ください。

## ●施設案内

- 一般用プール：25mプール（4コース）水深1.0～1.2m  
 ※身長130cm以下の方が利用する場合は、保護者の付き添いが必要です。
- 歩行用プール：1周約20m、水深1.0mで超音波の振動を発生させる流水機を設置しています。
- 幼児用プール：水深50cmと70cmに分かれていて、幼児用プールに限り浮き輪の使用ができます。
- 採暖室：約40度に保たれた部屋で体を休めることができます。

## ●利用料金

区分（個人利用）	1回につき
小・中・高校生	50円
一般	150円
満65歳以上	50円

※町外の方が利用する場合は、上記金額の2倍となります。

※専用利用についてはお問い合わせください。

## ～施設見学会を開催します～

町民プールとスポーツセンターの休館日に合わせて施設見学会を開催します。

参加申し込みは、不要ですので下記の開始時間までにスポーツセンター窓口へお越しください。

**日 時** 5月7日、6月4日、7月2日  
 8月6日、いずれも月曜日  
 10時から30分程度

## ふるさと南幌みらい塾

～北海道命名150年～  
 北海道博物館で学ぶ歴史とルーツ

北海道命名150年にちなんで北海道博物館を見学し北海道のルーツと歴史を学びます。

日 時 5月25日(金) 13:00～16:00

場 所 ほろろ ※町バスにて送迎します。

参加料 塾生：600円

一般：900円

定 員 30名(先着順)

申 込 5月21日(月)まで



～年間登録でさらにお得に！～

興味のある講座のみを受講することもできますが、年間登録すると毎回の参加料300円が無料になります。

年間登録は、随時受け付けています。

※別途、材料費などがかかる場合があります。

【年会費】1,000円 【申込み】ほろろ







# はじめての給食

## ～南幌小学校～

4月11日は、今年度最初の給食の日で新1年生にとっては、初めての給食となりました。

この日のメニューは、子どもたちの大好きな「ポークカレー」に給食センターからの入学祝としてデザートに「お祝いクレープ」がつけました。

南幌の給食をこれからもたくさん食べて子どもたちが健やかに成長することを願っています。

### ◆社会教育審議会委員を新たに委嘱◆

社会教育事業の調査・研究及び評価や関係機関・団体との情報交換を行い、行政と住民をつなぐパイプ役としての役割を担う社会教育審議会委員が新たに委嘱されました。

任期：平成30年4月1日～平成32年3月31日

委員長	川上 裕一	角 尚史
副委員長	小野島 直彦	小原 康子
副委員長	松島 摩美	岩田 昌也
	田村 和幸	永岡 真佐子
	岩井 恒信	阿部 真弓
	舟見 侑穂	鈴木 弘和

### 給食Pickup!

4月のこんだてから



- 麦ごはん
- ポークカレー
- きゅうりのツナあえ
- お祝いクレープ
- 牛乳

## あくあく広場から

受付開始!

ママだけでも参加できます!

### 「ママのリラクゼーションヨガ」

日頃の疲れをヨガで癒しませんか?託児もあります。

- 日時** 5月29日(火) 集合 10:00 開始 10:30
- 場所** ほろろ2階交流室
- 講師** ヨガインストラクター Mayu先生
- 対象** 就学前の子どもの保護者
- 持ち物** タオル、飲み物、ヨガマット(貸出あり) お子さんの飲物やオムツ等(託児の場合)
- 定員** 12名 **申込み** 5月25日(金)まで

### 「バス遠足」受付開始!

栗山公園へのバス遠足です。「なかよし動物園」の見学や、砂場・すべり台で遊びます。

- 日時** 6月5日(火) 集合 10:00 解散 13:00
- 場所** ほろろ集合⇒町バスで栗山公園
- 対象** 1歳4か月～就学前の子どもと保護者
- 持ち物** お弁当、飲み物、敷物、着替え等
- 定員** 親子18組(先着順)
- 申込み** 5月31日(木)まで

----- 5月の予定(申込不要) -----

**5月8日(火)**  
開講式&リズム運動  
お誕生会 **ほろろ**

**5月15日(火)**  
親子で運動遊び

**ほろろ**

### ぼろろ視聴覚室

## シネマサロン

5月23日(水)  
13:30~

### 青空ポンチ

出演：石田真人 板倉善之 小池里奈 山本剛史 ほか  
デビューを夢見て上京するが、愛する音楽やバンドの意味を見失った主人公が、郷里へ戻り昔のバンド仲間たちと音楽活動を再開する姿を描く青春コメディ。

## ぼろろロビー展示会

### ◆南幌風景写真展

町内の写真愛好家の皆さんが撮影した南幌の風景写真の数々を展示します

**期間** 5月8日(火)～5月31日(木)

### 第4回定例教育委員会 開催結果

4月18日(水)

❖南幌町立学校職員服務規程の一部を改正する規則制定について

❖南幌町立学校給食運営委員会委員の委嘱について

❖南幌町立学校管理規則の一部を改正する規則制定について

❖南幌町立学校給食センター管理規則の一部を改正する規則制定について

提案し、承認されました。

❖平成30年度南幌町学校教育の推進について

❖平成30年度一般会計予算(教育費等)について報告しています。

# 特集展示コーナー

今月は「旅の日特集」です！

5月16日は、松尾芭蕉の「奥の細道」への旅立ちの日になんで1988年に旅の日として制定されました。



## プチ特集コーナー

【児童図書コーナー】

◇きたやまようこ特集 ◇鳥特集

【一般図書コーナー】

◇特別特集「内田康夫氏を偲ぶ」  
3月13日に逝去された氏を偲び  
蔵書を展示します。(5/31まで)  
◇2017年度 貸出ベスト20

# ぼろろ 図書室 information

開館時間 10時～17時  
※火・金曜は20時まで

休館日 毎週月曜日

■閉館時の返却はブックポストへ。  
■夕張太ふれあい館でも返却することができます。

■映画やアニメなどのDVDの視聴もできます。

■パソコンで本の検索や予約ができます。

[http://opac-nanporo.lib-wa.net/web\\_opac/](http://opac-nanporo.lib-wa.net/web_opac/)

## 今月のオススメ図書

掲載以外にも多くの新着図書がありますので、ぼろろ図書室にてご確認ください。



### スポーツと楽しみのねだん

著者 増本 裕江／編集 藤田 千枝

テニスの優勝賞金3億円、相撲は1000万円、囲碁4500万円、障がい者用のチェアスキーは43万円、東京オリンピックは招致だけで88億円、開催費用2兆円近い。打ち上げ花火は3400円から260万円。ねだんから世の中が見えてくる1冊です。



### レゴでつくろう世界の名建築

著者 トム・アルフィン

実在する建物をレゴブロックで作りながら建築の歴史や様式を楽しく学ぶことができます。モダニズム、ポストモダン、最新のハイテク建築まで12のモデルの基本的な作り方を紹介します。レゴを楽しみたい方、建築の歴史を知りたい方に！

## はるのおはなし会

4月23日から5月12日の「こども読書週間」に合わせて読み聞かせサークルによる「はるのおはなし会」を開催します。お気軽に参加ください。

日時 5月12日(土) 10時20分～11時20分

場所 改善センター1階 研修室1

演目 パネルシアター(たのしくうたいましょう)  
エプロンシアター(おむすびストントン)  
手あそび(ちいさなはたけ)  
大型絵本(999ひきのきょうだい他)  
工作あそび(おりがみでお花をつくろう！)



## 南幌町読書大賞2017

平成29年度ぼろろ図書室では、1,111名の登録者に35,728冊(平成28年度32,858冊)の本をご利用いただきました。その中で各部門の利用上位3名に次の皆さんが選ばれました。

部門	1位	2位	3位
幼児	道順 俊弥 (243冊)	山内 佐和子 (198冊)	榊原 悠月 (179冊)
小学生	女川 藍 (342冊)	古道 将太郎 (242冊)	木戸 唯那 (225冊)
中学生	大野 俊 (288冊)	大山 英志 (274冊)	瀬川 夏生 (150冊)
高校生	金瀧 桃佳 (74冊)	溝江 美里 (57冊)	小林 真子 (17冊)
一般	山口 史郎 (420冊)	篠原 亜由美 (393冊)	山本 寿子 (346冊)

## ふるさと巡回文庫

町内の公共施設や、学校、事業所などにぼろろ図書室の本を配架しています。希望する場合は、ぼろろまで申し込みください。

冊数 500冊以内 期間 4カ月以内

## 大型絵本展

ぼろろ図書室では大型絵本の展示会を開催しています。

期間 5月13日(日)まで



# 生涯学習カレンダー

ぼろろ スポーツ 改善センター  
 ビューロー あいくる 町民プール  
 町営球場 南幌小学校 南幌中学校  
 子育て支援センター 夕張太ふれあい館

日 SUN	月 MON	火 TUE	水 WED	木 THU	金 FRI	土 SAT
<b>子育て支援センター</b> 【南幌いちい保育園】 ☎378~2734  予約の必要はありません。お気軽にお越しください。  月曜日～金曜日 8:30～11:30 15:30～17:30  ふわふわランドなどは 10:00～11:30		<b>1</b> ふわふわランド  支援室で好きな遊び 町民プールオープン  ぼろろ図書室夜間開館	<b>2</b> 赤ちゃんサロン  運動遊び リフトIP0&ストレッチ  10:00～11:10	<b>3 憲法記念日</b>	<b>4 みどりの日</b>  ぼろろ図書室夜間開館	<b>5 こどもの日</b>
<b>6</b>	<b>7</b> ふわふわランド  シール遊び スポーツセンター 町民プール見学会 10:00～10:30	<b>8</b> ふわふわランド  支援室で好きな遊び すくすく広場 【開講式・リズム運動】  10:00～11:30 キッズスポーツ  15:30～16:30 なんぼろMANABI家  15:45～16:30  ぼろろ図書室夜間開館	<b>9</b> 赤ちゃんサロン  手作りおもちゃ リフトIP0&ストレッチ  10:00～11:10	<b>10</b> ふわふわランド  支援室で好きな遊び あそびの達人教室  13:15～15:05	<b>11</b> ママのリラクタイム  ぬり絵を楽しみましょう  ぼろろ図書室夜間開館	<b>12</b> はるのおはなし会  10:20～11:20
<b>13</b>	<b>14</b> ふわふわランド  シャボン玉遊び チューブストレッチ  14:00～14:45 エアロ&ストレッチ  19:20～20:30	<b>15</b> ふわふわランド  支援室で好きな遊び すくすく広場 【運動遊び】  10:00～11:30 出張読み聞かせ 10:30～11:30 【みどり野幼稚園】 ミミグ スクール (一般)  19:00～20:00  ぼろろ図書室夜間開館	<b>16</b> 赤ちゃんサロン  予防接種の受け方 【町保健師】 さわやかカレッジ  9:30～11:30 リフトIP0&ストレッチ  10:00～11:10 ジュニア・アスリートクラブ  15:45～16:45	<b>17</b> ふわふわランド  支援室で好きな遊び あそびの達人教室  13:55～15:45 ミミグ スクール (高学年)  16:00～17:00 アクアエクササイズ  19:00～20:00	<b>18</b> ママのリラクタイム  子ども用丸椅子作り 【託児あります】 ミミグ スクール (低学年)  16:00～17:00  ぼろろ図書室夜間開館	<b>19</b>
<b>20</b>	<b>21</b> ふわふわランド  小麦粉粘土を作って遊ぶ ヨガ運動  14:00～14:45 エアロ&ストレッチ  19:20～20:30	<b>22</b> ふわふわランド  支援室で好きな遊び プラキアート・子育てメイト  10:30～11:30 キッズスポーツ  15:30～16:30 なんぼろMANABI家  15:45～16:30 ミミグ スクール (一般)  19:00～20:00  ぼろろ図書室夜間開館	<b>23</b> 赤ちゃんサロン  発達にあった食の進め方 【町栄養士】 さわやかカレッジ  9:30～11:30 リフトIP0&ストレッチ  10:00～11:10 シネマサロン  13:30～14:30 ジュニア・アスリートクラブ  15:45～16:45	<b>24</b> ふわふわランド  支援室で好きな遊び あそびの達人教室  13:55～15:45 ミミグ スクール (高学年)  16:00～17:00 アクアエクササイズ  19:00～20:00	<b>25</b> ふわふわランド  親子で作ろう！ 花の鉢作り ふるさと南幌みらい塾  13:00～16:00 ミミグ スクール (低学年)  16:00～17:00  ぼろろ図書室夜間開館	<b>26</b>
<b>27</b>	<b>28</b> ふわふわランド  スタンプ遊び チューブストレッチ  14:00～14:45 エアロ&ストレッチ  19:20～20:30	<b>29</b> ふわふわランド  支援室で好きな遊び すくすく広場 【ママのヨガ】  10:00～11:30 ミミグ スクール (一般)  19:00～20:00  ぼろろ図書室夜間開館	<b>30</b> 赤ちゃんサロン  日向ぼっこ さわやかカレッジ  9:30～11:30 リフトIP0&ストレッチ  10:00～11:10 ジュニア・アスリートクラブ  15:45～16:45	<b>31</b> スマイルランド あそびの達人教室  14:40～16:30 ミミグ スクール (高学年)  16:00～17:00 アクアエクササイズ  19:00～20:00	<div style="border: 1px solid black; padding: 10px;"> <p style="text-align: center;"><b>今月のフuntime</b></p>  <p style="text-align: center;"><b>新1年生「初めてのおかわり！」</b> 4月11日(水)</p> </div>	



なんぼろっ子の成長を願って ～鯉のぼり実行委員会～

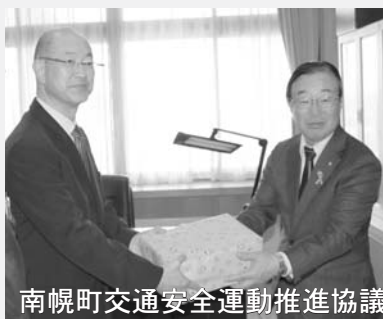


6年目となった鯉のぼり実行委員会（田中玲子代表）による南幌小学校グラウンドへの鯉のぼりの掲揚が、南幌小学校PTAとおやじの会などの協力で行われ、「なんぼろっ子」のたくましく健やかな成長を願った鯉のぼりが、空高く元気に泳ぎ始めました。掲揚した鯉のぼりは5月12日(土)までご覧いただけます。



安全で安心な通学を願って ～南幌町交通安全運動推進協議会・南幌ライオンズクラブ～

交通安全を願って、南幌中学校の新1年生56名へ南幌町交通安全運動推進協議会（三好富士夫会長）より夜光反射材が贈呈されました。また、南幌小学校の新1年生48名には同協議会より夜光反射材・交通標識定規・交通安全冊子を、南幌ライオンズクラブ（堀米光幸会長）からは、犯罪から身を守るための防犯ブザーが贈呈されました。



南幌町交通安全運動推進協議会より(左：南小 右：南中)



南幌ライオンズクラブより

日本赤十字社より有功章及び感謝状を受章 ～南幌町赤十字奉仕団～

南幌町保健福祉総合センターあいくるで、「日本赤十字社有功章及び感謝状伝達式」が行われ、南幌分区長である三好町長より、南幌町赤十字奉仕団として長年活動されている14名の方に有功章及び感謝状が贈呈されました。



○受章者

- |       |         |       |         |
|-------|---------|-------|---------|
| 銀色有功章 | 松田豊子さん  |       |         |
| 金枠感謝状 | 津田静子さん  | 銀枠感謝状 | 野尻美栄子さん |
|       | 高橋梅子さん  |       | 管原美津子さん |
|       | 眞鍋智恵子さん |       | 越智君子さん  |
|       | 三好チズ子さん |       | 内田恵子さん  |
|       | 山上ウメ子さん |       | 佐藤妙子さん  |
|       | 奥田琴江さん  |       | 水野智勉子さん |
|       | 木村修治さん  |       |         |

交通安全祈願品の寄贈 ～南幌町商工会女性部・札幌地区トラック協会岩見沢支部～

平成30年3月29日・4月3日

南幌小学校の新1年生48名へ交通安全の願いをこめて、南幌町商工会女性部（加藤洋子部長）から「コンビネーションキーホルダー」、札幌地区トラック協会岩見沢支部（高橋博昭支部長）から「交通安全キーホルダー」が寄贈され、交通安全に対する注意喚起とともに、学校から子どもたちに手渡されました。



事故に気を付けて楽しい学校生活を ～南幌町赤十字奉仕団～

平成30年4月18日（水）



南幌小学校の新1年生48名に、南幌町赤十字奉仕団（高橋梅子委員長）からアンリーキーホルダーが寄贈されました。このキーホルダーは、災難から新1年生を守ってくれるようにという願いを込めて、厄除けのお守りに赤十字北海道支部のマスコットキャラクター「アンリーくん」のリフレクターをつけたものです。厄除けのお守りは奉仕団の団員の方々が、ひとつひとつ手作りし、南幌神社で交通安全祈願をした後、子どもたちに直接手渡されました。



青空教室を実施しました！ ～南幌小学校～

平成30年4月20日（金）

南幌小学校正面玄関前で、自転車の正しい乗り方や交通ルールについて学ぶ「青空教室」を実施しました。当日は、南幌駐在所の佐藤巡査部長からのお話や、車と自転車を使った迫力満点の事故再現などを行い、事故の怖さとともに交通ルールについて、子どもたちは真剣に学んでいました。



笑顔で迎えた入学式 ～南幌小学校・南幌中学校入学式～

平成30年4月5日(木)



南幌小学校 48名



# 祝 入学



南幌中学校 56名



広告





### 人のうごき

4月1日現在

人	□	7,629人	(-47)	[ -108]
男		3,607人	(-30)	[ -62]
女		4,022人	(-17)	[ -46]
世帯数		3,446戸	(-8)	[ 25]

( ) は前月比、[ ] は前年比

### 住民手帳

#### 元気に育って(敬称略)

(氏名)	住所	月日	父母名
福富 咲花	中央	3・8	雅人・紗幸
伊藤 大空	美園	3・12	秀和・莉奈
山本 羚嵐	12区	3・12	翔恵・夏奈
日下 陽斗	美園	3・26	翔・成子

#### おくやみ申し上げます(敬称略)

(氏名)	年齢	死亡月日	住所
安彦キヌ	94歳	3・9	6区
石川ナミ子	88歳	3・13	12区
竹内敏子	74歳	3・14	7区
武良芳子	83歳	3・19	北町
小林ハギノ	92歳	3・19	青葉
中垣晶子	82歳	3・26	14区
山内 彰	93歳	3・27	中央
染野クニ子	83歳	3・28	緑町
廣瀬範政	72歳	4・2	7区
中塚尚之	62歳	4・3	15区
津坂逸子	82歳	4・5	北町

#### 寄付金ありがとうございました

- 社会福祉協議会へ(3月)
- (9区) 高橋三千雄様
- (11区) 新井節子様
- 山下政吉様
- 喜楽会様

### 行事 催し

- (14区) 内田政之様
- 木村修治様
- (北町) 吾子良子様
- 武良實様
- (緑町) 中尾セツ子様
- (町内) 南幌町手をつなぐ育成会様

#### まちの行事(5月)

- 16日(水) 9時~12時
- 行政相談(あいくる)
- 17日(木) 13時30分~
- 定例教育委員会(ぼろろ)

#### 第7師団創設63周年・東千歳駐屯地創立64周年記念行事

- 日 5月27日(日) 8時~15時
- 所 東千歳駐屯地(千歳市祝梅1016) ※JR千歳駅から無料シャトルバス運行(混雑が予想されるため、公共交通機関の利用をお勧めします。)
- 内 戦車等パレード、訓練展示、装備品展示、戦車試乗、ふれあい広場、模擬売店など
- 問 第7師団司令部総務課広報渉外班(☎0123~2351331)

### 暮らし

#### めざせ安全で安心な南幌町

身につけよう!

#### 自転車安全五則

- ① 自転車は、車道が原則、歩道は例外
- ② 13歳未満、70歳以上の場合、は歩道通行可
- ③ 車道通行が危険な場合、歩道通行可
- ④ 自転車は左側を通行
- ⑤ 自転車も自動車と同じ左側通行
- ⑥ 歩道は歩行者優先で、車道寄りを行く
- ⑦ 歩行者の邪魔になりそうな時は一時停止
- ⑧ 安全ルールを守る
- ⑨ 飲酒運転・二人乗り・並進は禁止
- ⑩ 夜間はライト点灯・側面にも反射材
- ⑪ 交差点での信号遵守と一時停止・安全確認
- ⑫ 子どもはヘルメット着用
- ⑬ 補助いす等で幼児を同乗させる時もヘルメット着用

問 南幌町交通安全運動推進協議会(事務局:住民課環境交通G)

#### しっかりと空き巣対策を!

泥棒は「地域の目」を嫌います。普段見かけない人が行ったり来たりして近所の様子をうかがっていたら、相手に一声かけるとなると、未然に防ぐために地域ぐるみで防犯対策を強化しましょう!

- 出かける時は少しの時間でも必ず施錠!
- 玄関や窓には補助錠を!
- 在宅中・就寝中でも施錠する習慣を!
- 近所で不審者などの情報共有を!

問 南幌町生活安全推進協議会(事務局:住民課環境交通G)

#### ◇ 訂 正 ◇

広報4月号の、情報トピックス(p.25)の「緑の募金運動にご協力を!」の掲載内容に、下記のとおり誤りがありました。お詫びして訂正します。

【1行目】  
 誤 4月 日( ) → 正 4月20日(金)



**戸別受信機の乾電池の交換をお願いします！**

戸別受信機には、停電時等の非常用電源として乾電池を内蔵しています。

しかし、乾電池が消耗していると停電時に使用できないばかりか、液漏れ等による故障の原因となりますので、年に1度は新しい電池（単1型：2本）と交換しましょう。

※交換に要する乾電池は、個人でご負担ください。

**お願い**

- ・乾電池交換は、必ず電源スイッチを「切」にしておこなってください。
- ・交換したら、必ず電源コードを接続し、電源スイッチを「入」にしてください。

【まちづくり課企画情報G】

**消費生活相談室**

**相続税対策のつもりが元本割れ**

**【相談事例】**

定期預金が満期になり銀行に行つたところ、窓口で「相続税対策になる。〇〇生命という会社を知っているか」と言われた。社名は知らなかったが、相続税対策になるならと思いい、よく理解は出来ないまま、1千万円と5百万円の契約をして支払つた。銀行が保険を勧誘するとは思つておらず、元本保証の定期積立のつもりだった。先日、運用状況通知が届き、外貨建ての15年満期保険だと知つた。80歳代の私には長期保険契約は必要ないし、元本も減っていた。契約の際には元本割れのリスクの説明は受けていない。

**【注意事項】**

銀行でも保険商品を販売していますが、預金とは異なり、満期時や中途解約時に元本割れとなる場合があります。また、外貨建て保険では為替変動リスクが生じたり、日本円と交換する際に手数料が必要と

なつたりすることがあります。契約内容がよく分からなければ契約をしないようにしましょう。

■ 契約直後であれば、クーリング・オフができることがあります。

問 南空知消費生活相談室  
 ☎ 0123-723581

■ 役場産業振興課商工観光G

**募 集**

**ペレットストーブ購入補助**

住宅等にペレットストーブを購入し設置する場合にはその費用の一部を補助します。補助対象者や補助額等の詳細については、町ホームページをご覧ください。

なお、募集については先着順とし、件数に達した時点で募集を終了します。

募集件数 3件

申 6月8日(金)まで

問 まちづくり課企画情報G

**町営住宅（栄町）入居者**

募集住宅 ■ 町営栄町団地3

階建3LDK：2戸 ■ 町営

栄町団地3階建2LDK：1戸

入居資格 ■ 住宅にお困りの方 ■ 低所得者の方 ■ その他、入居条件有

申 5月7日(月)～14日(月)

入居可能日 6月中旬予定

問 都市整備課都市施設G

**新規就農者支援住宅入居者**

募集住宅 ■ 栄町4丁目平屋

2LDK（南幌消防署裏）：1戸

応募要件 ■ 町内で新たに就農された方 ■ 町内で農業研修を受けている方 ■ 町内の農業生産法人の従業員

募集期間 5月1日(火)～11日(金)

申 印鑑を持参の上、産業振興課農政Gまで

¥ 月額12,000円

入居可能日 5月中旬予定

**その他**

その他 応募者多数の場合は抽選となります。

**洪水情報を緊急速報メールで発信！**

国が管理する川で、氾濫の危険が高まったとき、緊急速報メールが自動で発信されます。メールを着信したら、雨の降り方や川の今の水位

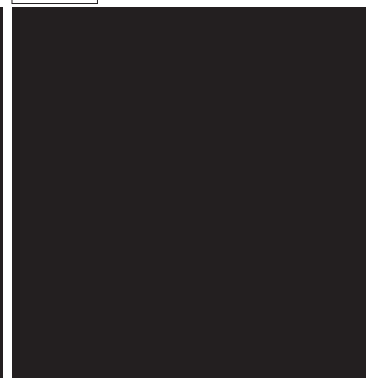
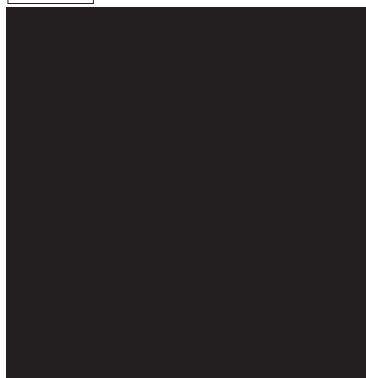
を「川の防災情報」で確認しましょう。

問 国土交通省北海道開発局 札幌開発建設部河川管理課  
 ☎ 611-0340

広告

広告

広告



Health News

## 保険者努力支援制度をご存知ですか？

国の増え続ける社会保障費を抑えるため、努力した都道府県や市町村に国が評価指標を点数化し、交付金を配分する「保険者努力支援制度」が平成30年度から本格的に始まります。

保険者努力支援制度の、評価指標の点数が高い項目として、「特定健診受診率」や「糖尿病等重症化予防」があり、南幌町の健康課題にもなっていることから、取り組みを行っているところです。

南幌町国保の社会保障費の現状は、平成28年度では医療費7億4,000万円、介護費6億4,900万円となっていて、年々増えています。

その中でも特に、心臓病や糖尿病などの生活習慣病にかかった医療費は約3割を占め、若いうちから重症化を予防することは、ひいては心筋梗塞や脳梗塞、腎臓病などでの要介護の方を減らすことに繋がります。

南幌町では、平成28年度に前倒しで実施した、南幌町国保の保険者努力支援制度で、全道179市町村中15位と好位置にいますが、特定健診受診率は47.1%であり、国の評価指標の60%以上は達成していないことから、更なる努力が必要となっています。

南幌町の皆さんが病気になっても悪化させないよう、適切な病院受診ができたり、自ら生活習慣病を防げるよう、町の保健師や管理栄養士がお手伝いさせていただきますので、気軽にご相談ください。



### ひだまりサロン

**5月10日(木)**  
 10時~12時 ミニ脳トレ・カラオケ  
 13時~15時 健康体操・カラオケ

**5月22日(火)**  
 10時~12時 作って食べよう！(クレープ作り)  
 13時~15時 カラオケ

参加費  
午前・午後  
各100円

場 所 あいくる教養娯楽室 問合せ 社会福祉協議会

### 弁護士による無料法律相談会(5月)

相談時間 13時~16時(1回30分程度) ※要予約

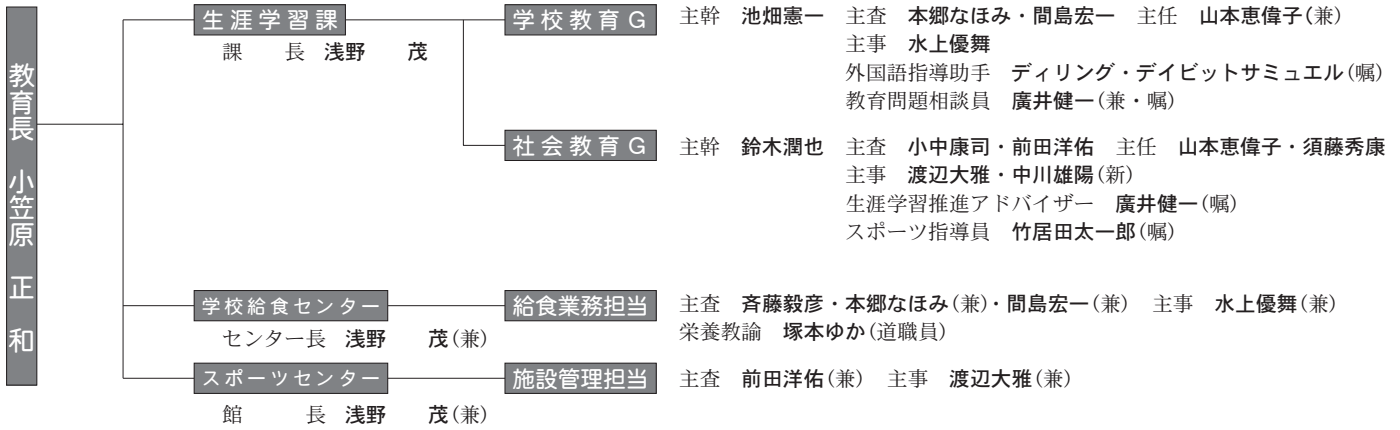
11日	由仁町社会福祉協議会	☎0123~82~2167
18日	栗山町社会福祉協議会	☎0123~72~1322
25日	南幌町社会福祉協議会	☎011~378~2088

### 5月健康カレンダー

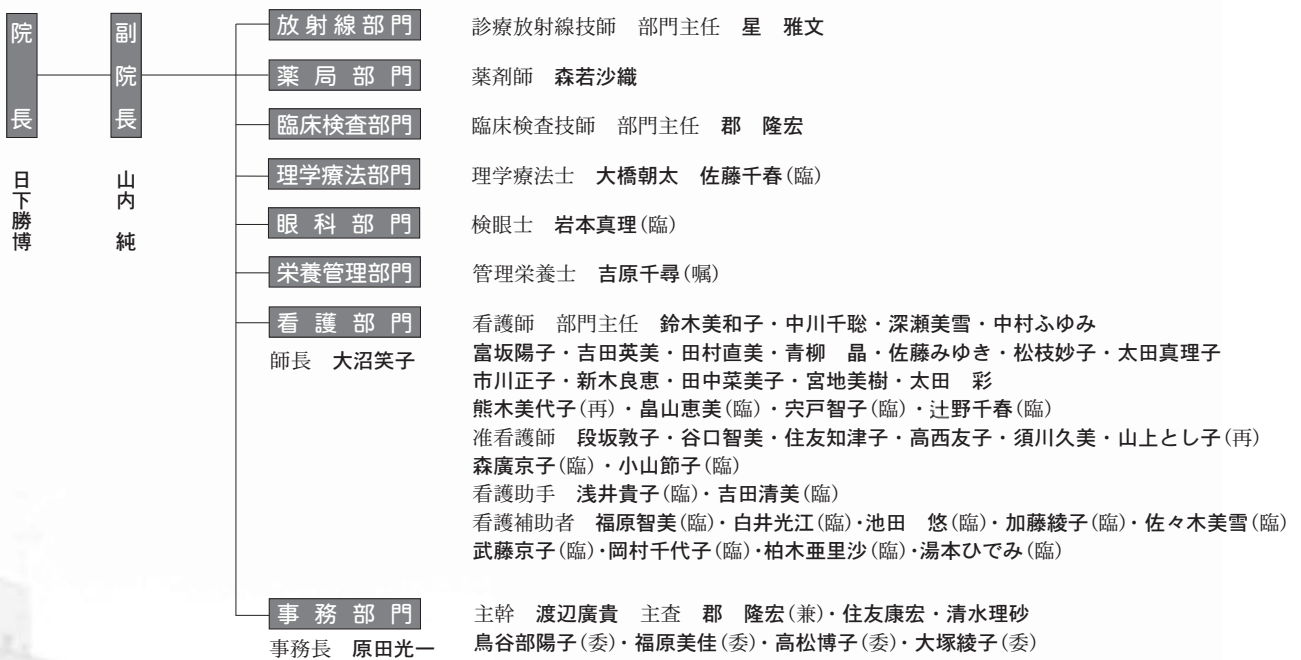
項目	日程	場所	備考
乳児健診 4・5歳児健康相談	22日(火)	あいくる	個別通知あり
各種予防接種	14日(月) ※10日(木) までに予約 28日(月) ※24日(木) までに予約 【受付時間】 13:30~16:15	町立病院	定期予防接種、おたふく: 無料 その他予防接種: 有料
快足シャキッと倶楽部	1日(火)、8日(火)、11日(金)、 15日(火)、18日(金)、25日(金) 10:30~11:30	あいくる	
	10日(木)、17日(木)、24日(木)、 10:30~11:30	夕張太ふれあい館	
こころの健康相談	14日(月) 9:00~10:00	あいくる	要予約



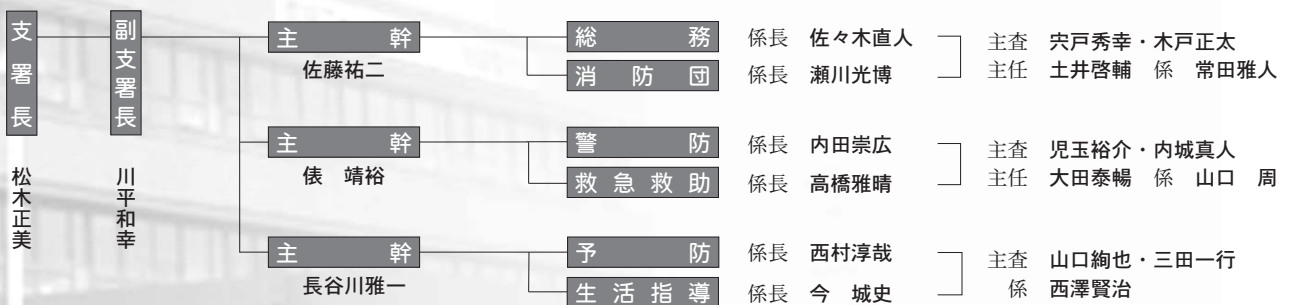
教育委員会 ☎378~6620



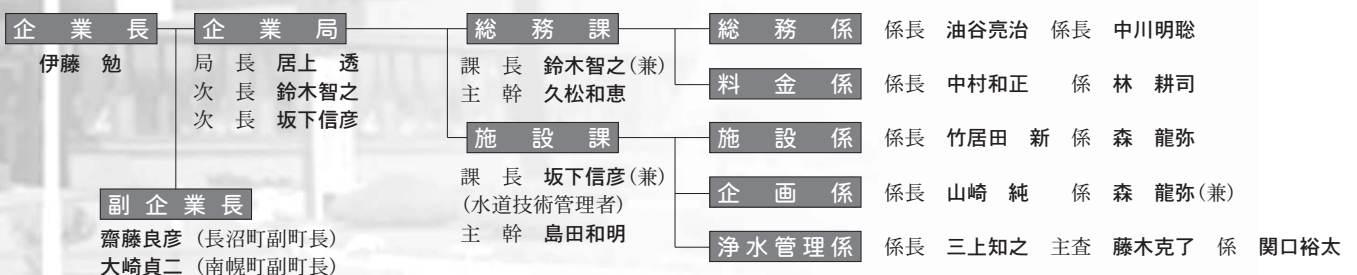
町立南幌病院 ☎378~2111



南空知消防組合南幌支署 ☎378~2619



長幌上水道企業団 ☎0123~82~5700



# 平成30年度南幌町職員機構図

役 場 ☎378~2121

町長 三好 富士夫  
副町長 大崎 貞二





# スポーツ少年団 フェスティバル



4月14日(土)にスポーツセンターで、南幌町で活動する8競技のスポーツ少年団が各競技の体験会を行う「スポーツ少年団フェスティバル」が開催されました。

今回は、その様子をカラーでご紹介します！



バドミントン



柔道



空手



サッカー



野球



剣道



バレーボール



バスケットボール

がんばれ  
未来のスター達！



広報なんぽろ

平成30年5月号  
(通巻666号)

☎069-0292 空知郡南幌町栄町3丁目2番1号 ☎011-378-2121  
発行 南幌町/編集 まちづくり課企画情報G/印刷 山東印刷(株)  
南幌町ホームページ <http://www.town.nanporo.hokkaido.jp>  
南幌町Facebookページ <https://www.facebook.com/nanporotown>  
南幌町Eメールアドレス [nanporo@town.nanporo.hokkaido.jp](mailto:nanporo@town.nanporo.hokkaido.jp)