



## 特集

# 健康・体力づくりの新たな拠点 ～町民プールが生まれ変わります～

4月16日に行われた「スポーツ少年団フェスティバル」。スタンプラリーで8つの少年団を回りながらそれぞれのスポーツを体験しました。参加した子どもたちはどの少年団を選ぶのかな。

2016

5

No. 642



# 健康・体力づくりの新たな拠点

## ～町民プールが生まれ変わります～

健康に優しく、ぬくもりを感じる道産カラマツ材を使用した木造の町民プールが完成し、5月20日、待望のオープンを迎えます。スポーツセンターと渡り廊下で結ばれており、町民の皆さんの健康・体力づくりの場として、新しくなったプールをぜひご利用ください。

### ☆オープニング記念事業☆

## 水泳 シドニーオリンピック 銅メダリスト 田中雅美さんを迎えて

5月20日(金)、町民プールのオープンを記念し、オープニングセレモニーと記念講演会を開催します。

《オープニングセレモニー》

- 時 間：10時～ ●場 所：町民プール
  - 内 容：落成記念式典、田中雅美さんによる南幌小学校6年生の水泳教室
  - その他：関係者のみのご案内となります。
- ※スポーツセンターは13時まで臨時休館となります。

《記念講演会》

- 時 間：13時25分～14時15分  
※13時15分までに入場してください。
- 場 所：南幌中学校体育館 ※生徒玄関から入場してください。
- 内 容：田中雅美さんによる記念講演
- その他：どなたでも入場できます。※入場無料



《施設案内》

- 一般用プール：25mプール（4コース）で水深は1.0mから1.2mです。
- 歩行用プール：一周約20m、水深は1.0mで、超音波の振動を発生させる流水機を設置しています。
- 幼児用プール：水深が50cmと70cmに分かれており、水温は約30度に保たれます。
- 採 暖 室：約40度に保たれた部屋で体を休めることができます。

### 町民プール施設見学会のお知らせ

オープン前に町民プールを見学しませんか。事前予約は不要ですのでお誘いあわせのうえ、道産木材をいんだんに使用した内装や歩行用プールなどの施設をご覧ください。

日時 5月14日(土) 13時から17時まで  
5月15日(日) 10時から15時まで

～ 5月10日(火)受付開始～

# 新たなプール教室が始まります！

町民プールでは専門のインストラクターの指導により、水に親しむこと・水泳技術の向上・健康増進などを目的に下記の教室を開催します。詳しくは各施設(役場・スポーツセンター・あいくる・ぼろろ・改善センター)に置かれている参加者募集チラシ又はホームページをご確認ください。

### ☆各教室共通事項☆

- 対象：南幌町民の方 ●申込開始日：5月10日(火) ※定員になり次第締切
- 申込方法：各教室の申込先へ、参加料を持参のうえお越しください。
- 参加料：中学生以下～800円・高校生から64歳以下～1,850円・65歳以上～1,200円(傷害保険料)

### スイミングスクール

- 《一般コース》
- 対象：20歳以上 ●定員：15名
  - 日時：毎週火曜日 19時～20時  
6月7日～10月25日の全20回
- 《小学生初級コース》
- 対象：小学生 ●定員：15名
  - 日時：毎週火曜日 16時～17時  
6月7日～10月25日の全20回
  - 申込先：スポーツセンター

### アクアエクササイズ

- 水中で身体を動かしながら楽しく心肺機能の向上とシェイプアップができます。水中では膝や腰への負担も少なく、加えて高い運動効果が期待できます。
- 対象：どなたでも参加できます
  - 定員：15名
  - 日時：毎週木曜日 19時～20時  
6月2日～10月27日の全20回
  - 申込先：スポーツセンター

### 水中ウォーキング

- プールの中でウォーキングや体操を行います。腰痛・膝関節痛の改善・予防にも最適です。
- 対象：65歳以上 ●定員：12名
  - 日時：毎週水曜日 13時30分～14時30分  
6月1日～7月27日 全9回
  - 申込先：あいくる
- ※8月から第2期をスタートします。募集は別途行います。

### キッズ水泳教室

- 水への恐怖心を取り除き、泳ぐ楽しさを覚えよう。最後はクロールの習得を目指します。
- 対象：5歳児(年長)
  - 定員：10名
  - 日時：第2・4水曜日  
15時30分～16時30分  
6月8日～10月26日 全10回
  - 申込先：スポーツセンター

### 《利用時間等》

- 利用期間：5月20日(金)～10月31日(月)  
※5月20日(金)は13時から一般開放いたします。
- 休館日：毎月第1月曜日  
※ただし、休日に当たる場合はその翌日
- 利用時間：10時～20時
- 電話番号：378～6301
- ★入館は、スポーツセンターの玄関からとなります。
- ★50分毎に10分間の休憩時間を設けます。
- ★利用の際は、水泳帽を必ず着用するなどのきまりを守りご利用ください。

### 《利用料金》

区分(個人利用)	1回につき
小学生・中学生・高校生	50円
一般	150円
満65歳以上	50円

区分(専用利用)	1時間につき
全面	8,000円
一般用プール 1コース	1,000円
歩行用プール	2,000円
幼児用プール	2,000円

### スポーツ指導員による水泳指導を行います

プールの開設に伴い、スポーツ指導員が随時行っている運動指導に水泳指導も加わります。対応可能な時間であれば無料で指導を受けることができますので、お気軽にご利用ください。指導員の勤務状況等については、電話にてご確認ください。

◆スポーツセンター ☎378～3190◆

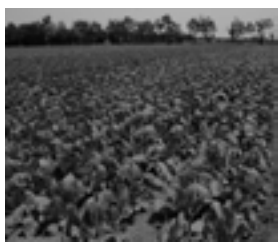
# 「なんぼろ」知名度向上事業

## ～平成28年度の取り組み！～

まちづくり課企画情報G

### キタ☆マルシェ 南幌産の通信販売

webショップ「キタ☆マルシェ」を通じて南幌産の野菜などの通信販売を行います。



### ライジングサンでの 野菜・特産品の販売

2日間で延べ6万5千人を動員するライジングサンロックフェスティバル（石狩市）にブースを出展し野菜等の販売を行います。（委託販売）

時期：8月中旬（2日間）



### 南幌町特産品少女 Speciality Girls

昨年に誕生した南幌町特産品少女Speciality Girls（愛称“すべがる”）の話題性が十分にあり、「すべがる」がPRすることで情報もより一層活きることから、平成28年度も現メンバーでの活動を継続します。

また、「すべがる」が南幌町内の飲食店で店員等と会話をしながら食レポを行い、町の魅力などを紹介する他、3分ほどの映像でメンバー各1本（6タイトル）制作し、YouTubeで毎月更新します。



### イメージ映像の制作

南幌町の「食」をテーマとしてオリジナルソングを作成し、アイドルや町民と一緒に踊るミュージックビデオを制作します。

イメージ映像はYouTubeで配信し広くPRします。

※オリジナルソング2曲、映像2本の制作

### なんぼろスタンプラリー

町外の方々に南幌町を訪れてもらうため、町内の飲食店、温泉、イベント、直売所等にスタンプを設置し、スタンプラリー達成者には特産品などをプレゼントします。

期間：7月～10月

場所：町内飲食店、温泉、直売所等を予定

### 南幌町キャッチコピー

南幌町キャッチコピー「なんと！なんぼろ」を使用します。



### ラインスタンプの制作

キャベッチくんとすべがるのラインスタンプを制作・販売します。キャベッチくん＝南幌町のキャラクター、すべがる＝南幌町のアイドルにつながり、南幌町の知名度を上げていきます。



## 実施目的

平成27年度に札幌圏内に居住する子育て世代をターゲットとした取り組みを進めてきた中で「環境がよさそう」「食べ物がおいしそう」などイメージアップ・認知度の向上が図られてきました。

知ってもらう取り組みについては継続して行っていますが、南幌町に実際来てもらい、「食」「遊び」また「札幌市からの近さ」などを体験してもらえるような取り組みを行い、より一層南幌を知ってもらうことで移住促進、地域誘客の促進を図ります。

### 地下歩行空間チ・カ・ホでの 野菜・特産品の販売

札幌市の地下歩行空間チ・カ・ホでブースを出展し、南幌産の野菜や特産品の販売を行います。  
時期：9月中旬から下旬（1日間）



### キタ☆マルシェ プレミアムプレスによる広告

毎月第4日曜日の朝日新聞に折込みされているキタ☆マルシェプレミアムプレスにて、特産品、町内の飲食業や製造業の方々を紹介します。さらに、野菜セットや特産品の読者向け通信販売も行います。

発行：8月下旬

※折込みのほか札幌市内スーパー等に設置

### 子育て情報誌emina(エミナ) 南幌特別号の発行及び広告、PR

emina南幌特別号を発行し、なんぼろスタンプラリーとリンクした内容で、町内の飲食店、温泉、イベント、直売所の紹介をします。

また、emina紙面において南幌町の告知やPRについても掲載します。

南幌特別号発行：6月20日頃

部数：7万部

4月：住宅建築助成金のPR

8月：イベントなど南幌情報のPR

10月：移住に係る告知、PR

※各種イベント、札幌市内の各幼稚園やスーパー、子育てサロンなどで配布します。



### チラシの作成

メインポスターを基本として、イベント配布用として、A4版1万枚を作成します。



### ポスターの作成

食をテーマとしたメインポスターを作成し、平成27年度に作成したポスターと併用して使用します。

また、メインポスターをイベントで使用しやすいようにアルミフレームのパネルとします。

### なんと！なんぼろチャンネルでPR

YouTube「なんと！なんぼろチャンネル」（現在のイメージ映像アップ先）を町民に開放し、町民が撮った映像で様々な南幌町の魅力をPRします。別途説明会を開催し、映像については精査の上でアップします。

### キッズJOBTOWN

子どもたちが仕事体験を行うイベントでブースの出店を行い、特産品の販売を行います。また、「すべがる」によるステージPRも行います。



# 1年に1回特定健康診査を受けましょう!!

特定健康診査は、メタボリックシンドロームに着目した健診です。健康なあなたも、治療中のあなたもからだの状態を確認し、健康管理をしましょう。受診方法や料金等、加入している健康保険により違いがあります。

## 【巡回健診】

健診日	6月14日(火)	6月15日(水)～18日(土)
健診場所	夕張太集落センター	保健福祉総合センター あいくる
基本料金	1,000円	
受診対象者	<ul style="list-style-type: none"> <li>・南幌町国民健康保険に加入している30～74歳の方</li> <li>・南幌町にお住まいの後期高齢者医療制度に加入している方</li> </ul>	
申込先	5月27日(金)までに、あいくる(☎378～5888)に申込み。	
検査項目等のご案内	各保険者または事業所からの案内があります。 ※保険者が南幌町の方には、5月上旬に健診のご案内をお送りします。 ※南幌町国民健康保険に加入している30～74歳の方には、「特定健康診査受診券」を同封します。受診券は、受診当日まで保管してください。	

※40歳以上の方は、希望するがん検診を同時に受診することもできます。詳しくは、特定健診の申込みの際にお問い合わせください。

## 【がん検診】

40歳以上の方が特定健診とともに受診できます。各種クーポンも使用できます。

項目	胃	肺	大腸	前立腺	子宮	乳
自己負担額	1,000円	400円	500円	500円	1,000円	1,000円

## 【電話勧奨】

南幌町国民健康保険に加入する30～74歳までの方には、電話で特定健康診査の受診を勧めています。

- 電話は、5月9日(月)～22日(日)及び10月上旬、平成29年1月下旬の期間中「N T T北海道テレマート株式会社」(☎0120～378～066)からかかってきます。

※受診を希望する場合は、かかってきた電話で申込みができます。

## 【南幌町健康ポイント】

南幌町国民健康保険では、平成27年度より特定健診または人間ドックを受診することで、南幌町内で利用できるポイントがもらえる「南幌町健康ポイント」を実施しています。

### ●対象者

南幌町国民健康保険に加入する30～74歳までの方で、南幌町が実施する特定健診または人間ドックを受診し、受診結果の説明を受けた方

### ●ポイントの取得

健診結果の説明後に、南幌町健康チケットを500ポイントごとお渡しします。500未満のポイント繰越は翌年度の3月31日までです。ただし、翌年度に特定健診等を受診できなかった場合は消滅します。

区分	項目	1年目	2年目	3年目	4年目	5年目	6年目以降
必須事項	特定健診(40～74歳)	500	600	700	800	900	900
	若年健診(30～39歳)	1,000	1,100	1,200	1,300	1,400	1,400
	人間ドック(40～74歳)						
追加項目	各種がん検診(1項目につき)	100	150	200	250	300	300

### ●ポイントの加算

必須項目に各種がん検診を追加した場合、ポイントが加算されます。がん検診のみではポイントは加算されません。

### ●ポイント(南幌町健康チケット)の利用方法

取得したポイントは、1ポイント1円で500ポイント取得すると南幌町健康チケットになり、指定の場所で100ポイント単位で利用できます。

### ●南幌町健康チケットが利用できる場所

なんぼろ温泉ハート&ハート(日帰り入浴利用)・南幌朝市(7月～10月実施ビューロー駐車場)・南幌マルシェ(7月～10月実施中央通り商店街)・中央公園パークゴルフ場・リバーサイドパークゴルフ場・南幌町観光協会(ビューロー特販所、軽食利用)・あいくるふれあいコーナー(軽食販売)



お問い合わせ：住民課医療介護G

# 平成28年度狂犬病予防注射と巡回畜犬登録の日程

## 【狂犬病予防注射】

飼い主は毎年1回（4～6月）飼い犬に狂犬病予防注射を受けさせることが法律で義務付けられています。都合のよい時間、会場をご利用ください。

※畜犬登録済みの方は、個人宛に通知書を郵送します。

●料金 1頭につき3,260円（内訳：注射代2,560円、注射済票交付手数料700円）

## 【予防注射の日程】

実施日	場所	実施時間
5月8日(日)	役場駐車場	9時～11時
5月14日(土)	役場駐車場	13時～15時
5月18日(水)	なんぼろ動物病院	9時～11時
5月22日(日)	夕張太ふれあい館	9時～10時
6月1日(水)	川向会館	9時～9時30分
	三重レークハウス	9時45分～10時30分
	中樹林福祉の家	10時45分～11時15分
	鶴城寿の家	13時15分～13時45分
	西幌会館	14時～14時30分
	夕張太集落センター	14時45分～15時15分
	晩翠集落センター	15時30分～16時
6月8日(水)	なんぼろ動物病院	9時～11時



※期間内に受けられない場合は、町内の動物病院でも通年受けることができます。

◎なんぼろ動物病院 栄町2丁目1-18 (☎378～5828)

◎J. YUKI診察舎 南12線西14番地 (☎378～0789)

※獣医師が発行する注射済証明書住民課窓口へ提出し、注射済票の交付手続きを行ってください。

## 【犬の登録制度】

犬の飼い主は生後90日を経過した愛犬を登録しなければなりません。

●新規に登録する場合は、登録料として1頭につき3,400円がかかります。

お問い合わせ：住民課環境交通G

## 「ペットの行動の変化からわかる病気のサイン」

動物と一緒に生活していると、生きていて楽しいと感じられ、やすらぎや穏やかな気持ちになります。食事や排せつの世話は大変ですが、触ったり見つめることで愛情を注ぐ対象がいるのは幸せなことです。

ただ、動物たちは言葉が話せないぶん、具合が悪いことは教えてくれません。病気かどうかは家族である飼い主の方が見つけることが大切です。

心臓が悪い犬は、安静にしているときの呼吸数の増加で判断することができます。安静時で1分間に呼吸数が40回以上になると、心肺機能の異常のサインであることがわかっています。

たくさん水を飲んで、おしっここの量や回数が多い場合は、腎臓の病気、糖尿病、ホルモン失調が疑われます。排泄物の異常は様々な病気のサインであり、獣医師にヒントを与えてくれます。

猫が爪とぎをしなくなると、どこかに痛みを抱えていることがあります。猫はあまり痛みを表現しないため、普段と違う行動から見つけてあげることが重要です。

「何かをするようになった」ことよりも、「何かをしなくなった」ことから気づくことは難しく、行動の変化がわかるのは飼い主の方だけです。

遊ばなくなった、喜ばなくなった、歩き方がおかしいなど、変化に気がいたら動物病院に相談されることをお勧めします。



なんぼろ動物病院 獣医師  
魚住 大介



# 住みよい地域づくりに向け 地域担当職員制度をご活用ください！

まちづくり課企画情報G

この制度の目的は、地域の皆さんが主体となったまちづくりをサポートし、今まで以上に行政と地域住民との密接な「協働関係」の確立を図ることにあります。

地域の皆さんと行政による協働のまちづくりを更に進めるため、4月18日に行行政区長等と地域担当職員との懇談会を実施しました。今後住みよい地域づくりに向け、地域活動への支

援・相談・情報提供を行い、個性的で活力ある地域づくりを支援いたしますので、お気軽に地域担当職員へご相談ください。

地域担当職員は、各行政区・町内会単位と美園地域を対象とした全20の地域ごとに班長と副班長、班員3〜6人を配置しています。平成28年度の地域担当職員の班長は、左のとおりです。



## ●平成28年度地域担当職員班長

地域名	班 長
三重自治区	松浦 文雄 (税務課)
青葉自治区	柿崎 納 (産業振興課)
第6区	大栗 良治 (都市整備課)
第7区	森 和幸 (まちづくり課)
第8区	森 和幸 (まちづくり課)
第9区	柿崎 納 (産業振興課)
第10区	小林 史典 (生涯学習課)
第11区	内田 亨 (農業委員会)
稲穂町内会	家塚 雅人 (保健福祉課)
第12区	尾暮 靖志 (都市整備課)
第13区	柏木 英昭 (住民課)
第14区	小笠原正和 (議会事務局)
第15区	山内 貢 (出納室)
中樹林自治区	大崎 貞二 (総務課)
西町町内会	尾暮 靖志 (都市整備課)
北町町内会	大崎 貞二 (総務課)
中央町内会	柏木 英昭 (住民課)
緑町町内会	小林 史典 (生涯学習課)
東町町内会	山内 貢 (出納室)
美園地域	山内 貢 (出納室)

## ●平成27年度人気メニュー

メニュー名	講座内容
あなたにもできる救命処置 (7回)	・普通救命講習
転ばぬ先のつえ～転倒事故を予防しよう！～ (4回)	・転びにくいからだをつくろう (運動指導員によるお話と実践)
個人番号について (メニュー外) (3回)	・個人番号制度と通知カード ・個人番号カードの申請 ・個人番号制度に係る質問

## ●平成28年度追加メニュー

メニュー名	講座内容
地方創生について	・人口推計について ・南幌町の取組み ・地方創生の概要
これからの介護予防事業	・パワーポイントによる新しい介護予防事業の紹介

# ご利用ください！ まちづくり職員出前講座

まちづくり課企画情報G

町では、町民の皆さんが「知りたい！聞きたい！学びたい！」内容を、職員が地域へ出向いて話をする「まちづくり職員出前講座」を行っています。

町の職員が日頃から行っているさまざまな仕事の内容や専門知識を町民の皆さんにお届けし、相互理解を深め、町民の皆さんと行政

のパートナーシップを築くことを目的としていますので、地域交流の場や各種団体・グループでご利用ください。

なお、講座メニューの内容は、今月号の広報折込みをご覧ください。また、メニューに追加してほしい講座がありましたらお気軽にご相談ください。



## topics

### 01 介護保険事業計画策定委員会の委員を募集します

あいくる保健福祉課  
高齢者包括G

本町では、第6期介護保険事業計画（平成27～29年度）を策定していますが、毎年度計画の達成状況の点検及び評価を行い、次期第7期計画の策定に向けて、町民の意見を反映するため委員を募集します。

- 募集資格 (1) 南幌町民で要支援1か2の方で介護予防サービスを利用されている方  
(2) 南幌町民で要介護1以上の方がご家族におり、居宅サービスを利用しながら在宅で介護されている方
- 募集人数 募集資格(1)及び(2)各1名(応募多数の場合は抽選となります)
- 任期 平成28年5月～平成30年3月
- 応募方法 5月12日(木)までに保健福祉課高齢者包括G(☎378～5888)までご連絡ください。その際に、募集資格と動機の確認をさせていただきます。

## topics

### 02 確認じゃ！高齢者向け給付金

あいくる保健福祉課  
福祉障がいG

高齢者向け臨時福祉給付金の申請受付が4月15日から始まっています。関係書類が届き、まだ申請にいられていない方は、あいくるまでお越しください。

- 支給対象者 平成27年度臨時福祉給付金の支給対象者のうち、平成28年度中に65歳以上になる方
- 支給額 1人につき 30,000円(支給は1回)
- 申請方法
  - ・臨時福祉給付金を受け取るためには、平成27年1月1日時点で住民票がある市町村へ申請が必要です。
  - ・申請書は、4月中旬に対象となる可能性がある方に発送していますが、申請書が届いた方でも、給付金の対象とならない場合があります。
  - ・申請書は、住民票上の住所に郵送します。引っ越し等で申請書が届かなかったり申請書を紛失した場合は、お問い合わせください。
- 申請期間 7月15日(金)まで ※土・日曜日、祝日を除く
- ご持参いただくもの
  - ・申請書
  - ・印鑑
  - ・対象と思われる世帯全員の本人確認書類の写し(保険証・免許証等)  
※代理で申請される方は、代理人の本人確認書類の写し
  - ・通帳の写し  
(金融機関及び支店名、口座番号、口座名義人(カナ)がわかるもの)
- 給付を装った詐欺にご注意ください！  
南幌町がATM(現金自動預払機)の操作をお願いしたり、給付金を支給するために手数料を求めることは絶対にありません。  
また、ATMを自分で操作して、他人からお金を振り込んでもらうことは絶対にできません。
- お問い合わせ 保健福祉課福祉障がいG(☎378～5888)

申請じゃ！

確認じゃ！



## 広報なんぼろ 特派員募集！

日頃考えていることや、皆さんに知ってほしいことなど、広報を通じて掲載してみませんか？

- ◆特派員になれる方 町内に住んでいる18歳以上の方
- ◆特派員の仕事 広報なんぼろに掲載する取材及び原稿執筆(年数回)
- ◆申込方法 ①住所 ②氏名 ③年齢 ④取材・執筆したいことを任意の用紙に記入し、5月31日(火)までに、お申込みください。

【応募先・お問い合わせ】まちづくり課企画情報G

特別児童扶養手当、特別障害者手当、障害児福祉手当の支給月額は、4月から下記のとおりとなります。各手当を新規に申請される場合は、所定の診断書等の提出が必要となりますので、あいくる保健福祉課福祉障がいGまでお問い合わせ下さい。

■特別児童扶養手当

20歳未満で、精神または身体に一定の障がいがある児童を育てる父母または養育者に支給されます。ただし、児童が児童福祉施設に入所している場合などは受給することができません。(所得制限あり)

区 分		平成28年3月まで	平成28年4月から
特別児童扶養手当	1級	51,100円	51,500円
	2級	34,030円	34,300円

※各手帳の級とは別になります。

■障害児福祉手当・特別障害者手当

在宅で精神または身体に重度の障がいがある方で、著しく重度の障がい状況にあり日常生活において常時特別の介護を必要とする方に支給されます。(所得制限あり)

区 分		平成28年3月まで	平成28年4月から
障害児福祉手当		14,480円	14,600円
特別障害者手当		26,620円	26,830円

※障害児福祉手当：20歳未満、特別障害者手当：20歳以上

■お問い合わせ 保健福祉課福祉障がいG (☎378~5888)

民生委員・児童委員は、「民生委員法」および「児童福祉法」により厚生労働大臣に委嘱されたボランティアとして、ひとり暮らしの高齢者、障がい者がいるお宅への訪問や見守り、登下校時の児童・生徒に対する声かけ活動をはじめ、暮らしに関すること、育児や教育に関することなどにおいて、皆さんの立場に立って相談・支援を行い、内容に応じて、町や関係機関への橋渡しをするなど身近な地域福祉の担い手として大きな役割を果たしています。また、子どものことを専門に担当する「主任児童委員」も2名います。日常生活や教育・子育てなどで困ったことや悩みごとがありましたら、お住まいの地区担当委員までお気軽にご相談ください。

担当地区	氏 名	住 所
三重・中樹林	大串 照子	南11西5
青葉・13区	林 仁	南14西5
青葉・13区	熊木 清二	南12西1
6 区	段坂 幸枝	元町4丁目3-10
6 区	藤田美知子	元町4丁目1-16
7・8区	高橋 良二	南16西13
9・10区	岩城 勝道	南12西15
11・12区	岡部 洋幸	南16西19
11・12区	千成 勝治	南17西20
稲 穂	門田 雅彦	稲穂3丁目3-16
14 区	岩野 博子	北町2丁目2-7
14 区	木村 修治	栄町1丁目1-26

担当地区	氏 名	住 所
15区・中央	横井 和子	中央1丁目8-15
15区・中央	内田寿美子	栄町1丁目2-27
西 町	川口 幸一	西町3丁目9-13
西 町	中山 光子	西町1丁目5-1
北 町	加藤 修	北町5丁目4-16
北 町	磯野 薫	北町2丁目7-2
緑 町	小林 市男	緑町5丁目5-1
緑 町	太田 重雄	緑町4丁目2-15
東町・美園	西川志津子	東町1丁目2-12
主任児童委員	中鉢須美子	南11西9
主任児童委員	佐藤 純子	西町2丁目1-5

■お問い合わせ 保健福祉課福祉障がいG (☎378~5888)



児童手当制度は、児童を養育している方に手当を支給して、家庭生活の安定に寄与し、次世代を担う児童を健全に育てることを目的としています。

■支給対象 0歳から中学校卒業（15歳になった後の最初の3月31日）まで

■支給月額

- ・3歳未満 15,000円
- ・3歳以上小学校修了前（第1、2子）10,000円  
（第3子以降）15,000円

- ・小学校修了後中学校修了前 10,000円

- ・特例給付（所得制限を超えた場合） 5,000円

※所得制限限度額は扶養親族3人の場合（妻・子ども2人）で年収960万円です。

■支給月 6月・10月・2月に、それぞれ前月分までが支払われます。

■注意事項 次の方は、申請手続きが必要です。

- ・出生などにより、新たに養育する児童が増えた方
- ・南幌町に転入された方
- ・南幌町から転出される方
- ・公務員を退職された方

■お問い合わせ 保健福祉課福祉障がいG（☎378～5888）

町では、協働のまちづくりを推進するため、団体が地域の課題解決などに取り組む活動を積極的に応援します。この事業は、「地域おこしのために、こんなことをやってみたい」など、町内の団体（5名以上）が自主的に取り組む公益的で非営利かつ特色ある活動に対して助成します。

今年度より、本町から団体運営に関する補助金を受けている団体も要件を満たせば申請できるようになりました。

■申請締切日 5月20日（金）

■交付要綱・申請書関係

町ホームページより必要な書類をダウンロードしてください。また、情報コーナー（役場、あいくる、夕張太ふれあい館）にも関係資料を配置しています。

■補助対象経費

当該団体が負担する経費とします。ただし、人件費等の運営経費、慰労会経費、備品等は除きます。

■審査会と報告会

申請団体には、審査会において、事業内容のプレゼンテーション（説明）をしていただき、採択の可否及び補助金額の審査を行います。なお、原則として、審査会を経て正式に事業の採択及び補助金の交付が決定してから事業開始となります。また、年度末頃に報告会も予定しています。

■その他 申請前に必ずまちづくり課企画情報Gにご相談ください。

### ▶補助メニュー◀

協働のまちづくり事業

魅力あるまちづくりや地域創生に関して、効果の見込める事業等

○補助率10分の8以内 ○補助上限額50万円

地域コミュニティ活性化事業

良好な地域コミュニティの形成に寄与する事業や課題解決が期待できる自主的な地域活動事業等

○補助率10分の7以内 ○補助上限額30万円

地域交流推進事業

町外団体との交流や町内で行う交流の推進を目的とした事業で、文化、教育、福祉又はまちづくり等に寄与する事業

○補助率10分の5以内 ○補助上限額30万円



6月1日は、人権擁護委員の日です。人権擁護委員は、市町村長が推薦し、法務大臣が委嘱した民間の人たちで、様々な経験を持つ人たちが、地域の中で人権思想を広め、住民の人権が侵害されないように配慮し、人権を擁護するために活動しています。また、街頭啓発、講演会や座談会などを通じて、人権の大切さについての理解を深めてもらうための活動にも努めています。

#### 《人権擁護委員が委嘱されました》

段坂正登士さん（6区）が4月1日付けで法務大臣から人権擁護委員としての委嘱を受けました。

人権擁護委員は、地域の方から相談を受け、問題解決のお手伝いをしたり、法務局と協力して人権侵害による被害者の救済や人権について関心を持ってもらうための啓発活動も行っています。

町内には段坂さんの他、岩井淳一さん（6区）、小友和枝さん（西町）が人権擁護委員さんとしてご活躍されております。

日常生活の中で生じるさまざまな人権問題について、悩んだとき、困ったときは、ぜひ地域の人権擁護委員にご相談ください。

相談は無料で、秘密は厳守され、難しい手続きも不要です。

#### 《人権・困りごと相談所》

気軽に相談できる場所として、人権・困りごと相談所が法務局で常時開設されており、人権擁護委員及び法務局職員が対応しています。詳細については、札幌法務局岩見沢支局（☎0126～22～0619）までお問い合わせください。

みんなの人権110番（☎0570～003～110）  
子どもの人権110番（☎0120～007～110）  
女性の人権ホットライン（☎0570～070～810）



#### 《特設人権・困りごと相談所開設》

岩見沢人権擁護委員協議会及び札幌法務局岩見沢支局は、次の日時に特設人権・困りごと相談所を開設します。いじめ、虐待、離婚・DVなどの家庭内のもめごと、近隣とのトラブルなど、何か身近なことで困っていることはありませんか。あなたの街の人権擁護委員がご相談に応じます。

なお、相談は無料で秘密は厳守しますので、お気軽にご相談ください。

- 日時 6月1日(水) 10時～12時まで
- 場所 保健福祉総合センターあいくる 2階会議室

南空知ふるさと市町村圏組合では、南空知9市町の施設見学や温泉入浴などを盛り込んだバスツアーを行います。ぜひこの機会に、意外と知らなかった身近なまちの魅力を再発見してみませんか。

- 開催日時 6月10日(金) ※雨天決行  
9時30分～16時40分(予定)
- 見学場所 (長沼町) 東庭園、レストランテ・クレス長沼店、ハーベストファームショップ、道の駅マオイの丘  
(栗山町) 栗山公園、シャトレゼ
- 申込期間 5月9日(月)～20日(金)
- 集合場所 役場駐車場
- 定員 5名 ※定員超過の場合は、後日連絡します。
- 持ち物 バスタオル、フェイスタオル
- 参加負担金 大人2,600円  
小人1,350円(小学生以下)  
※入場料、昼食・入浴代、保険料含む
- 申込・お問い合わせ まちづくり課企画情報G





topics

09

## 家庭の粗大ごみを収集します ～指定袋に入らないごみが対象です～

住民課  
環境交通G

### ■日程

- 5月9日(月) 6区の一部(市街地区)、7区の一部(市街地区)、14区、15区、西町
- 5月10日(火) 北町、中央(旧HKハイム)、緑町、東町、美園
- 5月13日(金) 三重、6区の一部(市街地区を除く)、7区の一部(市街地区を除く)、8区、9区、10区、11区、12区、13区、中樹林、稲穂、晩翠工業団地居住地区

### ■出し方の注意

- 収集日の当日朝8時30分までに指定のステーションに出しましょう。
- 残されたごみは、出した方が責任を持って、持ち帰りましょう。
- 粗大ごみの多い間違い
- スキー靴・掃除機・炊飯器・傘など、不燃ごみ用指定袋(青色袋)に入る大きさのものは収集されません。通常の収集日に袋に入れて出してください。
- ごみを、ダンボール・発砲スチロール・ビニール袋などに入れたものは収集できませんので、そのままの状態を出してください。
- 収集されないもの
- 車輛部品(バンパー、タイヤ、バッテリー等)、消火器、ドラム缶、スプリング入りマットレス、コンクリート、ブロックは収集されません。
- 家電製品(テレビ・洗濯機・冷蔵(凍)庫・エアコン)、パソコンは収集できません。各リサイクル法等に基づき適正に処理してください。
- 全町クリーン月間

5月1日から31日までの1ヵ月間は、「全町クリーン月間」として、各町内会、行政区の皆さんのご協力をいただき、全町一斉清掃を実施しています。実施期間中、お住まいの地域での参加をお願いします。皆さんで、協力し合い、きれいなまちにしましょう!

topics

10

## 特別支援教育センター教育相談について

ぼろろ生涯学習課  
学校教育G

北海道立特別支援教育センターでは、お子さんの発達の状態や行動等に心配がある保護者を対象に、就学に関する巡回教育相談を行います。相談は無料で、相談時間は90分です。

- 相談の対象 (1) 来年度、小学校・中学校へ就学予定のお子さんの就学にかかわる相談  
※学校へ就学後、教育の場の変更について相談を希望される方を含みます。
- (2) (1)以外のお子さんの教育相談 ※会場の相談件数の範囲内でお受けします。
- 場 所 砂川市公民館(砂川市西8条北3丁目)
- 日 時 6月9日(木) 11時～17時  
6月10日(金) 8時30分～17時
- 申 込 み 5月9日(月)までに教育委員会生涯学習課学校教育Gへ(☎378～6620)
- そ の 他 相談日以外でも、直接、北海道立特別支援教育センター(札幌市中央区円山西町2丁目1番1号 ☎612～5030)で相談することができます。※要予約

広告

生活に密着した地元紙

# 北海道新聞 道新スポーツ

日本経済新聞  
朝日・日刊スポーツ

### 朝刊配達スタッフ募集

- ・ 職種 朝刊配達
- ・ 年齢 高校生以上
- ・ 休日 週1回
- ・ 給与 月28,000円～80,000円  
(配達区域によって変動あり)



北海道新聞松田販売所 ☎378-2755 FAX378-3310

経済構造統計を作成するために行う調査で、全産業分野の売上（収入）金額や費用などの経理項目を同一時点で網羅的に把握し、我が国における事業所と企業の経済活動を全国的及び地域別に明らかにするとともに、事業所及び企業を対象とした各種統計調査の母集団情報を得ることを目的としています。

**■調査の流れ**

町内にある全ての事業所と企業が対象となり、調査員調査と直轄調査の2つの方法で実施します。

- ・調査員調査…主に単独事業所及び新設事業所（町内約200）に調査員が訪問し調査書類を配布。
- ・直轄調査…主に支社等を有する企業及び一部の単独事業所（町内約70）に国が本社宛に調査書類を郵送。

**■調査の日程**

■調査票等の配布 5月20日（金）～31日（火）

■回答方法は、インターネット回答または調査票での提出どちらかを選択できます。

- ・インターネットによる回答 5月20日（金）～6月7日（火）
- ・調査票の回収 6月1日（水）以降に調査員が直接回収に伺います。

**■「かたり調査」にご注意を！**

調査の実施時期に合わせ、行政機関が行う統計調査であるかのような、紛らわしい表示や説明をして、事業所・企業の情報を聞き出そうとする、いわゆる「かたり調査」が発生する恐れがあります。

調査員は必ず調査員証及び従事者用腕章を携帯しています。不審に思われた際には回答せず速やかにご連絡ください。

**■ご協力をお願いします！**

「統計法」では、正確な統計を作成するために、調査に回答する義務が定められています。回答いただいた内容は、統計作成のためだけに使用され、統計以外の目的に使用されることは一切ありません。

南幌町のより良い未来を作る大切な調査として、みなさまのご理解をいただき、積極的な回答をよろしくお願いします。

■お問い合わせ 産業振興課商工観光G

身体障害者手帳、療育手帳、精神保健福祉手帳をお持ちの方が通院・通学のために使用する軽自動車にかかる税金は、申請をすることで税金が減免されます。

**■提出書類**

- ①減免申請書
- ②平成28年度軽自動車税納税通知書
- ③自動車を運転する方の運転免許証
- ④身体障害者手帳、療育手帳、精神保健福祉手帳のいずれか
- ⑤自動車検査証の写し
- ⑥通院証明書、通学証明書等（生計を同じくする方が軽自動車を所有又は運転する場合）

■提出期限 5月20日（金）まで

■お問い合わせ 税務課課税G

当クラブでは、交通事故のない安全で明るい地域づくりのため奉仕活動を実践し、会員の運転技術の維持向上や交通安全知識の習得のための研修を通じて、会員同士の親睦を図ることを目的としています。

おおむね65歳以上の方であればどなたでも加入できます。

- クラブの活動 ・各種交通安全運動への参加 ・交通安全研修会の実施
- 会費 年間 1,000円（会員にはジャンパーと帽子が支給されます。）
- お問い合わせ 住民課環境交通G



家庭菜園やガーデニングに土と肥料は必要不可欠です。肥料を家庭から出る「生ごみ」で作ってみたいかがですか。「生ごみ」を堆肥化することで、ごみの量が減り、おいしい野菜も採れ、きれいな花が咲いたとしたら、とても環境にやさしい生活が送れるのではないのでしょうか。

### ■補助対象容器

家庭から出る「生ごみ」を手軽に処理し、堆肥化できる「生ごみ堆肥化容器」、「電動生ごみ処理機」の購入費の一部補助を行っています。

#### ▷生ごみ堆肥化容器

生ごみを土中の微生物の動きによって分解し、堆肥化する容器で、土の上に据えるものです。容量が100ℓ以上のものが補助対象です。数量は、一世帯3個まで対象となります。ただし、同年度に1個を補助対象とします。補助金額は、購入価格の2分の1以内の額とし、3,500円を限度とします。

#### ▷電動生ごみ処理機

生ごみを機械的に処理し、減量化又堆肥化する「乾燥型」の電動式処理機（生ごみを粉碎処理し、下水道等に排出するものを除きます）。数量は、一世帯につき1台となります。補助金額は、購入価格の2分の1以内の額とし、25,000円を限度とします。

### ■補助対象者

- ・南幌町内に居住している方。ただし、事業所等は除きます。
- ・購入した容器、処理機の設置及び生産された堆肥を使用する土地を所有または借地している方。
- ・購入した容器を直ちに設置し、適正に維持管理できる方。

### ■補助台数

- ①生ごみ堆肥化容器 20個 ②電動生ごみ処理機 8台

### ■受付期間・場所

■期間 5月2日(月)～10月31日(月) ※補助個数及び台数に達し次第締め切りとなります。

■場所 住民課環境交通G

### ■取扱店

▷生ごみ堆肥化容器：南幌町農業協同組合 (☎378～2231) ホームマックニコット南幌店 (☎380～4000)

▷電動生ごみ処理機：ホームマックニコット南幌店、(株)高松商店 (☎378～2421)

### ■購入の流れ

①住民課環境交通Gへ申請書を提出

- ・住民課環境交通Gに据置している申請書に必要事項を記入、押印のうえ提出してください。

②補助金の交付決定

- ・南空知公衆衛生組合から補助申請者へ「交付決定通知書」、「受領書」、「委任状」が送付されます。

③容器の購入

- ・②で送付された書類を持参のうえ、取扱店で購入してください。支払金額は、商品代金から補助額を差し引いた金額となります。なお、交付決定日から1ヵ月以内に購入してください。

### ■お問い合わせ

住民課環境交通Gまたは、南空知公衆衛生組合 (☎0123～88～3900)


## 広告

### みどり野園芸地で野菜を作ってみませんか？

みどり野園芸地運営協議会では、南幌町南15線西10番地にて管理する園芸地を、野菜作りに興味を持ち希望する方に提供しております。

耕作面積は、一区画18坪程度で有償（一区画1,000円）にて18区画を予定しています。「野菜を作ってみよう」とお考えの方、次のところまでご連絡ください。

みどり野園芸地運営協議会  
会長 馬場三男  
問合せ 事務局 菊田☎378～5185



役場  
 公民館  
 保育所  
 小林本店さん

田園コースをたずきでつなぐ！

# なんぼろ

Nanporo Riverside Relay Road Race 2016.7.17(SUN)

## 2016のリバーサイド駅伝

- ・大会日程：平成28年7月17日(日)
- ・場 所：なんぼろリバーサイド公園及び周辺
- ・募 集：100チーム500名程度
- ・そ の 他：詳細は広報6月号に折込みします
- ・お問い合わせ：まちづくり課企画情報G

なん  
ほろ

# 議会だより



日生バイオ(株)北海道工場 試験操業始まる! 写真はスプレードライヤー(噴霧乾燥器)

第1回

3月8日~15日

定例会

## 人口減少対策関連予算を可決

3月議会定例会は3月8日に開会し、平成28年度町政執行方針、教育行政執行方針が演説されました。その後、平成27年度各会計補正予算など6議案を審議し、いずれも原案のとおり可決、また平成28年度各会計予算案と関連条例案など18議案を予算審査特別委員会に審査付託しました。(審議内容は22頁)

2日目は5名の議員が一般質問に立ち、執行方針等に対する町長の考えをたずねました。

本会議は15日に再開し、平成28年度各会計予算案、条例制定など19議案を審議し、いずれも原案のとおり可決・採択し閉会しました。



平成27年度補正予算

○一般会計

補正予算(第4号)

主に地方公共団体情報セキュリティ強化対策事業委託料、南幌温泉基金積立金、地域経済循環創造事業交付金、経営体育成基盤整備事業負担金の追加。小学校及び中学校改修工事費の減額並びに年度末における事務事業の精査によるものです。

○一般会計

補正予算(第5号)

国の地方創生加速化交付金を活用した広域連携事業として空知・首都圏交流基盤創造事業及び学生地域定着支援促進事業に伴う経費の追加によるものです。

○国民健康保険特別会計

補正予算(第3号)

主に歳入では、平成27年度保険税、国庫支出金の減額。療養給付費交付金、共同事業交付金の追加。歳出では、高額医療費支給システムの改修、国庫支出金清算金の追加。高額医療拠出金並びに保険財政安定化事業拠出金の減額、並びに年度末における各種財源の精査によるものです。

人、支給予定額は2,894万5,000円です。

○下水道事業特別会計  
補正予算(第2号)

事業費並びに公債費償還金の精査及び歳入財源の減額、財源充当の変更等によるものです。

○介護保険特別会計

補正予算(第4号)

主に歳入では、保険給付費の増額に伴う国庫支出金、道支出金、基金繰入金等の追加。歳出では、保険給付費の追加、及び年度末における各種財源の精査によるものです。

○後期高齢者医療特別会計  
補正予算(第1号)

主に歳入では、一般会計繰入金及び繰越金の精査。歳出では、後期高齢者医療広域連合納付金の追加によるものです。

条例制定等

○南幌町行政不服審査会条例(制定)

○南幌町情報公開条例(改正)

○南幌町個人情報保護条例(改正)

○南幌町手数料徴収条例(改正)

○町税条例(改正)

○固定資産評価審査委員会条例(改正)

○南幌町町税等の滞納に対する行政サービス等の制限措置に関する条例(改正)

行政不服審査法改正のため。

○南幌町重度心身障害者及びひとり親家庭等医療費の助成に関する条例(改正)

小学生以下に対する医療費の全額助成に伴い一部改正が必要なため。

○南幌町乳幼児等医療費の助成に関する条例(改正)

乳幼児等に対する医療費の全額助成及び保護者の所得制限の廃止に伴い一部改正が必要なため。

○南幌町児童生徒等医療費の助成に関する条例(改正)

小学生に対する医療費の全額助成及び保護者の所得制限の廃止に伴い一部改正が必要なため。

○南幌町立学校施設の開放に関する条例(改正)

旧夕張太小学校の譲渡に伴い一部改正が必要なため。

質疑

議員

臨時福祉給付金等支給事業国庫補助金について、本町での平成26年度、27年度2年間の2つの給付金の総額、金額と該当者数、新たに導入する給付金の金額、及び該当する人数を伺う。

保健福祉課長

平成27年度の臨時福祉給付金の該当者は実績で1,433人、支給額が859万8,000円です。子育て世帯特例給付金については実績で734人、支給額で220万2,000円です。

新たな高齢者向けの給付金は、該当予定者が930



○南幌町旧夕張太小学校施設等利活用促進条例  
(廃止)

旧夕張太小学校の譲渡に伴うもの。

○職員給与に関する条例  
(改正)

○南幌町人事行政の運営等の状況の公表に関する条例  
(改正)

○南幌町職員の勤務時間及び休暇等に関する条例  
(改正)

地方公務員法などの改正に伴い一部改正が必要なため。

○南幌町指定地域密着型サービス事業の人員、設備及び運営等に関する条例  
(改正)

○南幌町指定地域密着型介護予防サービスの事業の人員、設備及び運営並びに指定地域密着型介護予防サービスに係る介護予防のための効果的な支援の方法等に関する条例  
(改正)

国の基準の一部改正に伴うもの。

その他

○指定管理者の指定

南幌温泉ハート&ハートの指定期間の満了に伴い、(株)アンビックスを指定するものです。

全員協議会

2月24日

○南幌振興公社の株式取得、道央廃棄物処理組合施設建設予定地、し尿処理収集手数料の改定、南幌町人口ビジョン及びまち・ひと・しごと総合戦略、第6期南幌町総合計画の策定について協議しました。

全員協議会とは

議員全員が出席して町政状況の報告を受けた後、議員の自由討議により調査・審議等を行う会議です。

委員会活動

(1月～3月までの開催分)

総務常任委員会

○町民プール現地調査  
1月20日

産業経済常任委員会

○都市公園指定管理について  
2月3日

議会運営委員会

○定例会の運営について  
3月1日

まち活性化特別委員会

○議会報告懇談会について  
1月25日・2月8日

町政を知る良い機会  
議会を傍聴しませんか！

第2回定例会は6月開催です。

※本会議の議事録は、役場、あいくる、ふれあい館の情報コーナー、ほろろ図書室並びにホームページでご覧になれます。

ホームページアドレス  
<http://www.town.nanporo.hokkaido.jp/>

賛否の公表

議員の活動に対して町民の評価が的確になされるよう情報の提供に努めるため、議案などに対する各議員の態度を公表します。

平成28年第1回議会定例会

平成28年度各会計予算、条例案、平成27年度各会計補正予算など27議案について、議長を除く10名全ての議員が賛成しました。

※議長は採決に加わっていません。



# 一般質問

5人の議員が一般質問に立ち  
町長の考えをただしました

**問** 子育て世代の移住・定住促進の方向性は

**答** 新築住宅助成に優先的に取り組みます



熊木 恵子 議員

熊木議員

南幌町まち・ひと・しごと創生総合戦略が示され、施策のひとつに子育て世代が定住したくなる住環境づくりの推進があげられ、みどり野団地の販売促進として建築費助成事業が5年計画で実施予定となっております。

子育て支援策や福祉、教育施策、札幌圏・千歳空港への利便性、環境の良さをアピールし、移住、定住を促進させるためには思い切った方向を示すことが必要と考えます。そこで3点伺います。

①若い子育て世代、熟年世代のニーズを把握し、南幌に住むことが魅力になる、住んでみたいと感じられるようなPRが必要であり、また、北海道住宅供給公社との連携により、町で一定の区画を取得し販売する考えは。

②住宅メーカーとの連携による住宅取得のためのセミナーや、モデル住宅建設の考えは。

③戸建て住宅支援のほか、中古住宅取得に対する補助金設定の考えは。



町長

南幌町まち・ひと・しごと創生総合戦略については、人口減少という現実には、人口減少という現実を即し、地域の活力を創出していくための目標を定め、人口ビジョン及び総合戦略の策定に向け検討を進めてきたところです。

①みどり野団地は北海道住宅供給公社が造成し、既に販売をしている土地であることから、町として販売するため取得する考えはありません。

②住宅メーカーへのPRは必要であると考えており、

可能な限り多くの住宅メーカーと接触し事業内容の説明を行います。

住宅取得のセミナーは住宅展示場での開催や住宅メーカーが個別に開催しており現状では難しいと考えています。

モデル住宅の建設については、北海道住宅供給公社において住宅メーカーへの分譲宅地無償貸出制度があり情報提供を行います。

③本事業の対象となる方については、みどり野団地の分譲価格が定価の半額になることのPRなどを行い、また、中古物件の流通は現在順調であることから、新築住宅に対する助成を優先的に取り組みます。

**その他の質問**

**問** 都市と農村の交流を促進し、新規就農者の受け入れ推進を。

**町長** 就農相談会や受け入れ窓口の強化について検討します。



**問** 専任の「移住定住促進支援員」の設置は

**答** 第6期総合計画策定の中で検討します

菅原 文子 議員



**菅原議員** 町政執行方針の中で「町の魅力を積極的にPRすること、知名度向上と移住定住の促進を図ります」とあります。子育て支援策「なんと！なんぼろ」、地元アイドルの「スペシャリティーガールズ」などのPRが浸透し、知名度がアップしてきたと感じており、特にフェイスブックは、本町の温かい人の流れがよくわかる良い企画だと思えます。そこで2

点伺います。  
①町の魅力をどのようにPRしていくのか。  
②移住定住希望者、移住定住後の支援として、専任の「移住定住促進支援員」を設置して、安心して南幌町に移住できるようPRする考えは。

**町長**

幅広く本町の魅力をPRし、一人でも多くの方々に知っていただける機会をつくる必要があります。  
①知名度向上対策事業として、主に札幌圏内に居住する子育て世代を中心に、知名度向上及びイメージアップを図るため、地元アイドルの継続や各種イベントへの出展、広告宣伝などを予定しており、移住促進や地域誘客の促進を図りながらPRしていきます。

**問** 町立病院の維持と医療連携強化は（町政執行方針に対して）

**答** かかりつけ医を基本に対応します

志賀浦 学 議員



**志賀浦議員**

町立病院は、4月から新たな体制で維持されることになりましたが、5点伺います。

- ①町立病院は、新年度から外科医が不在になります。外科治療は初期対応を含め専門医等と適切な連携のうえに対応するとあるが、住民が理解できるようお示し願います。
- ②病院経営は入院患者の減少に伴い厳しい状況です。今後、内科医2名体制で入院患者受け入れに支障は。
- ③診察室と待合室の間で診察内容が漏れ聞こえるという意見もあるが、どのように考えるか。
- ④診療報酬改定で、町立病院への影響額は。
- ⑤町財政を試算し、長期的に検討する必要があると思いが。

**町長**

①外科治療の対応は、肩や腰・膝などの痛みについてはレントゲン検査を含め初期診断、投薬、小外傷の縫合、膝関節の注射などを行います。骨折などの患者の場合、初期診断後、速やかに整形外科などに紹介します。

②内科医2名体制になることにより、症例相談などの連携がスムーズになると想定され、徐々に利用率が上がってくるかと期待しています。

③医師の説明が丁寧で、高齢者からは好評を得ていますが、臨機応変に対応していきます。

④診療報酬の改訂は示されたばかりで、今後整理していきます。  
⑤一生懸命やることと考えています。

**その他の質問**

**問** 防災無線戸別受信機の設置後のアフターケアの窓口は。

**町長** 町が窓口となり、電波の状況調査や受信機の状態確認を行います。

**問** きらら街道の整備と遊歩道・自転車道の設置を

**答** 各種事業の進捗の中で交通体系を検証し総合的な検討が必要

原田 弘克 議員



原田議員

きらら街道は、通勤・通学など生活道路として重要な役割を担い交通量の多い町道ですが、現在抱える問題点と将来的な役割について2点伺います。

①交通事故の多い道道交差点を拡幅し、右折レーンを設置する考えは。  
②遊歩道・自転車道を設置し、南幌温泉を核とした新しい人の流れをつくり、魅力あるまちづくりへの住環境整備の考えは。

町長

①右折車による影響は大き

いとは言えず、用地買収・橋梁拡幅が必要であり、整備には時間を要することから、今後の交通の流れなどを検証し検討していく必要があります。

②きらら街道は交通量も多く歩道の必要性は認識していますが、用地買収・補償費など約6億円の費用がかかり、国の社会資本整備総合交付金の活用も難しく、現状では町単独で賄うしかなく整備は難しいと考えています。現在進められている晩翠遊水地及び千歳川堤防整備の完成による温泉周辺の環境整備や、道央圏連絡道路の整備により、人や車の流れが大きく変わることも考えられます。これらの事業の進捗状況に合わせて、町全体の交通体系について検証し、歩道や右折レーンについて総合的な検討が必要と考えています。

**問** 子育て世代をターゲットにした政策・誘導策は

**答** 子育て世代住宅建築費助成事業を中心とした政策を実施します

川幡 宗宏 議員



川幡議員

人口減少対策は、まちづくりの基本です。本町もこのままで推移すると高齢化率が著しく上がり、超高齢化の町になるのは必定的です。

現在の人口8千人を維持するといった高い目標を設定し、南幌町の売りである緑豊かな田園文化都市なんぼろとともに、子育て政策を充実させ、広い大地の中で子ども達が心身ともに健やかに育つ環境にすることが、若い子育て世代を誘致する唯一の方法だと思えます。

町の人口ビジョンの基本目標に若い世代の結婚、出産、子育てを支援するという項目があります。今こそ子育てのまち南幌で売り出し、子育て世代をターゲットにした政策、誘導策を実施し誘致すべきと思いが、

町長の考えを伺います。  
町長 子育て世代をターゲットにした政策、誘導策については「子育て世代住宅建築費助成事業」を初めとした移住、定住施策と、0歳から小学校卒業までの医療費の全額助成などを着実に進めていきます。  
地方創生人口ビジョンの中で、2040年6,400人の人口設定をいたしました。町には住宅用地が680宅地残っています。この宅地をどうやって埋めるかによって、伸び率が変わると思っています。設定した6,400人をできるだけ上回るよう努力していきます。次の施策はどうあるべきかも検証することも必要であり、第6期総合計画の策定に向けて、人口減少対策に有効な施策や事業に取り組んでいきます。



# 予 算 審 査 特 別 委 員 会

予算審査特別委員会を、3月10日、11日、14日に開催し、審議の結果、平成28年度各会計予算案（一般会計・国民健康保険特別会計・病院事業会計・下水道事業特別会計・農業集落排水事業特別会計・介護保険特別会計・後期高齢者医療特別会計）及び関連議案は全会一致で「可決すべきもの」と決定し、本会議で報告しました。委員会での質疑を要約して掲載します。

## 総務費

**委員** 協働まちづくり推進事業で、従前やってきた事業が新規に使えないということ、使い勝手が悪いという意見があった。要件見直しの考えは。

**まちづくり課** 28年度は要件を緩和しましたので、その点も踏まえて引き続き周知を行い申請がふえるような形で実施していきます。

**委員** 新規事業の子育て世代住宅建築費助成事業について、南幌町で働いていて、町外に住んでいる方に対する対策は。

**まちづくり課** 南幌工業団地、晩翠工業団地に勤めている従業員で、町外から通われている方もおりますので、全企業に対し本事業のチラシ配布や周知に取り組みます。

**委員** ふるさと応援寄附金について、新しい施策はあるのか。

**総務課** 昨年度、南幌産新米ゆめぴりかを1,200セット限定で発送しています。人気のある謝礼品なの

で28年度は米の品種を5キロずつ2種類のセットで2,400セットとし、倍の発送をすることでPRできると考えています。農産物で人気のある「ピュアホワイト」、「あまいんです」についても、現在生産者の方と協議し作付面積をふやしていただき、27年度よりも多く謝礼品を出していきたいと検討しています。

また、寄附をいただいた方に四季折々の絵はがき等を発送する予算を計上しています。



**委員** 知名度向上対策事業の地元アイドルについては28年度も継続するというところだが、企画検討はまちづくり課で行うのか。

**まちづくり課** 地元アイドルの取り組みに係る企画等は、広告代理店やプロダクション、それと町も入った

中で協議を行い、こういった広告展開が有効なのかを協議し決定していきます。

## 農林水産業費

**委員** 新規事業のGPS利用にかかるRTK基地局の設置内容について伺う。

**産業振興課** インターネット配信の基地局を1基設置する方向で協議しています。スマートフォンを介してトラクターに情報を送る内容で、半径20kmあれば十分届くということ、1機で補える考えです。基地局は役場か農協の庁舎になる予定です。メンテナンスはインターネット方式を活用し、故障の対応などは全て遠隔操作により対応できると考えています。

**用語豆辞典**  
【GPS】 GPSとは、人工衛星を利用した位置測定システムのこと。

**【RTK】** RTKとは、リアルタイムな位置情報を補正するシステムのこと。

## 商工費

**委員** ふるさと物産館の軽食コーナーの新メニューの考えは。

**産業振興課** 現在、調理員と相談をしながら特産品を使った新メニューを開発しており、4月から1つ加えていきたいと考えています。

## 土木費

**委員** 中央公園のちゃぶちやぶ池が復活するというところで、その改修内容は。

**都市整備課** 今回の改修は、割れやひびの補修、塗装を実施します。それと池の周りに人工芝を設置し、池に土足で入らないようにします。設置後については指定管理者で週2、3回の清掃を行います。

また、池の水道水は安全性を確保するため大腸菌等の調査を行います。

**委員** 中央公園のロッククライミングについて、現在ボルトが基準に満たないので登ってはいけないという



ことだが、札幌などでも子どもたちのロッククライミングが流行っている。ポルトを取りかえる計画が組めるのか。また、中央公園の看板が無くなって7、8年経つが、町の真ん中にあり観光事業という面で大事だと思いが設置の検討は。

**都市整備課** ロッククライミングは現在使用できません。公園の長寿命化計画にも当然整備していかねばならない項目となっておりますが、その中でも優先順位があるのでその時期に來たら検討していきます。

看板等の計画は現在持ち合わせておりません。今後、町全体の案内表示だとか、観光の面など町全体のことを踏まえ検討していきます。

**委員** 読書活動推進事業の読書通帳の利用者数は、

**生涯学習課** 読書通帳の現在の利用状況は、27年度から始めて440冊発行しています。内訳は幼児が103冊、小学生が203冊、中学生以上が104冊で

**委員** 今までの町民プールの跡利用の考えは。

**生涯学習課** 施設の利用検討はしましたが、施設の老朽化、駐車場スペースが無く、屋根が冬期間耐えられない構造ではないなどの問題から解体する方向で考えています。

**委員** 特定健診について、昨年から健康ポイントを実施しているが、その内容は。

**住民課** 現状では5枚綴りのチケットを発行しており、2月末現在で648冊、金額で32万4千円分を出している状況です。そのチケットは、こちらも2月末現在で、32万4千円に対し8万100円、24.7%で約4分の1ということで、あまり使われていない状況です。

**委員** 高齢者を対象としたプール教室の講師と内容は。

**保健福祉課** 高齢者の方を対象とした教室は、町内在住の健康運動指導士とスポーツセンター指導員にお願いする予定で、2クール、延べ実人員で30名の方を予定しています。

**委員** 病院の今後の改修予定は。

**町立病院** 本年度実施設計を行うため、調整をします。改修工事は、来年度を予定しています。

**委員** 病院の今後の改修予定は。

**病院事業会計**

**委員** 今までの町民プールの跡利用の考えは。

**生涯学習課** 施設の利用検討はしましたが、施設の老朽化、駐車場スペースが無く、屋根が冬期間耐えられないなどの問題から解体する方向で考えています。

までとしています。今後、本年末が近づいてきたころになっても利用されてないようであれば広報等で周知していきます。

**委員** 高年齢者を対象としたプール教室の講師と内容は。

**保健福祉課** 高齢者の方を対象とした教室は、町内在住の健康運動指導士とスポーツセンター指導員にお願いする予定で、2クール、延べ実人員で30名の方を予定しています。

**委員** 病院の今後の改修予定は。

**町立病院** 本年度実施設計を行うため、調整をします。改修工事は、来年度を予定しています。

**委員** 病院の今後の改修予定は。

**病院事業会計**

**委員** 今までの町民プールの跡利用の考えは。

**生涯学習課** 施設の利用検討はしましたが、施設の老朽化、駐車場スペースが無く、屋根が冬期間耐えられないなどの問題から解体する方向で考えています。

**委員** 特定健診について、昨年から健康ポイントを実施しているが、その内容は。

**住民課** 現状では5枚綴りのチケットを発行しており、2月末現在で648冊、金額で32万4千円分を出している状況です。そのチケットは、こちらも2月末現在で、32万4千円に対し8万100円、24.7%で約4分の1ということで、あまり使われていない状況です。

**委員** 高年齢者を対象としたプール教室の講師と内容は。

**保健福祉課** 高齢者の方を対象とした教室は、町内在住の健康運動指導士とスポーツセンター指導員にお願いする予定で、2クール、延べ実人員で30名の方を予定しています。

**委員** 病院の今後の改修予定は。

**町立病院** 本年度実施設計を行うため、調整をします。改修工事は、来年度を予定しています。

**委員** 病院の今後の改修予定は。

**病院事業会計**

# 私のまち・ひと・しごと

議会だより表紙の方を紹介します。

日生バイオ株式会社 北海道工場

工場長 山田 義久氏



昨年、夕張太小学校跡地を購入し、改修工事を行っていた「日生バイオ（株）北海道工場」の試験操業が4月から始まりました。本格的な操業は、今年の大麦若葉の生育具合を検分し、6月から7月を予定しています。操業に伴い、南幌町内からの雇用も当初3名でしたが、5名ふやし8名を雇用していく予定。製品製造計画では平年ベース（H30年）で10トン計画しています。

大麦若葉の栽培とそれを原料とする「大麦若葉エキス末」の商業生産は、北海道では初の挑戦と言うことで大いに期待されています。

山田工場長は、「地域との密接な連携も視野に入れ、操業をしていきたい」と語っており、工場に設置している機器を使った特産品開発などの請け負いを計画しているとのこと。

議会広報委員：西股 裕司

# 南幌町議会 議会報告懇談会



町民に身近な議会を目指して

○平成28年2月27日(土) 18時〜20時  
三重レークハウス  
○平成28年2月28日(日) 18時〜20時  
ビューロー

日頃の議会活動やまちづくりへの取り組みなどについて、町民の皆さんとの懇談の機会を設け、今後の議会活動に反映していくことを目的に、議員による議会報告懇談会を開催しました。  
たくさんのご意見をいただきましたが、誌面の都合上一部抜粋してお知らせします。

## 安心・安全

**住民** 昨年この懇談会で、事件があまりにも多いので、町内の要所に防犯カメラを付けてほしいと要望し、今回予算付けしていただいた。2カ所設置する予定とのことだが、今後もうやす計画はあるのか。  
**議員** 今後、計画的に設置していく内容で聞いています。



## 巡回バス

**住民** バス路線の近くに住んでない人は利用しづらい面もある。今は車が運転できるからいいが、年をとったら車も運転できなくなるし、巡回バス路線まで遠ければ歩いて行くのもつらい。  
**議員** 現状では巡回バスを利用していない人からはアンケートや意見を吸い上げていないので、そういう面も提案していきたいと思えます。

## 南幌高校・高校生

**住民** 高校生の通学費補助について、中には通学手段が無く寮に入る人や、通学でも最寄りの駅まで毎日親が送迎しなければいけない方にとっては、その負担という

のはものすごく大きい。そこまで考えていただければ子育て支援につながっていくと思つ。  
**議員** 通学補助に関しては、できれば南幌中学校を卒業する全員に同じような待遇で思っています。これも見直しの時期に入ってくるので、訴えていきます。

**住民** 南幌高校は今までの80万円の助成から360万円になったということで嬉しく思う。高校を無くしてはいけないというところではいろんな工夫をしているようだが、本町の現状はどうか。  
**議員** 高校支援は総務委員会で検討しています。1問口ということでは危機感を持って早急に申し入れ、町の方もすぐ対応してくれています。入学時支援ではなく卒業時支援の形で海外研修も補助を行い、少し動き出してくれたら思っています。地域に残していかなければならないと考えています。

**住民** 高校の件は、まちづくりと連動していると思



う。卒業し、そこに就職するという面につながってくる。本町は農業の町で、それを生かして新しい産業を興し、そこへ南幌高校を卒業した人が活躍できる場所を作り、南幌高校に行く道進路が開けるといふことになれば、行きたい人もふえてくると思うが。

**議員** 実行性あるものになければ学校が無くなってしまふような状況にあります。そのことを踏まえて、実施していくことを考えています。しっかりと議会としても取り組みたいと思います。

移住定住

**住民** 移住体験は春夏秋冬と季節ごとに移住体験する方がいるが、やはり北海道は冬を体験しないと移住するかどうかは決まらないと思うが。

**議員** 本町にも移住体験住宅があり、今年度から冬の体験もすることになりました。四季の中で素晴らしい町をPRし、今後さらに交流人口をふやして、南幌町がいいというのを訴えていけるような取り組みを続けていきたいと思えます。

町立病院

**主な意見**

- ・**住民** 地域の病院は住民が育てていくという面があると思うし、それが無ければやってはいけないと思う。
- ・**住民** 私も町立病院にかかっているが、今の町立病院の体制は立派だ。江別市立病院との連携もきちんととれているし、周りの人の話でも安心していけるようになったという声も聞こえてくる。

議会改革

- ・**住民** 町立病院の外科が廃止になるが、ちょっとした怪我などの場合はどのように考えているのか。高齢者を抱えている身としては近くにホームドクター的な方がいれば非常に安心だ。高度医療は江別市立病院でも紹介していただけるので、ホームドクター的な形で診てくれる町立病院を残してほしいと思う。
- ・**住民** 町立病院で総合内科ということですが、小児科がなくなり、不便を感じている方もいる。総合内科で小児科的なものを週に1回とか曜日を決めてくれる方がいいと思う。
- ・**住民** 町立病院の外来は、診療中の声が聞こえるので、患者さんは利用しづらと思うが。
- ・**議員** 内科医が2名の総合内科的な形になります。今後は皆さんの要望や3月から定例会が始まりますが、しっかりと聞き取りをして、また皆さんにお知らせする形にいたします。

定例会の録画映像DVDの貸し出しについて

身近な議会、開かれた議会の実現を目指し、本会議を録画したDVDの貸し出しを行っています。  
録画映像DVDの貸し出しは、議会事務局へお問い合わせください。

**住民** 議会報告懇談会について、議会側もどうやって住民に集まってもらうかというところで苦心していると思う。参加して、いい情報を聞けたと思います。

**議員** 3月の定例会に向けて、皆様方の声を聞いて町政に反映していきたいと考えています。皆様から要望があればどこへでも行って懇談会を開催したいと思うので、是非呼んでいただきたいと思っています。

議会懇談会を  
ご利用ください

目的

議員が地域の皆様と懇談することにより、議会活動への理解を深めていただくことと、議会の機能強化を目的としています。

実施内容

- 町内の5名以上の小グループや各種団体を対象として実施します。
- 地域における諸課題や議会活動・町政に対する意見等を議員が直接伺います。
- 開催に当たりテーマを決め、そのテーマに沿って懇談を進めます。
- 出席議員は開催内容に応じ議長が判断します。

その他

- 通年開催しています。
- 開催場所・時間については各地域の集会所または公共施設等で開催します。懇談時間は2時間以内とします。
- 申込等については、議会事務局へお問い合わせください。



## 子どもの読書活動推進事業

南幌町は、生涯学習センター図書室を拠点として読み聞かせサークルと連携し、子どもの豊かな心を育て、言葉を学び創造力を豊かにすることを目的にさまざまな事業を実施します。多くのみなさんの参加をお待ちしています。

### 夏休み図書室読み聞かせ



ほろろ図書室の絵本コーナーで、楽しい絵本の読み聞かせを行います。  
 7月30日(土)・8月6日(土)10時30分～  
 ほろろ図書室

### キッズ・ライブラリアン



小学4年生から6年生を対象にした一日図書館司書体験です。ほろろ図書室の仕事を体験し、普段見ることのできない図書室の裏側など新しい発見ができるかも。  
 9月25日(日)9時～ ほろろ図書室

### リサイクルブックフェア



ほろろ図書室で除籍になった雑誌やご家庭から提供された本を無料で提供します。  
 家庭で不要になった本があればご連絡ください。  
 10月30日(日)10時～  
 ほろろ



### 人形げきのつどい



読み聞かせサークルによる手作りの人形劇です。人形劇をはじめ、エプロンシアターやパネルシアターなど楽しく上演します。  
 11月26日(土)10時20分～  
 改善センター



### すくすく広場訪問



読み聞かせサークルがすくすく広場を訪問し、人形劇などをします。  
 12月6日(火)10時～ ほろろ交流室

### 講演会



「地球が教室 北海道」うごく絵本語り手のみなさんを講師に迎え「いのちのまつり 地球が教室」の上映会と読み語りをを行います。  
 9月開催予定 ほろろ

### ブックスタート



7カ月健診時に赤ちゃんに絵本の読み聞かせを実演し、絵本2冊が入ったブックスタートパックをプレゼント  
 7カ月健診時 あいくる



### 出張読み聞かせ



みどり野幼稚園・いちい保育園を訪問し、絵本の読み聞かせやパネルシアターなどを上演します。  
 年6回開催  
 ・みどり野幼稚園2回  
 ・いちい保育園4回



## ふるさと南幌みらい塾

### MENU

～超初心者でも簡単！～  
はじめてのパン作り

はじめての方でも、自宅で美味しいパンが焼けるようになります。

日時 1回目 6月15日(水) 9:30～12:30  
2回目 7月13日(水) 9:30～12:30

場所 ぼろろ調理室

講師 松島 摩美氏  
(ABCブレッドライセンス保有)

参加料 塾生/600円 一般/900円

定員 8名(先着順)

申込み 5月9日(月)～5月27日(金)までにぼろろ

みんなで作る無農薬野菜

栽培・収穫・料理まで挑戦!

ヤーコンやさつまいもなどの野菜栽培をとあして、みなさんで交流しませんか?

日時 5月19日(木) 9:30～11:30

※11月頃まで月1回のペースで開催

場所 ぼろろ横の畑、調理室

講師 中津 和江氏(野菜ソムリエ)  
新井 ヨシ子氏(みらい塾運営委員)

参加料 塾生/無料 一般/300円

※別途材料費が必要なときがあります

定員 15名程度

申込み 5月13日(金)までにぼろろ

## 芸術鑑賞会

### Ezo'n コンサート

☆オープニング  
なんぼろ俵つみ唄  
保存会

日時 6月5日(日)  
開場14:30・開演15:00

場所 改善センター

入場料 無料(但し、整理券が必要)  
※ぼろろ、スポーツセンター、改善センターにて配布

主催 南幌町文化協会、公益財団法人北海道文化財団

後援 北海道、南幌町、南幌町教育委員会

問合せ ぼろろ

～土づくり・野菜づくりの基本を学ぼう～  
農家に学ぶ家庭菜園

野菜農家を訪ね、栽培中の野菜を見ながらプロの手ほどきを受けてみませんか?プロしか知らない裏ワザが聞けるかもしれませんよ!

日時 6月20日(月) 9:30～11:30

場所 城地農園(ぼろろからバスで移動)

講師 城地 英紀氏(農業経営者)  
穴戸 厚志氏(みらい塾運営委員)

参加料 塾生/無料 一般/300円

定員 20名程度

申込み 5月27日(金)までにぼろろへ

## レディーススポーツ 参加者募集!!

何か運動を始めたいと思っている女性を対象に軽スポーツを気軽に始められる「レディーススポーツ」を実施します。スポーツ指導員がウォーミングアップからワンポイントアドバイスまで丁寧に指導します。この機会にスポーツで心と身体のリフレッシュをしませんか?

対象 成人女性

内容 ミニバレーボール、ミニテニス等

日程 5月9日から9月までの毎週月曜日  
10:00～12:00(祝日・休館日を除く)

会場 スポーツセンター

参加費 無料

その他 ・申込みの必要ありません  
・運動しやすい服装でご参加ください

問合せ スポーツセンター



## ふるさと巡回文庫

ぼろろ図書室では、町内の公共施設や、学校、事業所などに図書の巡回を行っています。ご希望の方はぼろろまでお問い合わせください。

- ◆貸出冊数：500冊以内
- ◆貸出期間：4カ月以内

# ◆第30回記念 北海道マラソン2016◆

～市町村参加企画の募集について～

北海道の夏を彩る一大イベントである北海道マラソンは今年で30回を迎えます。記念大会として道内の全市町村から各1名が出場できる「179市町村参加企画」が実施されます。

この機会に南幌町の代表選手として大会に参加してみませんか？



- 大会日時** 8月28日(日) 9時スタート
- 参加種目** フルマラソンまたはファンラン (11.5km)
- 参加条件** 次のいずれにも該当する方
  - 南幌町に居住している方
  - フルマラソンの場合は、大会当日満19歳以上の男女で5時間以内に完走できる方
  - ファンランの場合は、大会当日満16歳以上の男女で1時間45分以内に11.5kmを完走できる方

- 選出人数** 1名
- 参加費用** 大会参加費は無料  
※交通費及び宿泊費等は参加者負担
- 申込方法** スポーツセンターにある所定申込用紙に必要事項を記入の上、5月20日(金)までにスポーツセンター窓口へ提出
- 選出方法** 応募者多数の場合は抽選により決定
- 問合せ** スポーツセンター

## 第4回定例教育委員会 開催結果 4月20日(水)

- ◆南幌町立学校管理規則の一部を改正する規則制定について
- ◆南幌町立学校職員服務規則の一部を改正する規則制定について  
提案し、承認されました。
- ◆平成28年度南幌町小中学校教育の推進について  
報告しています。

## ◆社会教育審議会委員を新たに委嘱◆

社会教育事業の調査・研究及び評価や関係機関・団体との情報交換を行い、行政と住民をつなぐパイプ役としての役割を担う社会教育審議会委員が新たに委嘱されました。

平成28年度より2年間の任期で南幌町の社会教育をより良い方向へ導きます。

任期：平成28年4月1日～平成30年3月31日

委員長 田中 玲子	副委員長 川上 裕一
副委員長 小野島 直彦	山本 隼
松岡 宏之	松島 摩美
西村 千恵子	相馬 明子
角 尚史	石川 卓也
穂山 直子	永岡 真佐子

## シネマサロン

**日時** 5月31日(火) 13時30分から  
**場所** ぼろろ3階 視聴覚室

**上映作品**：ぞくり 怪談夜話 呪われた八編

おもわずぞくりとしてしまう…身の毛もよだつオムニバス・ショートホラー！  
「いい人」「ピクニック」「ある部屋」他

**新しい学校  
新しい教室で  
楽しいことがいっぱい!!**

**南幌小学校 新入生 52名 (2クラス)**  
♪岡田 裕明 校長 ♪新保 秀樹 教頭  
2年生/36名(2クラス) 3年生/52名(2クラス)  
4年生/51名(2クラス) 5年生/53名(2クラス)  
6年生/61名(2クラス) 合計 / 305名

**南幌中学校 新入生 51名 (2クラス)**  
♪松岡 宏之 校長 ♪阿久津 淳子 教頭  
2年生/57名(2クラス) 3年生/55名(2クラス)  
合計 / 163名

**南幌高校 新入生 19名 (1クラス)**  
♪尾形 雅史 校長 ♪大西 和仁 教頭  
2年生/14名(1クラス) 3年生/26名(1クラス)  
合計 / 59名



# 生涯学習カレンダー

ぼろろ スポーツセンター 改善センター  
 ビーチ0 あいくる 町民プール  
 町営球場 南幌小学校 南幌中学校  
 子育て支援センター 夕張太ふれあい館

日 SUN	月 MON	火 TUE	水 WED	木 THU	金 FRI	土 SAT	
1	2 ふわふわランド 支援室で好きな遊び	3 ぼろろ図書室夜間開館	4	5	6 ふわふわランド 支援室で好きな遊び	7	
8	9 ふわふわランド 支援室で好きな遊び レディース 10:00~12:00	10 ふわふわランド 大型ブロック遊び 水墨画 5月31日まで すくすく広場 (絵本セラピー&お誕生会) 10:00~11:30 なんぼろMANABI家 15:45~16:30 ぼろろ図書室夜間開館	11 赤ちゃんサロン 予防接種の受け方 (町保健師) さわやかカレッジ 9:30~11:30 ジョイント&ストレッチ 10:00~11:10 キッズスポーツ 15:30~16:30	12 ふわふわランド 支援室で好きな遊び あそびの達人教室 13:00~14:50	13 スマイルランド ふるさと南幌みらい塾 9:30~12:00 あそびの達人教室 15:20~16:30 ぼろろ図書室夜間開館	14 テニス教室 9:30~11:30 町民プール施設見学会 13:00~17:00	
15 町民プール施設見学会 10:00~15:00	16 ふわふわランド 支援室で好きな遊び レディース 10:00~12:00 ブーブーストレッチ 14:00~14:45 I70&ストレッチ 19:20~20:30	17 ふわふわランド シャボン玉遊び すくすく広場 (親子ふれあい遊び) 10:00~11:30 なんぼろMANABI家 15:45~16:30 ぼろろ図書室夜間開館	18 赤ちゃんサロン 離乳食について (町栄養士) さわやかカレッジ 9:30~11:30 ジョイント&ストレッチ 10:00~11:10	19 ふわふわランド 支援室で好きな遊び ふるさと南幌みらい塾 9:30~11:30 あそびの達人教室 14:40~16:30	20 ママのリリッパタイム 花の録作り (託児あります) 町民プール開設式 10:00~12:00 スポーツセンター臨時休館 町民プール開設式のため9時から13時まで臨時休館します あそびの達人教室 15:20~16:30 ぼろろ図書室夜間開館	21 あそびの達人特別教室 9:30~12:00	
22	23 ふわふわランド 支援室で好きな遊び レディース 10:00~12:00 ブーブーストレッチ 14:00~14:45 I70&ストレッチ 19:20~20:30	24 ふわふわランド 車遊び ブッカート・子育てマット 9:30~11:30 なんぼろMANABI家 15:45~16:30 ぼろろ図書室夜間開館	25 赤ちゃんサロン 日向ぼっこ さわやかカレッジ 9:30~12:00 ジョイント&ストレッチ 10:00~11:10 キッズスポーツ 15:30~16:30	26 ふわふわランド 壁面作り あそびの達人教室 14:40~16:30	27 ふわふわランド 手作りおもちゃ あそびの達人教室 15:20~16:30 ぼろろ図書室夜間開館	28 テニス教室 9:30~11:30 あそびの達人特別教室 9:30~12:00	
29	30 ふわふわランド 支援室で好きな遊び レディース 10:00~12:00 ブーブーストレッチ 14:00~14:45 I70&ストレッチ 19:20~20:30	31 ふわふわランド シール遊び ジャンプ 13:30~15:00 ぼろろ図書室夜間開館	<b>今月のワンポイント</b> さわやか折り紙展 4月6日(水)~ 少年団力対力 4月16日(土)			<b>子育て支援センター</b> 【南幌いちい保育園】 ☎378~2734 予約の必要はありません。お気軽にお越しください。 月曜日~金曜日 8:30~11:30 15:30~17:30 ふわふわランドなどのメニューは10:00~11:30です	

平成28年3月31日(木)

### 地域貢献活動 ～勇建設株式会社～

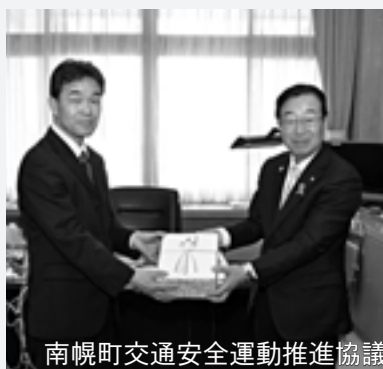


勇建設株式会社（札幌市）より南幌町内でのボランティアを目的として、南幌中学校玄関前の外灯LED化（敷地内3基）の申し出をいただき、教育施設の維持向上へ多大な地域貢献活動が行われました。



### 安全で安心な通学を願って ～南幌町交通安全運動推進協議会・南幌ライオンズクラブ

交通安全を願って南幌小・中学校全生徒へ南幌町交通安全運動推進協議会（三好富士夫会長）より夜光反射材が贈呈されました。また、南幌小学校新1年生52名には同協議会より交通標識定規・交通安全冊子を、南幌ライオンズクラブ（澤石健会長）からは、犯罪から身を守るための防犯ブザーが贈呈されました。



南幌町交通安全運動推進協議会より（左：南小・右：南中）



南幌ライオンズクラブより

平成28年3月25日(金)

### 交通安全祈願品の寄贈 ～南幌町商工会女性部・札幌地区トラック協会岩見沢支部～

南幌小学校新入学児童52名へ交通安全祈願品がそれぞれの団体から寄贈され、高山教育長より、「毎年ありがとうございます。子どもたちも大変喜んでくれると思います。交通安全に努め大事に使用するように指導していきます。」とお話がありました。



札幌地区トラック協会岩見沢支部より



南幌町商工会女性部より

平成28年4月1日・5日

ご寄付ありがとうございます ～高橋正雄さん (14区)～

平成28年4月4日 (月)

高橋正雄さんより、絵画及び乗馬フィットネス機器の寄付をいただきました。寄付していただいた物品は施設環境の向上、高齢者・障がい者福祉に活用させていただきます。



ご寄付ありがとうございます ～株式会社スリービー～

平成28年4月5日 (火)



株式会社スリービー（南幌町）から創立30周年に際し、まちづくりに役立てていただきたいと30万円の寄付をいただきました。当日は吉成篤四郎代表取締役会長が来庁され三好町長に寄付金が手渡されました。寄付金は有効に活用させていただきます。

事故なく楽しい学校生活を ～南幌町赤十字奉仕団～

平成28年4月7日 (木)

南幌小学校に入学した新1年生52名に、南幌町赤十字奉仕団（高橋梅子委員長）からアンリーキーホルダーが寄贈されました。このキーホルダーは、赤十字北海道支部のマスコットキャラクター「アンリーくん」のリフレクターにキャベッチくんのマスコットをつけたものです。マスコットは奉仕団の団員の方々が、ひとつひとつ手作りしており、南幌神社で交通安全の祈願をした後、子どもたちに直接手渡されました。





希望を胸に新しい学校生活の始まり ～南幌小学校・南幌中学校～

平成28年 4月7日 (木)



南幌小学校 52名



祝  
入学



南幌中学校 51名



なんぼろっ子に大きな夢とたくましい成長を ～鯉のぼり実行委員会

4年目となった鯉のぼり実行委員会（田中玲子代表）による南幌小学校グラウンドへの鯉のぼりの掲揚が、南幌小学校PTAとおやじの会などの協力で行われ、「なんぼろっ子」の大きな夢とたくましい成長を願った71匹の鯉のぼりが元気に泳ぎ始めました。掲揚した鯉のぼりは5月7日までご覧いただけます。



平成28年 4月16日 (土)



今月の納期限

5月31日(火) 固定資産税 1期  
 軽自動車税

お問い合わせ: 税務課

人のうごき

4月1日現在  
 人 □ 7,891人 (-48) [-160]  
 男 3,746人 (-24) [-85]  
 女 4,145人 (-24) [-75]  
 世帯数 3,451戸 (-2) [ 2]

( ) は前月比、[ ] は前年比



相談・つどい

介護者の集い

介護されている方が日頃一人で抱えている悩みや不安を、同じ立場の人同士と一緒に話してみませんか。お茶を飲みながらゆったりと話せる場となっておりますので、気軽に参加してみてください。

日 5月20日(金)  
 13時30分~15時

所 シルバーハウジング集会所

内 介護者同士の情報交換  
 保健福祉課高齢者包括G

行事・催し

まちの行事 (5月)

- ・ 18日(水) 9時~12時 行政相談 (あいくる)
- ・ 23日(月) 9時30分~ 定例教育委員会 (ぼろろ)

財務行政懇話会の開催

北海道財務局では、国の財政状況や金融等の施策について、住民の皆さんに説明

募集

し、理解を深めていただくため、南幌町と共催で「財務行政懇話会」を開催します。参加を希望される方は、ご連絡ください。

日 5月25日(水)

所 南幌町生涯学習センター  
 ぼろろ 3階研修室

内 講演「我が国財政の現状と課題」ほか

講師 北海道財務局 理財部次長 中島和正

申・問 5月17日(火)までに、北海道財務局財務広報相談室 (☎709-2311 内線4247)

募 集

町営住宅 (栄町・夕張太) 入居者

募集住宅 ■ 町営栄町団地3階建3LDK:2戸 ■ 町営夕張太団地3階建3LDK:1戸

入居資格 ■ 住宅にお困りの方 ■ 低所得者の方 ■ 町内に居住・勤務されている方 ■ その他、入居条件有

申 5月9日(月)~16日(月)

入居可能日 6月中旬予定  
 問 都市整備課都市施設G

道営住宅 (柳陽団地) 入居者

募集住宅 ■ 道営住宅一般棟2階建3LDK(3人以上の世帯):1戸

入居資格 ■ 住宅にお困りの方 ■ 低所得者の方 ■ その他、入居条件有

申 5月9日(月)~16日(月)

入居可能日 6月中旬予定  
 問 都市整備課都市施設G

ペレットストーブ購入補助

住宅等にペレットストーブを購入し設置する場合にはその費用の一部を補助します。

補助対象者や補助額等の詳細については、町ホームページをご覧ください。  
 なお、募集については先着順とし、件数に達した時点で募集を終了します。

募集件数 4件

申 6月10日(金)

問 まちづくり課企画情報G

住民手帳

元気に育て (敬称略)

(氏名) 住所 月日 父母名  
 足立 桃香 (ももか) 緑町 3・3  
 敏明・恭葉

渡辺 悠 (はる) 緑町 3・10

辻本 大地 (だいち) 廣貴・みちこ 尚弘・芳江 3・16

おくやみ申し上げます (敬称略)

(氏名)	年齢	死亡月日	住所
柏谷 春枝	93歳	3・8	緑町
俵 光夫	81歳	3・14	青葉
鈴木 雅子	63歳	3・14	青葉
松本 金二	89歳	3・20	8区
渡辺 正美	56歳	3・21	10区
大橋 ナミ子	86歳	3・25	8区
川村 きよ	100歳	3・31	8区

寄付金ありがとうございました

社会福祉協議会へ (3月)

- (青) 葉 俵貞子様
- (8) 区 大橋佳明様
- (9) 区 荒明稔様
- (11) 区 喜楽会様
- (14) 区 木村修治様
- (15) 区 馬場二三子様
- (北) 町 山下孝二様
- (緑) 町 須田祐喜子様  
千葉婦紗子様
- (町内) 三基開発(株)代表取締役 秋田喜久様  
南幌町手をつなぐ育成会様



**熊本地震災害義援金について**

4月14日(木)に発生した「熊本地震」で被災された方々を支援するため、義援金の受付を開始しています。

▶受付期間…平成28年6月30日まで ▶受付場所…保健福祉総合センターあいくる  
 いただいた義援金は、日本赤十字社北海道支部を通じて現地支援のために充てられます。

お問い合わせ：保健福祉課福祉障がいG

**暮らし**

**自動車税の納期限は5月31日**

自動車税は4月1日現在の登録に基づいて課税されます。

今年の納税通知書は、5月9日(月)に発送されますので、必ず納期限内に納めましょう。

また、次のようなときは、手続きが必要です。

①住所が変わったとき：空知総合振興局及び運輸支局で変更手続き

②自動車を買ったとき：運輸支局で移転登録

③自動車を廃車したとき：運輸支局で抹消登録

なお、納税通知書が届かないときや納期限までに一括納付が困難なときは、空知総合振興局へご連絡ください。

問 空知総合振興局納税課 (0126)200055

**5月は「自転車安全月間」**

近年ルール違反による交通事故や歩行者とのトラブルが増加しています。身につけよう！

**自転車安全五則**

①自転車は、車道が原則、歩道は例外

□13歳未満、70歳以上の人が運転する場合は歩道通行可

□車道通行が危険な場合、歩道通行可

②自転車は左側を通行

□自転車も自動車と同じ左側通行です。

③歩道は歩行者優先で、車道寄りを徐行

□歩行者の邪魔になりそうな時は一時停止

④安全ルールを守る

□飲酒運転・二人乗り・並進は禁止

□夜間はライト点灯・側面にも反射材

□交差点での信号遵守と一時停止・安全確認

⑤子どもはヘルメット着用

□補助いす等で幼児を同乗させる時もヘルメット着用

問 南幌町交通安全運動推進協議会(事務局：住民課環境交通G)

**その他**

**外国人労働者問題啓発月間**

6月は「外国人労働者問題

啓発月間」です。

国内で就労している外国人は多数おり、その就労状況をみると、社会保険等の未加入や適正な労働条件が確保されていない等の問題が散見されます。

このような状況を踏まえ、外国人を雇い入れる際は、次の3点をご確認ください。

①就労が認められる在留資格であること

②雇入れ・離職の際には、それぞれハローワークに届出を行うこと

③社会保険等の加入をはじめ適正な雇用管理を行うこと

なお、厚生労働省では雇用対策法に基づき、外国人労働者の適正な雇用管理のための指針を定めていますので、確認いただき、外国人を雇用する際は、ルールを守って適正に雇用しましょう。詳しく

広告

ご要望に合わせて  
 御葬儀をまごころ  
 こめて...  
 ーご相談くださいー

**セレモニー丸田**

☎090-1642-9995

広告

あなたの悩みに  
 すべての相談の  
 相談料が  
**無料に  
 なりました。**

コタエを  
 出します

相談予約ダイヤル

**0126-33-8373**

平日 10:00~16:00(12:00~13:00を除く)

札幌弁護士会 南空知法律相談センター

**弁護士による無料法律相談会(5月)**

相談時間 13時~16時(1回30分程度) ※要予約

6日	長沼町社会福祉協議会	☎0123~82~5040
13日	由仁町社会福祉協議会	☎0123~82~2167
20日	栗山町社会福祉協議会	☎0123~72~1322
27日	南幌町社会福祉協議会	☎378~2088

くは、お近くのハローワーク  
 又は労働基準監督署までお  
 問い合わせください。  
 問 ハローワーク岩見沢(☎  
 0126)2203450



Health News

## 「症状がないから大丈夫!!」とっていませんか？

- ・物が見えづらい、ぼんやり見える
- ・胃の調子が悪い
- ・下痢と便秘を繰り返す
- ・冷える、ほてる、異常に汗をかく

- ・疲れていないのに足がつる
- ・手足のしびれ
- ・足の感覚の違和感
- ・ろれつが回らない、めまいがする



これらの不調は、すべて糖尿病の症状の一つです。糖尿病は、インスリンというホルモンの作用不足で慢性的に高血糖状態が続く病気で、糖尿病の診断基準として使われる検査値に「HbA1c(ヘモグロビンエーワンシー)」があります。HbA1cは、赤血球の成分であるヘモグロビンと糖がくっついたもので過去1~2カ月の平均の血糖値を知ることができる検査値です。ヘモグロビンは細胞に酸素を運ぶ大事な役割を果たしていますが、糖がくっついてしまうとその働きが阻害されてしまうため酸素を運ぶことができず細胞が死んでしまいます。



その影響を1番最初に受けるのが「神経細胞」です。

上記に示した症状は、神経細胞が影響を受けて出現している症状なのです。また、神経が障害されると痛みも感じにくくなるため心筋梗塞を見逃してしまい発見・処置が遅れて気づいた時には重症化あるいは死に至ることもあります。糖尿病は症状を自覚しにくい病気です。年1回、各保険者・各事業所での健診を受け自分自身の健康状態を把握することが大切です。



### ひだまりサロン

5月12日(木)

10時~12時 ミニ脳トレ・カラオケ  
 13時~15時 健康体操・カラオケ

5月24日(火)

10時~12時 手芸  
 13時~15時 カラオケ



場 所 あいくる教養娯楽室 問合せ 社会福祉協議会

### 忘れず接種！高齢者肺炎球菌予防注射

■対象者■

平成29年3月31日現在で、65歳・70歳・75歳・80歳・85歳・90歳・95歳・100歳の方

※平成29年4月からは、町からの助成を受けて接種することができなくなりますので、忘れずに接種しましょう

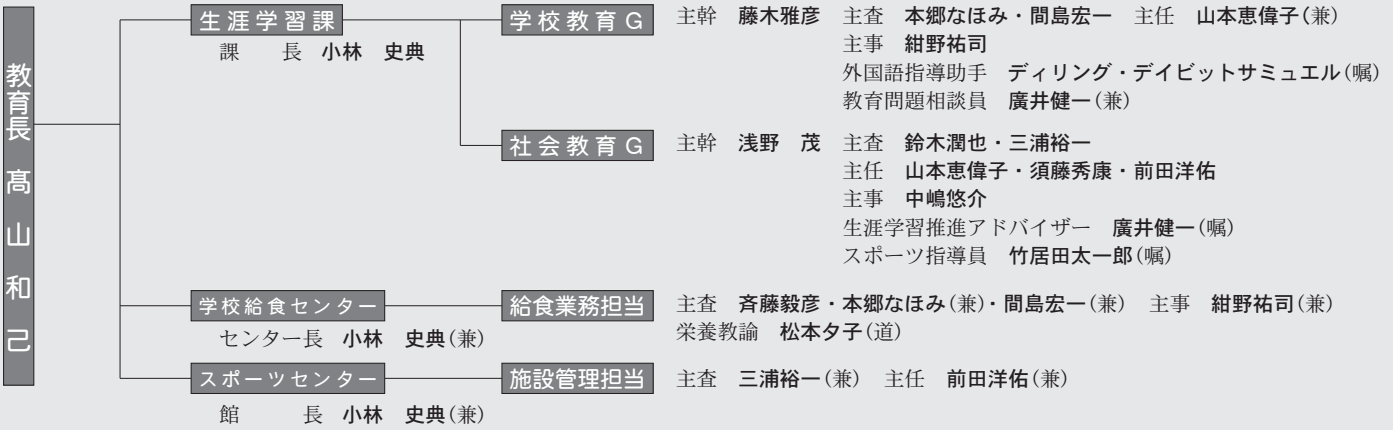
### 5月健康カレンダー

項目	日程	場所	備考
乳幼児健診 4歳児・5歳児健康相談	24日(火)	あいくる	個別通知あり
各種予防接種	9日(月) ※6日(金) までに予約 23日(月) ※20日(金) までに予約 【受付時間】 13:30~16:15	町立病院	定期予防接種、 おたふく：無料 その他予防接種：有料
エキノコックス健診	月曜日~土曜日の町立病院の診療 時間内で受けられます。	町立病院	料金：1,000円
快足シャキッと倶楽部	10日(火)・13日(金)・17日(火) 20日(金)・27日(金) 10:30~11:30	あいくる	
	12日(木)・19日(木)・26日(木) 10:30~11:30	夕張太ふれあい館	
こころの健康相談	16日(月) 10:00~12:00	あいくる	要予約

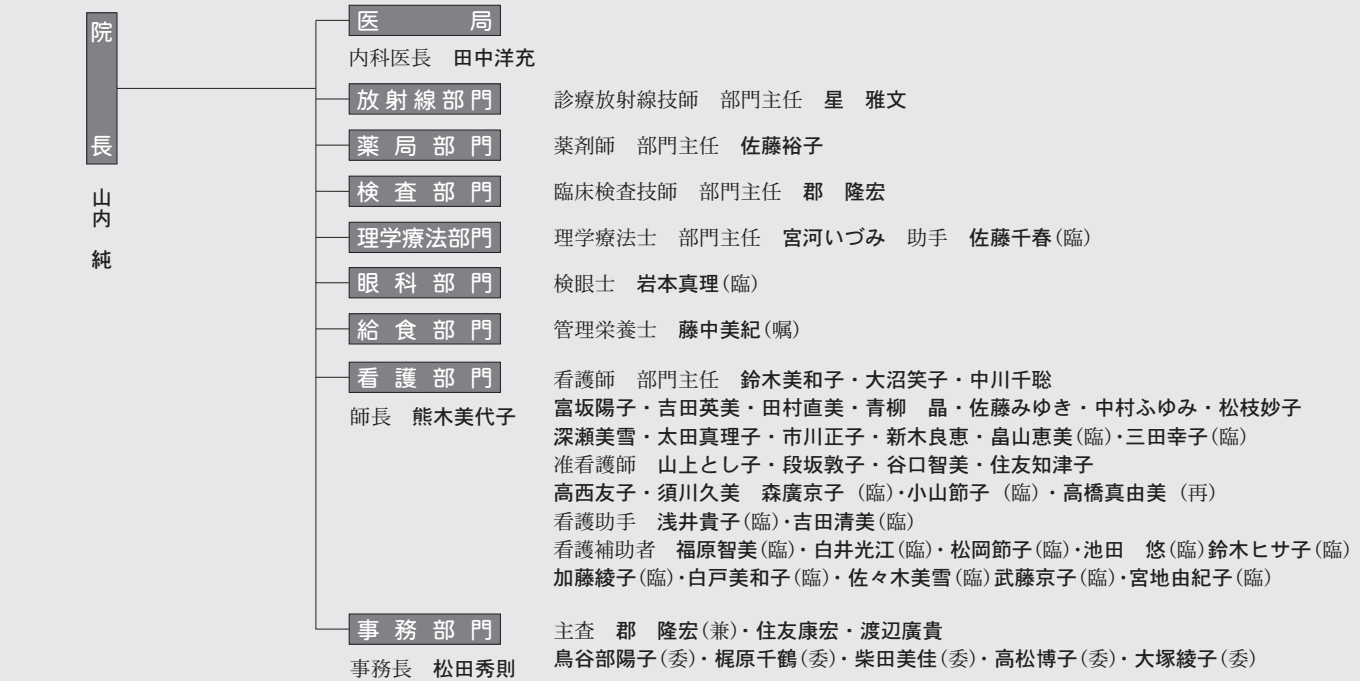
# 員機構図

平成28年4月1日現在

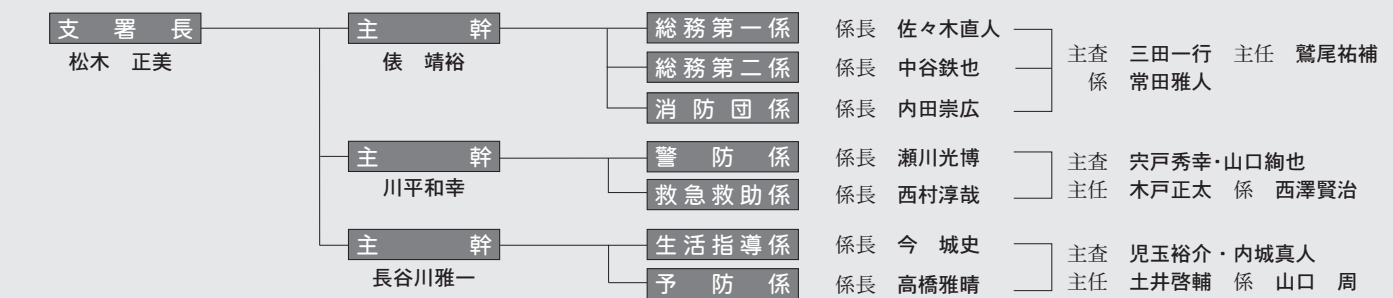
教育委員会 ☎378~6620



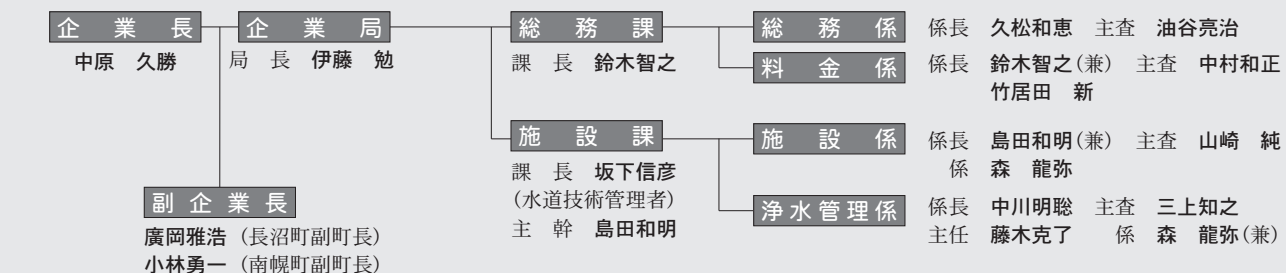
町立南幌病院 ☎378~2111



南空知消防組合南幌支署 ☎378~2619



長幌上水道企業団 ☎0123~82~5700

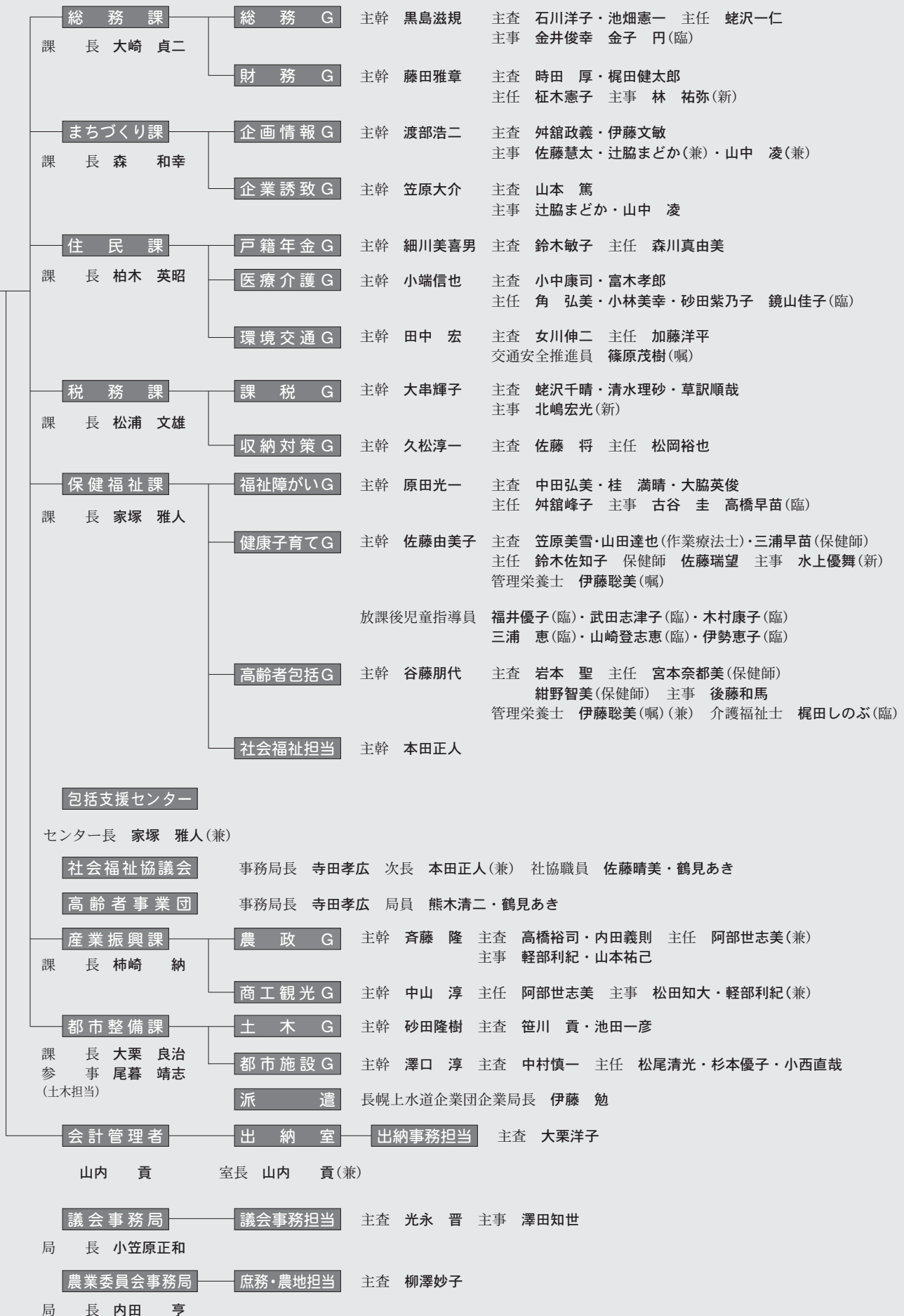


# 南幌町職

役 場 ☎378~2121

道派遣 北海道総合政策部地域行政局 主任 道順裕之

町長 三好 富士夫  
副町長 小林 勇一







**10人分の材料**

[具 材]

味噌ホルモン	500g	水	1.5ℓ
大根	500g(2/3本)	昆布	5cm
ごぼう	1本	砂糖	大さじ2
玉ねぎ	3個	味噌	大さじ3
にんじん	2本	しょうゆ	大さじ7
しょうが	1片	料理酒	大さじ2

**野菜たっぷり手間なしモツ煮の作り方**



①大根を1口大に切り、ひたひたのお湯で竹串がささる程度まで茹で、お湯は捨てる。



②ごぼうを斜め切りにし、水にひたしておく。



③玉ねぎ・にんじんを大きめに切り、①の大根と合わせて水(1.5ℓ)から茹でる。



④③が柔らかくなったら、味噌ホルモン・昆布・ごぼう・皮をむいたしょうがを入れ一度沸騰させた後しょうがを取り出す。

⑤砂糖・味噌・しょうゆ・料理酒で味付けし、弱火で半日から1日ほど煮込んで完成。(冬はストーブに乗せておけばOKです。)



**野菜たっぷり**

今月のレシピ

**手間なし**

**モツ煮**

【アレルギーなし】  
【1人分184キロカロリー塩分3g】



南幌喰楽部では、毎月、南幌産の食材を使った料理レシピを町民の方から紹介していただきます。



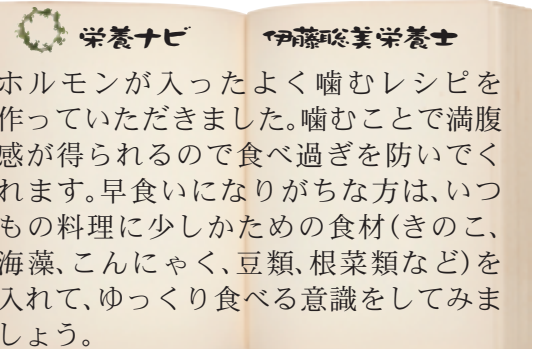
今月の紹介者

member 49



三浦彩佳さん 【10区】  
朋莉ちゃん (2歳) 親子

材料を切って味付けし、ストーブに乗せるだけなので、手間がかからず忙しくて時間が無い時によく作っています。これなら子どもも野菜を食べてくれますし、ご飯のおかずにもビールのつまみにもピッタリです。「なんぼろの味噌ホル」を使うのがポイントですね。



*nanporo club* からポイント!

今回は子どもが食べれるようにしょうがを取り出していますが、もちろん食べてもOKです。



**広報なんぼろ**

平成28年5月号  
(通巻642号)

☎069-0292 空知郡南幌町栄町3丁目2番1号 ☎011-378-2121  
発行 南幌町/編集 まちづくり課企画情報G/印刷 (株) 総北海  
南幌町ホームページ <http://www.town.nanporo.hokkaido.jp>  
南幌町Eメールアドレス [nanporo@town.nanporo.hokkaido.jp](mailto:nanporo@town.nanporo.hokkaido.jp)