

地域包括ケア「見える化」システムによる
介護保険事業の現状分析

南幌町
令和元年7月

【目次】

1 はじめに（地域包括ケア「見える化」システムとは）

2 地域包括ケア「見える化」システムによる分析

（1）高齢化率

（2）高齢者独居割合

（3）調整済み認定率

（4）受給率

ア 在宅サービス

イ 居住系サービス

ウ 施設サービス

（5）調整済み第1号被保険者1人当たり給付月額

ア 在宅サービス

イ 居住系サービス

ウ 施設サービス

3 まとめ

1 はじめに（地域包括ケア「見える化」システムとは）

地域包括ケア「見える化」システムは、都道府県・市町村における介護保険事業（支援）計画等の策定・実行を総合的に支援するための情報システムです。

介護保険に関連する情報をはじめ、地域包括ケアシステムの構築に関する様々な情報が本システムに一元化され、かつグラフ等を用いた見やすい形で提供されます。

本システム利用の主な目的は、以下のとおりです。

- ・地域間比較等による現状分析から、自治体の課題抽出をより容易に実施可能とする。

- ・同様の課題を抱える自治体の取組事例等を参照することで、各自治体が自らに適した施策を検討しやすくする。

- ・都道府県・市町村内の関係者全員が一元化された情報を閲覧可能となることで、関係者間の課題意識や互いの検討状況を共有することができ、自治体間・関係部署間の連携が容易になる。

本現状分析は、地域包括ケア「見える化」システムを活用し、地域間比較等により、本町の特徴を分析した結果となります。

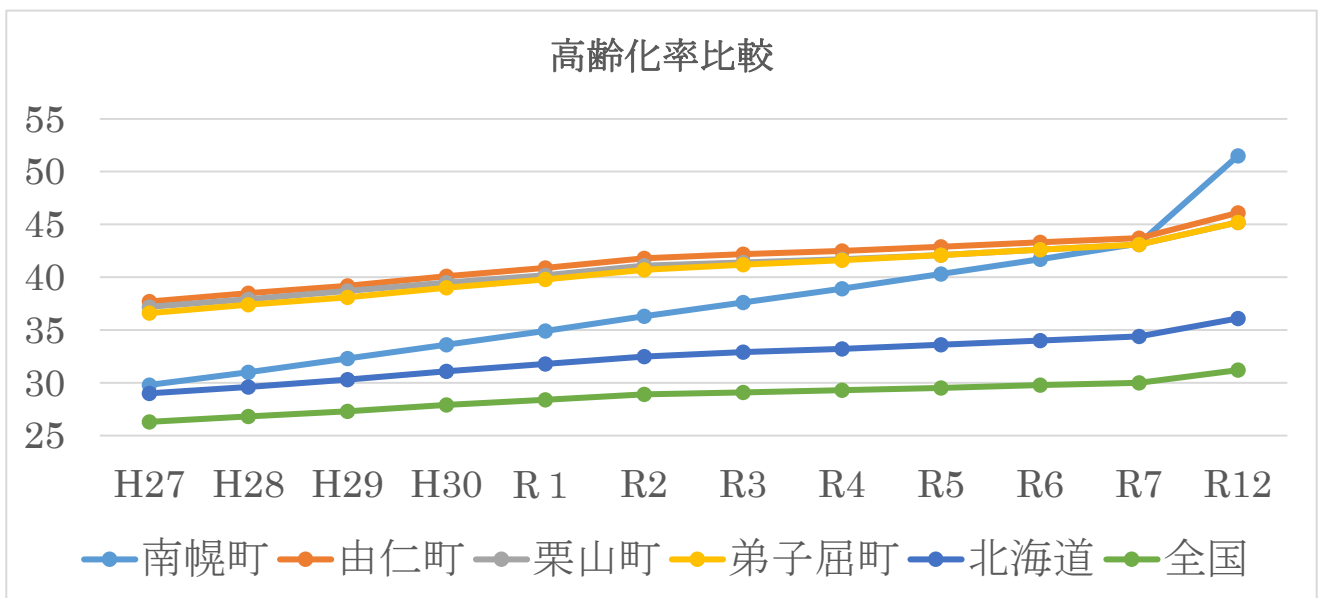
2 地域包括ケア「見える化」システムによる分析

(1) 高齢化率

- 当町は、北海道や全国平均より高く、近隣2町と人口規模に近い弟子屈町と比較して、低い水準である。
- 南幌町はベッドタウンとして人口増加したため、高齢化率のピークが遅い。
- 令和7年(2025年)では比較した3町と同じ水準になり、その後3町より高い水準で推移する。

			H27	H28	H29	H30	R1	R2	R3
南幌町	総人口	(人)	7,927	7,777	7,627	7,476	7,326	7,176	7,039
	高齢者数	(人)	2,362	2,411	2,460	2,510	2,559	2,608	2,647
	高齢化率	(%)	29.8	31.0	32.3	33.6	34.9	36.3	37.6
由仁町	高齢化率	(%)	37.7	38.5	39.2	40.1	40.9	41.8	42.2
栗山町	高齢化率	(%)	37.2	37.9	38.7	39.5	40.2	41.1	41.4
弟子屈町	高齢化率	(%)	36.6	37.4	38.1	39.0	39.8	40.7	41.2
北海道	高齢化率	(%)	29.0	29.6	30.3	31.1	31.8	32.5	32.9
全国	高齢化率	(%)	26.3	26.8	27.3	27.9	28.4	28.9	29.1
			R4	R5	R6	R7	R12	R17	R22
南幌町	総人口	(人)	6,901	6,764	6,626	6,489	5,854	5,214	4,559
	高齢者数	(人)	2,687	2,726	2,766	2,805	3,014	2,993	2,810
	高齢化率	(%)	38.9	40.3	41.7	43.2	51.5	57.4	61.6
由仁町	高齢化率	(%)	42.5	42.9	43.3	43.7	46.1	48.2	50.5
栗山町	高齢化率	(%)	41.7	42.1	42.5	42.9	44.7	46.6	50.3
弟子屈町	高齢化率	(%)	41.6	42.1	42.6	43.1	45.2	47.0	49.7
北海道	高齢化率	(%)	33.2	33.6	34.0	34.4	36.1	38.0	40.9
全国	高齢化率	(%)	29.3	29.5	29.8	30.0	31.2	32.8	35.3

(基準地域) 南幌町 (出典) 総務省「国勢調査」及び国立社会保障・人口問題研究所「日本の地域別将来推計人口」

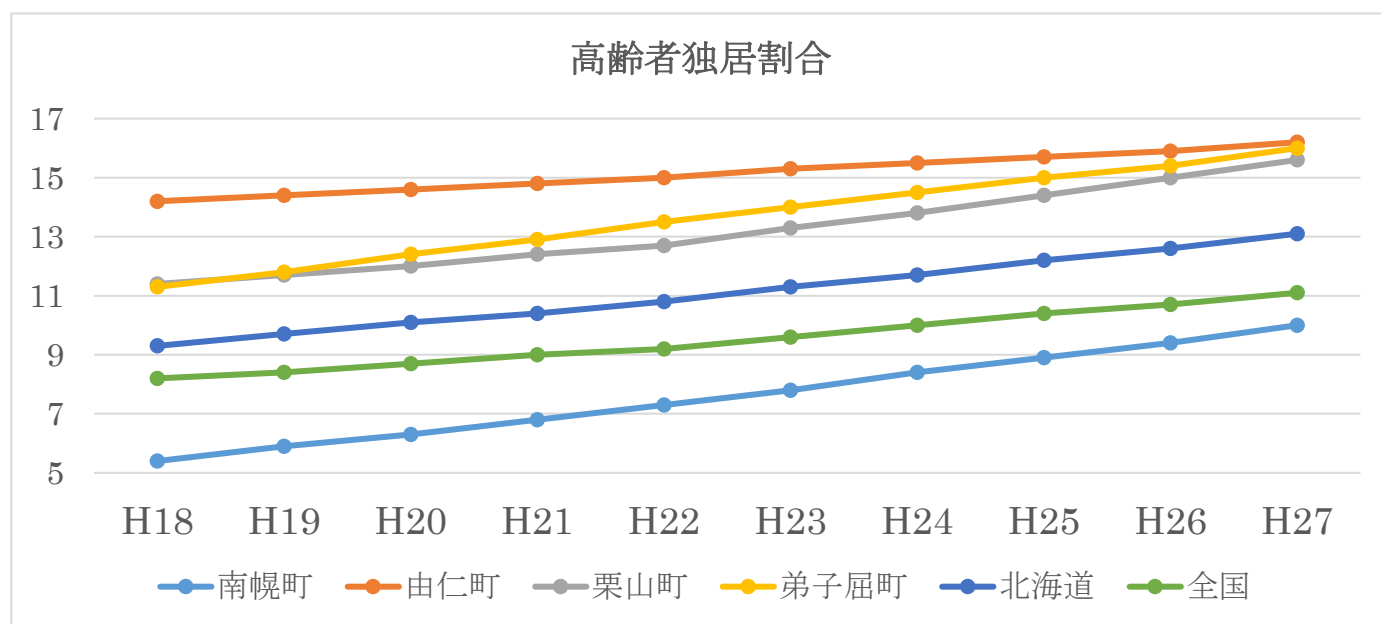


(2) 高齢者独居割合

- 当町は、全国平均及び北海道と比較して、低い水準である。
- 今後、高齢化率が高まるとともに独居割合も増加する見込みである。

			H18	H19	H20	H21	H22
南幌町	高齢者独居世帯数	(世帯)	168	181	195	208	222
	総世帯数	(世帯)	3,107	3,094	3,081	3,068	3,055
	高齢独居世帯の割合	(%)	5.4	5.9	6.3	6.8	7.3
由仁町	高齢独居世帯の割合	(%)	14.2	14.4	14.6	14.8	15.0
栗山町	高齢独居世帯の割合	(%)	11.4	11.7	12.0	12.4	12.7
弟子屈町	高齢独居世帯の割合	(%)	11.3	11.8	12.4	12.9	13.5
北海道	高齢独居世帯の割合	(%)	9.3	9.7	10.1	10.4	10.8
全国	高齢独居世帯の割合	(%)	8.2	8.4	8.7	9.0	9.2
			H23	H24	H25	H26	H27
南幌町	高齢者独居世帯数	(世帯)	237	252	266	281	296
	総世帯数	(世帯)	3,036	3,017	2,999	2,980	2,961
	高齢独居世帯の割合	(%)	7.8	8.4	8.9	9.4	10.0
由仁町	高齢独居世帯の割合	(%)	15.3	15.5	15.7	15.9	16.2
栗山町	高齢独居世帯の割合	(%)	13.3	13.8	14.4	15.0	15.6
弟子屈町	高齢独居世帯の割合	(%)	14.0	14.5	15.0	15.4	16.0
北海道	高齢独居世帯の割合	(%)	11.3	11.7	12.2	12.6	13.1
全国	高齢独居世帯の割合	(%)	9.6	10.0	10.4	10.7	11.1

(基準地域) 南幌町 (出典) 総務省「平成27年国勢調査」



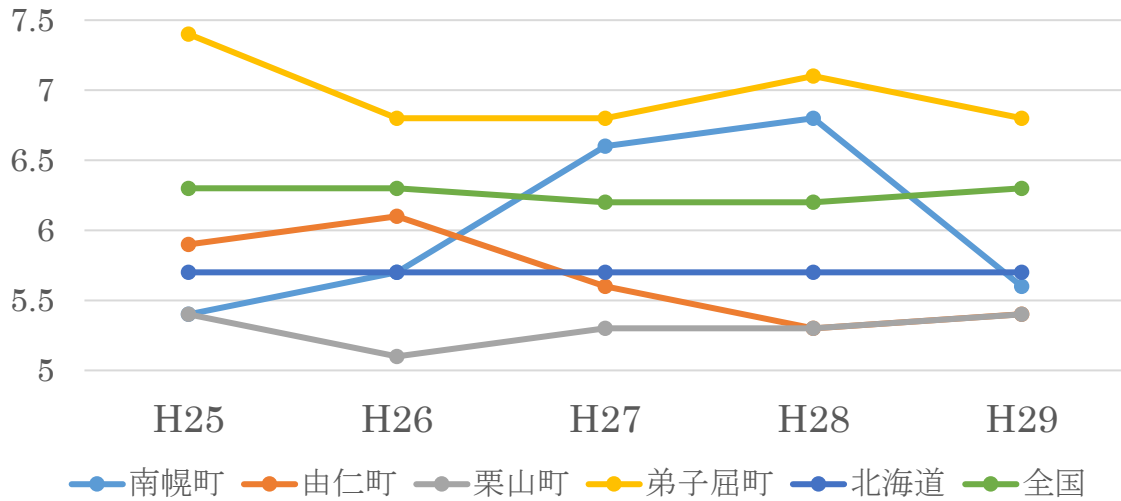
(3) 調整済み認定率

- 当町の調整済み認定率は、全国平均とほぼ同じ推移している。
- 重度と軽度それぞれの認定率をみると、比較した3町より重度認定率が高く、軽度認定率が低かった。平成29年度ではそれぞれ全国平均の水準に推移している。

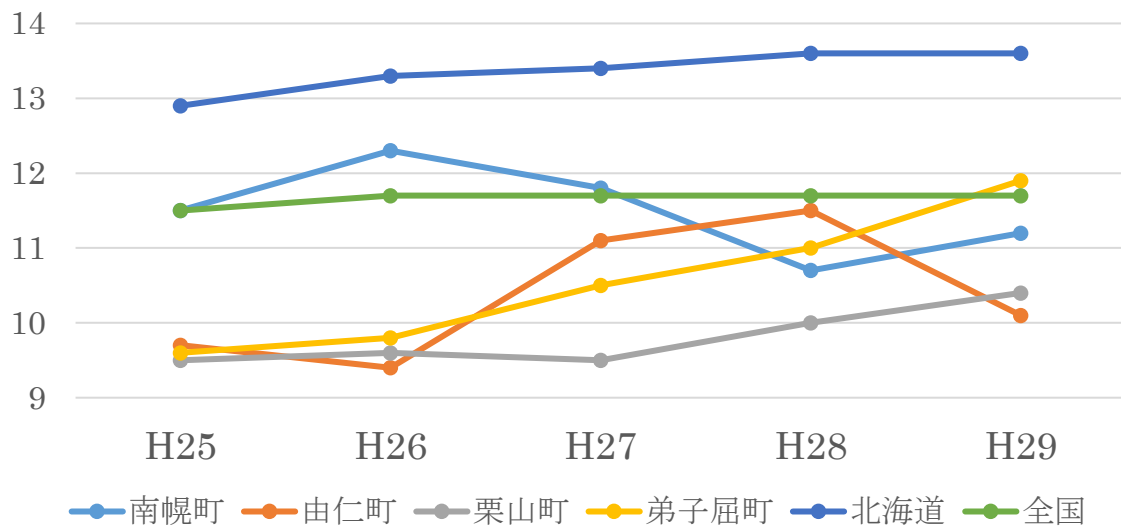
※ 調整済み認定率とは、認定率の大小に大きな影響を及ぼす、「第1号被保険者の性・年齢別人口構成」の影響を除外した認定率を意味する。一般的に、後期高齢者の認定率は前期高齢者のそれよりも高くなることがわかっている。第1号被保険者の性・年齢別人口構成が、どの地域においても、ある地域又は全国平均の1時点と同じになるよう調整することで、それ以外の要素の認定率への影響について、地域間・時系列で比較しやすくなる。

			H25	H26	H27	H28	H29
南幌町	調整済み重度認定率	(%)	5.4	5.7	6.6	6.8	5.6
	調整済み軽度認定率	(%)	11.5	12.3	11.8	10.7	11.2
	調整済み認定率	(%)	16.9	18.0	18.4	17.5	16.8
由仁町	調整済み重度認定率	(%)	5.9	6.1	5.6	5.3	5.4
	調整済み軽度認定率	(%)	9.7	9.4	11.1	11.5	10.1
	調整済み認定率	(%)	15.6	15.5	16.7	16.8	15.5
栗山町	調整済み重度認定率	(%)	5.4	5.1	5.3	5.3	5.4
	調整済み軽度認定率	(%)	9.5	9.6	9.5	10.0	10.4
	調整済み認定率	(%)	14.9	14.7	14.8	15.3	15.8
弟子屈町	調整済み重度認定率	(%)	7.4	6.8	6.8	7.1	6.8
	調整済み軽度認定率	(%)	9.6	9.8	10.5	11.0	11.9
	調整済み認定率	(%)	17.0	16.6	17.3	18.1	18.7
北海道	調整済み重度認定率	(%)	5.7	5.7	5.7	5.7	5.7
	調整済み軽度認定率	(%)	12.9	13.3	13.4	13.6	13.6
	調整済み認定率	(%)	18.6	19.0	19.1	19.3	19.3
全国	調整済み重度認定率	(%)	6.3	6.3	6.2	6.2	6.3
	調整済み軽度認定率	(%)	11.5	11.7	11.7	11.7	11.7
	調整済み認定率	(%)	17.8	17.9	17.9	17.9	17.0

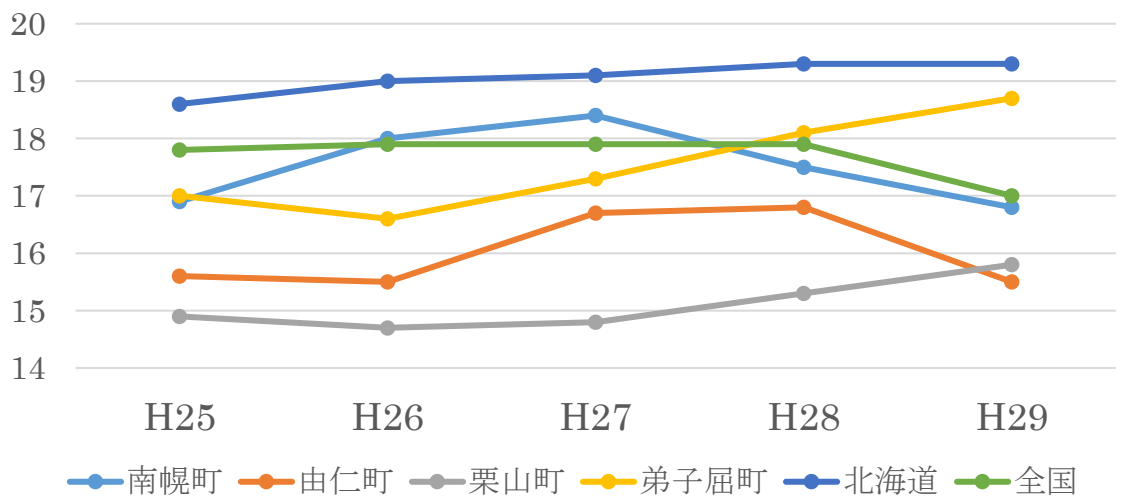
調整済み重度認定率



調整済み軽度認定率



調整済み認定率

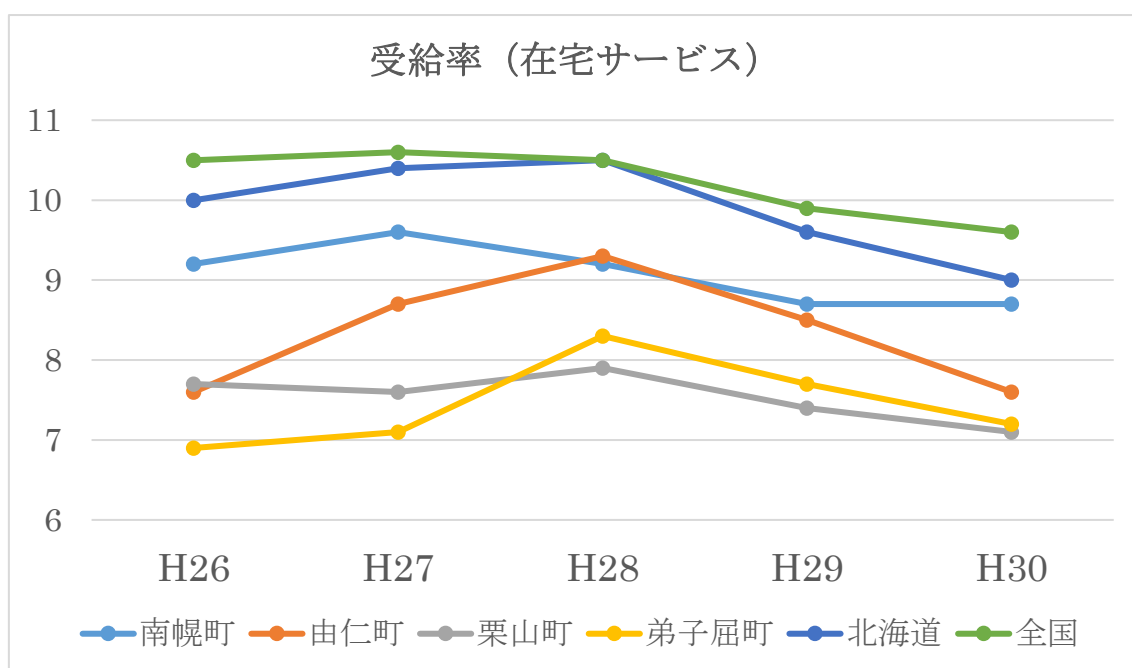


(4) 受給率

ア 受給率（在宅サービス）

- 受給率（在宅サービス）は、比較した3町と比べると高い傾向で、軽度者が多いためだと考えられる。
- 数値で見ると北海道全体は全国と比べると低い傾向であることがわかる。

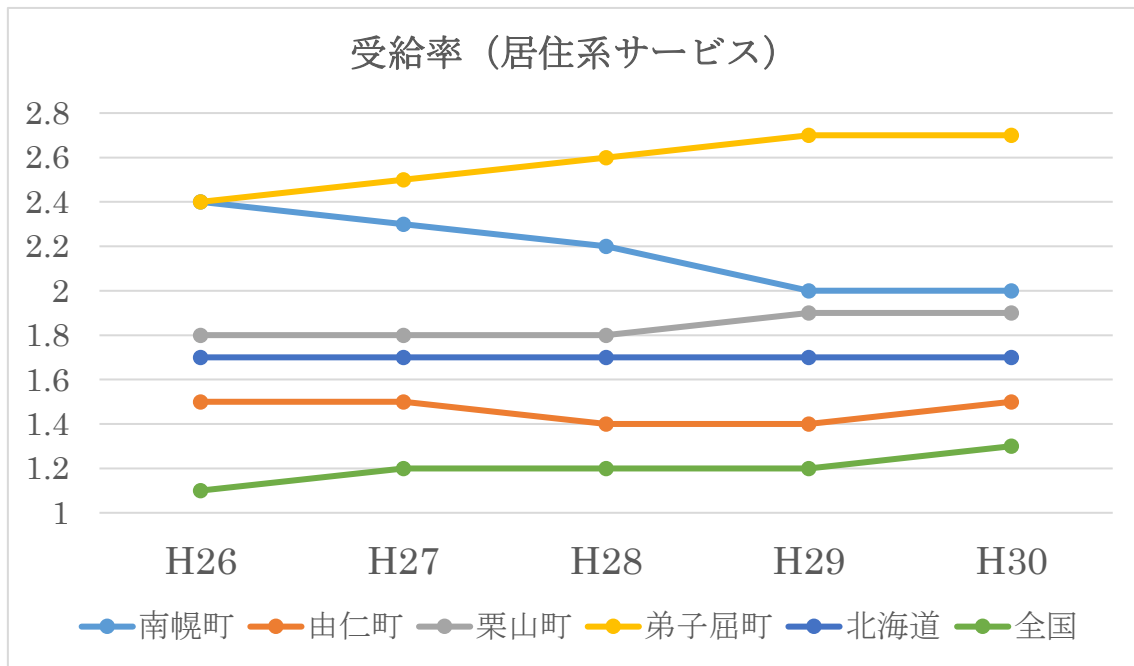
			H26	H27	H28	H29	H30
南幌町	合計給付率（在宅サービス）	(%)	9.2	9.6	9.2	8.7	8.7
由仁町	合計給付率（在宅サービス）	(%)	7.6	8.7	9.3	8.5	7.6
栗山町	合計給付率（在宅サービス）	(%)	7.7	7.6	7.9	7.4	7.1
弟子屈町	合計給付率（在宅サービス）	(%)	6.9	7.1	8.3	7.7	7.2
北海道	合計給付率（在宅サービス）	(%)	10.0	10.4	10.5	9.6	9.0
全国	合計給付率（在宅サービス）	(%)	10.5	10.6	10.5	9.9	9.6



イ 受給率（居住系サービス）

- 受給率（居住系サービス）は、北海道、全国と比べると高い傾向である。
- グループホームやサービス付き高齢者向け住宅、有料老人ホームが居住系サービスにあたり、グループホームが4ヶ所、サービス付き高齢者向け住宅が1ヶ所と近隣と比較すると多いことが関係している。
- 最近では、町外のサービス付き高齢者向け住宅へ入居する方が増えているため継続して高い率を推移すると考えられる。

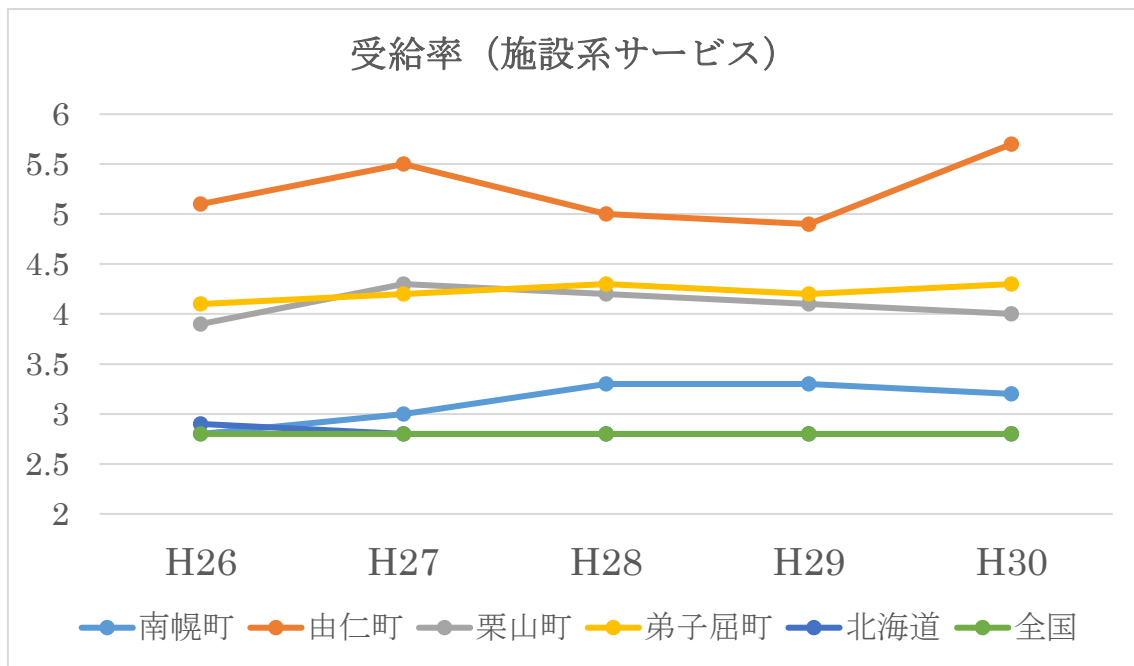
			H26	H27	H28	H29	H30
南幌町	合計給付率（居住系サービス）	(%)	2.4	2.3	2.2	2.0	2.0
由仁町	合計給付率（居住系サービス）	(%)	1.5	1.5	1.4	1.4	1.5
栗山町	合計給付率（居住系サービス）	(%)	1.8	1.8	1.8	1.9	1.9
弟子屈町	合計給付率（居住系サービス）	(%)	2.4	2.5	2.6	2.7	2.7
北海道	合計給付率（居住系サービス）	(%)	1.7	1.7	1.7	1.7	1.7
全国	合計給付率（居住系サービス）	(%)	1.1	1.2	1.2	1.2	1.3



ウ 受給率（施設サービス）

- 受給率（施設サービス）は、北海道全体と全国と比べると高いが、比較した3町よりは低い傾向である。3町より高齢化のピークが遅いことから低いが今後は高くなってくると考えられる。

			H26	H27	H28	H29	H30
南幌町	合計給付率（施設サービス）	(%)	2.8	3.0	3.3	3.3	3.2
由仁町	合計給付率（施設サービス）	(%)	5.1	5.5	5.0	4.9	5.7
栗山町	合計給付率（施設サービス）	(%)	3.9	4.3	4.2	4.1	4.0
弟子屈町	合計給付率（施設サービス）	(%)	4.1	4.2	4.3	4.2	4.3
北海道	合計給付率（施設サービス）	(%)	2.9	2.8	2.8	2.8	2.8
全国	合計給付率（施設サービス）	(%)	2.8	2.8	2.8	2.8	2.8

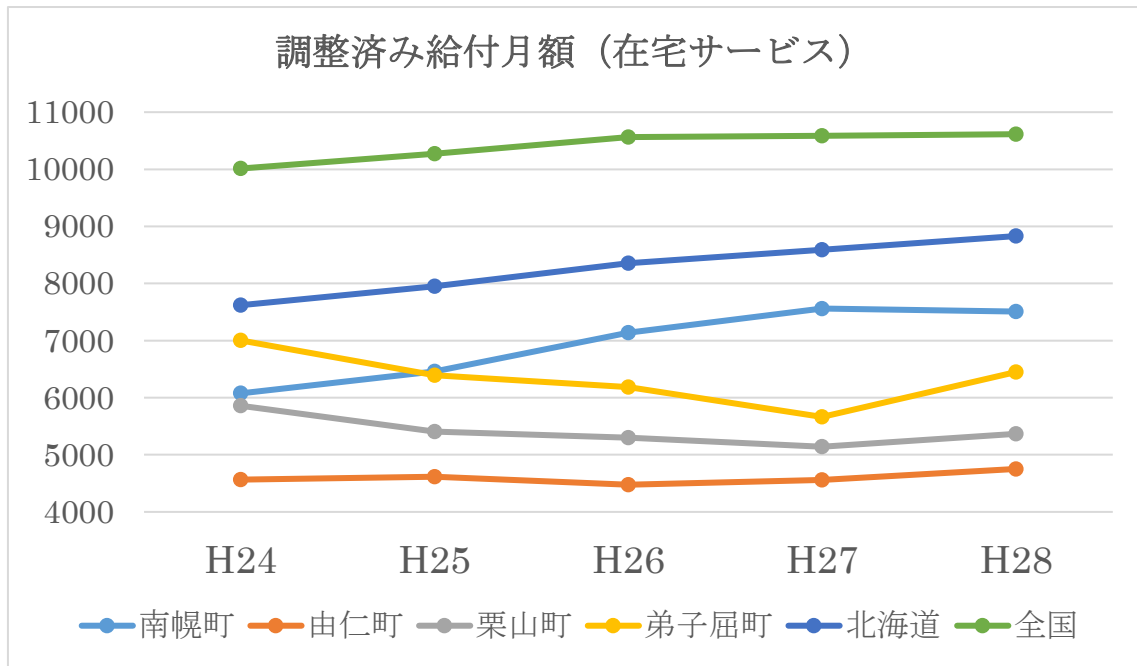


（５）調整済み給付月額

ア 調整済み給付月額（在宅サービス）

- 町外の給付月額（在宅サービス）は、比較した３町と比べると高い傾向で、軽度者が多いためだと考えられる。
- 数値で見ると北海道全体は全国と比べると低い傾向であることがわかる。

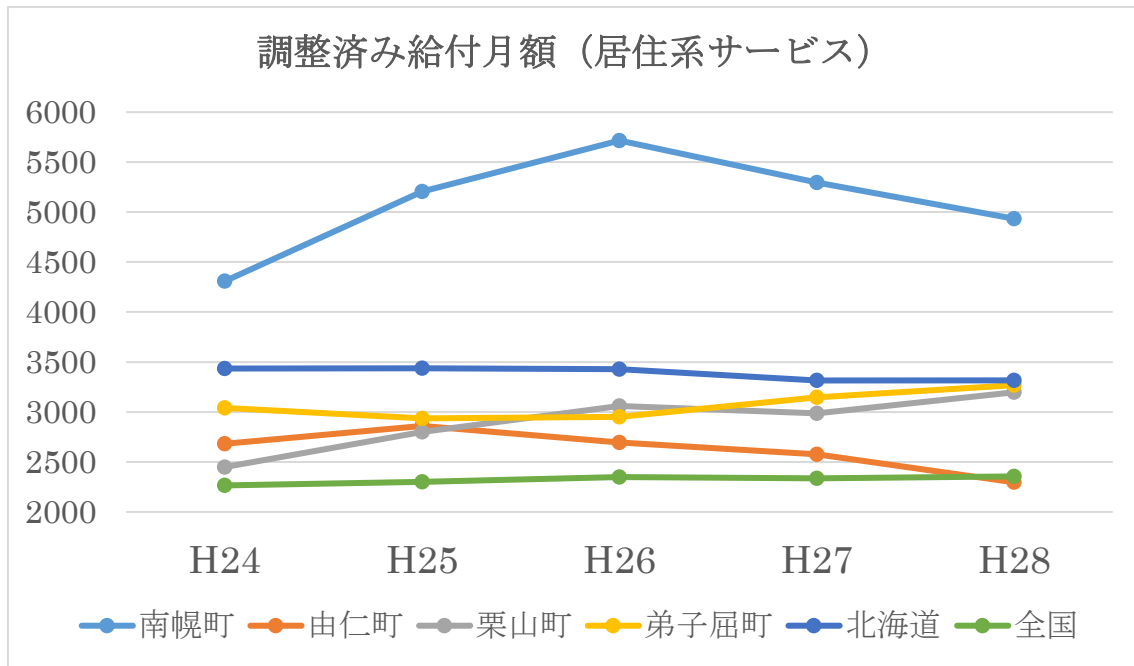
			H24	H25	H26	H27	H28
南幌町	調整済み給付月額 （在宅サービス）	（円）	6,076	6,461	7,139	7,561	7,506
由仁町	調整済み給付月額 （在宅サービス）	（円）	4,565	4,616	4,476	4,558	4,752
栗山町	調整済み給付月額 （在宅サービス）	（円）	5,858	5,408	5,302	5,141	5,368
弟子屈町	調整済み給付月額 （在宅サービス）	（円）	7,002	6,393	6,188	5,663	6,449
北海道	調整済み給付月額 （在宅サービス）	（円）	7,620	7,949	8,356	8,588	8,830
全国	調整済み給付月額 （在宅サービス）	（円）	10,013	10,270	10,566	10,584	10,614



イ 調整済み給付月額（居住系サービス）

- 調整済み給付月額（居住系サービス）は、北海道、全国と比べると高い傾向である。
- グループホームやサービス付き高齢者向け住宅、有料老人ホームが居住系サービスにあたり、グループホームが4ヶ所、サービス付き高齢者向け住宅が1ヶ所と近隣と比較すると多いことが関係している。
- 最近では、町外のサービス付き高齢者向け住宅へ入居する方が増えているため継続して高い値を推移すると考えられる。

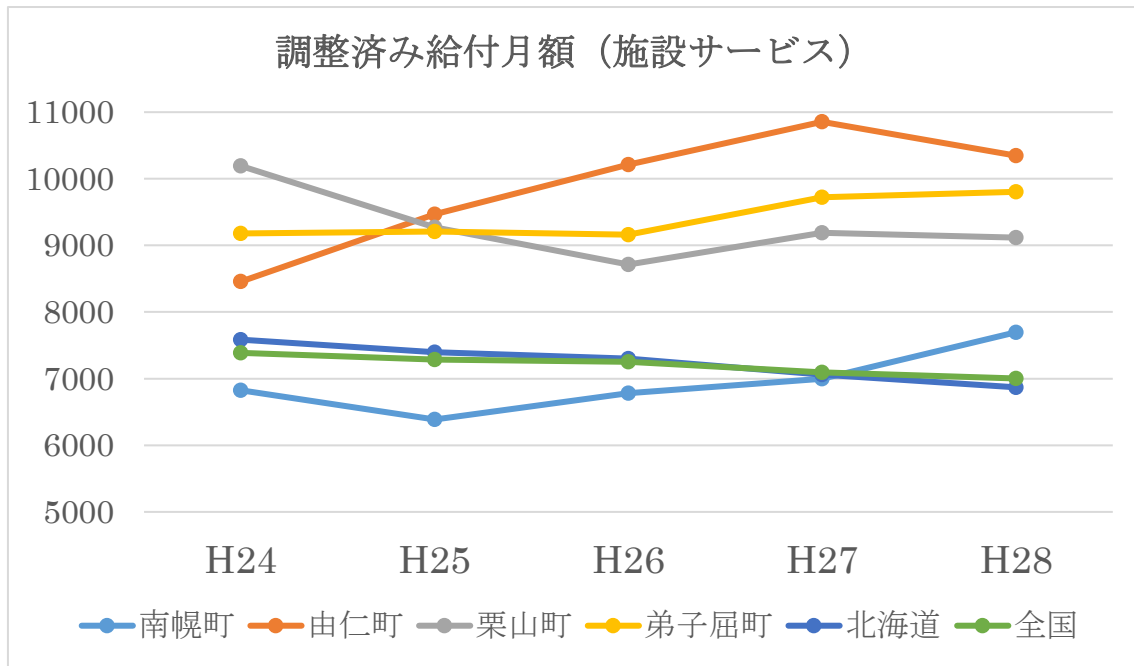
			H24	H25	H26	H27	H28
南幌町	調整済み給付月額 （居住系サービス）	（円）	4,309	5,207	5,716	5,296	4,923
由仁町	調整済み給付月額 （居住系サービス）	（円）	2,683	2,860	2,696	2,576	2,296
栗山町	調整済み給付月額 （居住系サービス）	（円）	2,449	2,800	3,060	2,985	3,197
弟子屈町	調整済み給付月額 （居住系サービス）	（円）	3,042	2,936	2,952	3,146	3,268
北海道	調整済み給付月額 （居住系サービス）	（円）	3,433	3,437	3,427	3,315	3,317
全国	調整済み給付月額 （居住系サービス）	（円）	2,265	2,300	2,349	2,336	2,355



ウ 調整済み給付月額（施設サービス）

- 調整済み給付月額（施設サービス）は、北海道全体と全国と比べると高いが、比較した3町よりは低い傾向である。3町より高齢化のピークが遅いことから低いが今後は高くなってくると考えられる。

			H24	H25	H26	H27	H28
南幌町	調整済み給付月額 （施設サービス）	（円）	6,825	6,387	6,780	6,996	7,696
由仁町	調整済み給付月額 （施設サービス）	（円）	8,457	9,466	10,213	10,855	10,345
栗山町	調整済み給付月額 （施設サービス）	（円）	10,192	9,272	8,713	9,191	9,119
弟子屈町	調整済み給付月額 （施設サービス）	（円）	9,179	9,207	9,161	9,722	9,804
北海道	調整済み給付月額 （施設サービス）	（円）	7,585	7,396	7,301	7,062	6,870
全国	調整済み給付月額 （施設サービス）	（円）	7,387	7,284	7,252	7,093	7,003



3 まとめ（考察）

（1）認定率について

全国平均とほぼ同じ推移をしている。要因としては、高齢化率と高齢者独居割合が他の市町村よりピークが後ろにずれていることが影響していると考えられる。

平成28年度から平成29年度にかけて軽度認定率が上がっており、今後軽度者の割合が増えていくことが予想されるため、この軽度認定者が重度化していかないように健康支援事業や社会参加・社会貢献ができる事業で自立した日常生活を支援できるよう検討する。また、認定率が高くなる後期高齢者への支援について検討する。

（2）受給率について

在宅サービスと居住系サービスが比較した3町より高い傾向である。

要因としては、軽度認定者が多くなってきていることと人口規模に比べてグループホームやサービス付き高齢者向け住宅が多くあることが影響していると考えられる。しかし、施設サービスが現状では抑えられていることがわかる。

札幌市や江別市、北広島市が比較的近いため、住所地特例制度より今後軽度認定者が重度化することや親族が近い等の理由で居住系サービスと施設サービスが増加すると考えられる。

（3）調整済み第1号被保険者1人当たり給付月額について

目立つのが居住系サービス給付月額の高さである。要因としては、受給率で述べたことと同じである。

今後、認定者数増加により居住系サービスと施設サービスで対応することが多くなると予想されるが、経済面などにより在宅サービスに頼らざる負えない方に対してどのように対応していくか検討する。