

**「第7期南幌町総合計画」策定に向けた
地域幸福度/Well-Being
【南幌モデル】の構築**

2026年2月

株式会社北海道二十一世紀総合研究所

【南幌モデル】構築の目的

- 「第7期南幌町総合計画」策定にあたり、南幌町に長く居住されている住民の意見や考え方とともに、子育て世代などの近年移住された住民の意見や考え方を把握し、計画に反映させる必要があります。
- 18歳以上の町民を対象に実施したアンケート調査の結果（※）を基に、以下の視点で抽出した2グループを対象に「どのような施策評価が地域幸福度/Well-Being指標の向上につながり、幸福度や地域への愛着、定住意向の向上につながるか」のモデルを構築しました。

【対象者】

町民アンケートにおいて、以下設問で無回答がない回答者（n=418）

（対象設問）問2年齢、問6居住年数、問15-1定住意向、問18施策満足度、問19～26幸福度・生活満足度など

【グループ】

回答結果に基づき、回答した町民から以下2グループを抽出

グループ1：新規移住した若年者（n=94）

（条件）問2年齢で「50歳未満」と回答かつ問6居住年数で「5年未満」と回答

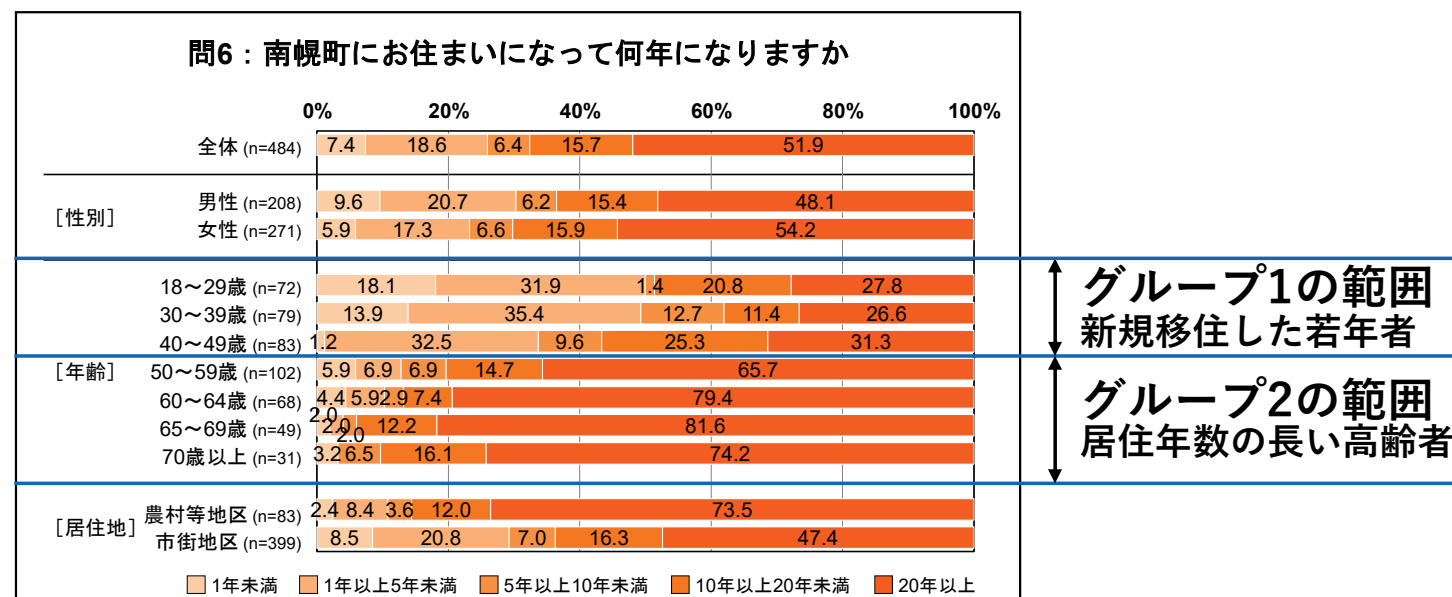
グループ2：居住年数の長い高齢者（n=185）

（条件）問2年齢で「50歳以上」と回答かつ問6居住年数で「5年以上」と回答

※ 町民アンケートの実施期間は2025年8月29日～9月26日、配布数1,100件に対して有効回答484件（回答率：44.0%）

グループ抽出の考え方

- 町民アンケート「問6：居住年数（※）」で年齢別クロス集計を行った結果、50歳を基準に回答者の居住年数が大きく異なる傾向がみられたことから、グループ1「新規移住した若年者」とグループ2「居住年数の長い高齢者」の分類基準（年齢）を「50歳未満/以上」に設定しました。
- 50歳未満のグループでは、居住年数5年未満が5割程度を占めることから、グループ1「新規移住した若年者」とグループ2「居住年数の長い高齢者」の分類基準（居住年数）を「5年未満/以上」に設定しました。



※ 町民アンケートの有効回答数はn=484だが、P2に記載した「対象設問」のいずれかに無回答があった住民n=66を分類対象から除外

地域幸福度/Well-Being指標とは

- Well-Beingとは、身体的・精神的・社会的に良い状態にあることを言い、短期的な幸福のみならず、生きがいや人生の意義などの将来にわたる持続的な幸福を含む概念です。
- モデル構築にあたり、(一社)スマートシティ・インスティテュートが提供する、住民の「暮らしやすさ」と「幸福感 (Well-Being)」を数値化した指標を使用しました。幸福度・生活満足度 (5項目)、地域の人間関係 (10項目)、自分らしい生き方 (9項目)、生活環境 (27項目) の計51項目から構成されます。

参考：地域幸福度指標/Well-Being一覧

幸福度・生活満足度 (5項目)		1	現在、あなたはどの程度幸せですか？
		2	あなたの家族以外の町内の人々は、どの程度幸せだと思いますか？
		3	あなた自身だけでなく、身近な周りの人も楽しい気持ちでいると思いますか？
		4	現在、あなたの住んでいる地域の暮らしにどの程度満足していますか？
		5	今から5年後、あなたはどの程度幸せだと思いますか？ (※)
地域の間関係 (10項目)	地域とのつながり	1	私は、同じ町内に住む人々を信頼している
		2	私の暮らしている地域は、地域活動（自治会・地域行事・防災活動など）への参加が盛んである
		3	私の暮らしている地域は、困ったときに相談できる人が身近にいる
		4	私は、町内の人が困っていたら手助けする
		5	私は、町内に対して愛着を持っている
	多様性と寛容性	6	この町内には、どんな人の意見でも受け入れる雰囲気がある
		7	私は、見知らぬ他者であっても信頼する
		8	私は、町内の人が自分をどう思っているか気になる
		9	私の暮らしている地域は、女性が活躍しやすい
		10	私の暮らしている地域は、若者が活躍しやすい
自分らしい生き方 (9項目)	自己効力感	1	私は、自分のことを好ましく感じる
	健康状態	2	私は、身体的に健康な状態である
		3	私は、精神的に健康な状態である
	文化・芸術	4	私の暮らしている地域は、文化・芸術・芸能が盛んで誇らしい
		5	私は、将来生まれてくる世代のために、良い環境や文化を残したい
	教育機会の豊かさ	6	私の暮らしている地域は、学びたいことを学べる機会がある
	雇用・所得	7	私の暮らしている地域は、やりたい仕事を見つけやすい
		8	私の暮らしている地域は、適切な収入を得るための機会がある
	事業創造	9	私の暮らしている地域は、新たなことに挑戦・成長するための機会がある

※ オプション設問ですが、今回は調査項目に追加しました。

参考：地域幸福度指標/Well-Being一覧

生活環境 (27項目)	医療・福祉	1	私の暮らしている地域は、医療機関が充実している
		2	私の暮らしている地域は、介護・福祉施設のサービスが受けやすい
	買い物・飲食	3	私の暮らしている地域は、日常の買い物に全く不便がない
		4	私の暮らしている地域は、飲食を楽しめる場所が充実している
	住宅環境	5	私の自宅には、心地良い居場所がある
		6	私の自宅の近辺では、騒音に悩まされている
		7	私の暮らしている地域は、適度な費用で住居を確保できる
	移動・交通	8	私の暮らしている地域は、公共交通機関で好きな時に好きなところへ移動ができる
	遊び・娯楽	9	私の暮らしている地域は、楽しい時間を過ごせる娯楽施設がある
	子育て	10	私の暮らしている地域は、子育て支援・補助が手厚い
		11	私の暮らしている地域は、子どもたちがいきいきと暮らせる
	初等・中等教育	12	私の暮らしている地域は、教育環境（小中高校）が整っている
		13	私の暮らしている地域は、通学しやすい場所に学校がある
	地域行政	14	私の暮らしている地域の行政は、地域のことを真剣に考えている
		15	私の暮らしている地域の公共施設は、使い勝手良く便利である
	デジタル生活	16	私の暮らしている地域は、行政サービスのデジタル化が進んでいる
		17	私の暮らしている地域は、仕事や日常生活の場でデジタルサービスを利用しやすい
	公共空間	18	私の暮らしている地域の雰囲気は、自分にとって心地よい
		19	私の暮らしている地域は、まちなか、公園、川沿いなどで心地よく歩ける場所がある
	都市景観	20	私の暮らしている地域は、自慢できる都市景観がある
	事故・犯罪	21	私の暮らしている地域は、防犯対策（交番・街灯・防犯カメラ・住民の見守りなど）が整っており、治安が良い
		22	私の暮らしている地域は、歩道や信号が整備されていて安心である
	自然景観	23	私の暮らしている地域は、自慢できる自然景観がある
		自然の恵み	24
			25
	環境共生	26	私の暮らしている地域は、リサイクルや再生可能エネルギー活用など、環境への取組みが盛んである
	自然災害	27	私の暮らしている地域は、防災対策がしっかりしている

「新規移住した若年者」(グループ1)：施策満足度・地域幸福度指標/Well-Being

- 施策評価では、居住年数の長い高齢者と比較して、**自治体DXの推進等**に対する**評価が高く**、**家庭教育支援や母子保健対策、ごみ処理体制**に対する**評価が低い**傾向にあります。
- 地域幸福度指標/Well-Beingでは、居住年数の長い高齢者と比較して、**若者が活躍しやすい・地域活動への参加が盛んである等**に対する**評価が高く**、**デジタルサービスや公共施設の利用のしやすさ・行政サービスのデジタル化・地域の愛着等**に対する**評価が低い**傾向にあります。

施策満足度		
	数値差※	
肯定的意見が多い 上位5項目	項目1-7 自治体DXの推進	13.2
	項目1-4 財政運営の健全化	5.8
	項目2-2 経営基盤の強化に向けた担い手の育成	4.3
	項目4-12 児童福祉の充実	4.2
	項目3-2 農業を通じた学習機会の充実	3.7
「わからない」 が多い上位5項目	項目4-3 成人保健対策の推進と充実	19.4
	項目5-13 広域交通網の整備	18.9
	項目4-8 社会参加と生きがいづくりの支援	16.5
	項目4-7 介護保険サービス等の充実	15.4
	項目5-11 交通安全対策の推進	15.1
否定的意見が多い 上位5項目	項目3-1 家庭教育支援の充実	17.7
	項目5-5 ごみ処理体制の充実	13.9
	項目4-5 母子保健対策の推進と充実	13.7
	項目4-12 児童福祉の充実	11.0
	項目1-6 広域行政の推進	10.6

居住年数の長い高齢者と比較して

地域幸福度指標/Well-Being		
	数値差※	
肯定的意見が多い 上位5項目	項目名	数値差※
	問25-10 若者が活躍しやすい	15.2
	問25-2 地域活動への参加が盛んである	14.8
	問25-8 町内の人が自分をどう思っているか気になる	14.7
	問24-4 飲食を楽しめる場所が充実している	14.6
問24-13 通学しやすい場所に学校がある	13.9	
「どちらともいえない」 が多い上位5項目	項目名	数値差※
	問24-2 介護・福祉施設のサービスが受けやすい	0.4
	問24-25 空気や水は、澄んでいてきれいだと感じる	-1.4
	問26-8 適切な収入を得るための機会がある	-2.0
	問24-8 公共交通機関で好きな時に好きなところへ移動ができる	-2.4
問25-4 町内の人が困っていたら手助けする	-2.6	
否定的意見が多い 上位5項目	項目名	数値差※
	問24-17 仕事や日常生活の場でデジタルサービスを利用しやすい	24.2
	問24-15 公共施設は、使い勝手良く便利である	22.5
	問26-1 自分のことを好ましく感じる	20.5
	問24-16 行政サービスのデジタル化が進んでいる	18.4
問25-5 町内に対して愛着を持っている	18.4	

居住年数の長い高齢者と比較して

※ グループ1「新規移住した若年者」の回答率をグループ2「居住年数の長い高齢者」の回答率から引いて算出した数値となります。

「居住年数の長い高齢者」(グループ2)：施策満足度・地域幸福度指標/Well-Being

- 施策評価では、新規移住した若年者と比較して、**感染症予防や成人保健対策、交通安全対策、生涯学習や社会参加等**に対する**評価が高く**、**広域交通網の整備等**に対する**評価が低い**傾向にあります。
- 地域幸福度指標/Well-Beingでは、新規移住した若年者と比較して、**生活環境や人とのつながり等**に対する**評価が高く**、**仕事等**に対する**評価が低い**傾向にあります。

施策満足度				
	施策名	数値差※		
新規移住した若年者と比較して	肯定的意見が多い 上位5項目	項目4-4 感染症予防対策の推進と充実	21.8	
		項目5-11 交通安全対策の推進	19.9	
		項目4-3 成人保健対策の推進と充実	19.6	
		項目3-5 生涯学習の充実	17.3	
		項目4-8 社会参加と生きがいづくりの支援	17.2	
「わからない」 が多い上位5項目	施策名	数値差※	項目4-12 児童福祉の充実	15.1
			項目1-7 自治体DXの推進	14.5
			項目4-5 母子保健対策の推進と充実	10.7
			項目3-1 家庭教育支援の充実	10.6
			項目1-3 町民ニーズに対応できる職員の育成	9.1
否定的意見が多い 上位5項目	施策名	数値差※	項目5-13 広域交通網の整備	12.4
			項目1-4 財政運営の健全化	6.9
			項目4-11 障がい・精神福祉の充実	5.1
			項目5-12 地域公共交通網の利便性向上	4.8
			項目5-4 雪に強い生活環境づくり	4.2

地域幸福度指標/Well-Being				
	項目名	数値差※		
新規移住した若年者と比較して	肯定的意見が多い 上位5項目	問24-25 空気や水は、澄んでいてきれいだと感じる	7.3	
		問26-1 自分のことを好ましく感じる	7.1	
		問25-3 困ったときに相談できる人が身近にいる	6.5	
		問24-16 行政サービスのデジタル化が進んでいる	6.0	
		問24-2 介護・福祉施設のサービスが受けやすい	5.9	
「どちらともいえない」 が多い上位5項目	項目名	数値差※	問25-2 地域活動への参加が盛んである	20.9
			問24-15 公共施設は、使い勝手良く便利である	20.8
			問24-10 子育て支援・補助が手厚い	20.2
			問25-10 若者が活躍しやすい	19.9
			問24-14 行政は、地域のことを真剣に考えている	19.2
否定的意見が多い 上位5項目	項目名	数値差※	問25-8 町内の人が自分をどう思っているか気になる	7.2
			問26-7 やりたい仕事を見つけやすい	6.9
			問26-8 適切な収入を得るための機会がある	3.7
			問24-5 自宅には、心地良い居場所がある	1.4
			問24-4 飲食を楽しめる場所が充実している	1.0

※ グループ2「居住年数の長い高齢者」の回答率をグループ1「新規移住した若年者」の回答率から引いて算出した数値となります。

【南幌モデル】構築の基本的考え方、分析方法

- 地域幸福度指標/Well-Beingのモデル構築にあたり、「施策評価の向上→地域幸福度/Well-Beingの向上→幸福度や地域への愛着、定住意向の向上」という仮説を構築しました。
- 町民アンケートの回答結果を基に、施策満足度と地域幸福度指標/Well-Beingによる地域への愛着、定住意向への影響度を統計的に分析しました。
- 施策満足度（52項目）、地域幸福度指標/Well-Being（51項目）はそれぞれ設問数が多いため、各設問が地域への愛着、定住意向へ及ぼす影響度は非常に小さくなり、効果の検証が困難です。そのため、統計手法である「クラスタリング（クラスタ分析）」を行い、回答傾向が類似する設問を10程度に集約し、集約した項目を対象に「パス解析」を行い、項目間の相関関係を分析しました。

「新規移住した若年者」：施策満足度のクラスタ分析結果

- 回答傾向の類似性に基づき、施策52項目を12クラスタに分類しました。

クラスタ1 行政運営	項目1-1 町民参加・協働の推進
	項目1-2 情報共有化の推進
	項目1-3 町民ニーズに対応できる職員の育成
	項目1-4 財政運営の健全化
	項目1-5 行政改革の推進
	項目1-7 自治体DXの推進
	項目5-15 観光拠点の形成とイベントの充実
クラスタ2 広域行政・ごみ処理	項目1-6 広域行政の推進
	項目5-5 ごみ処理体制の充実
クラスタ3 農業振興	項目2-1 収益性の高い農業の確立
	項目2-2 経営基盤の強化に向けた担い手の育成
	項目2-4 環境と調和した活力ある農村の構築
クラスタ4 商業振興・教育	項目2-3 消費者との交流と食育の推進
	項目2-7 地域交流の場となる商店街づくり
	項目3-1 家庭教育支援の充実
	項目3-3 学校教育の充実
クラスタ5 企業誘致・雇用創出	項目2-5 南幌に適した業種の誘致・育成
	項目2-6 地域と連携した工業・雇用環境づくり
クラスタ6 文化・スポーツ	項目3-2 農業を通じた学習機会の充実
	項目3-4 国際社会で活躍する人材の育成
	項目3-5 生涯学習の充実
	項目3-6 青少年健全育成の充実
	項目3-7 社会教育の充実
	項目3-8 スポーツ・レクリエーション活動の充実
	項目3-9 芸術・文化活動の充実
	項目3-10 ふるさとの記憶の保全
	項目3-11 読書活動の充実

クラスタ7 保健・医療	項目4-1 地域医療の確保（診療体制の確保）
	項目4-2 地域医療の確保（救急体制の確保）
	項目4-3 成人保健対策の推進と充実
	項目4-4 感染症予防対策の推進と充実
	項目4-5 母子保健対策の推進と充実
	項目4-6 地域で暮らすための支援
クラスタ8 介護・福祉	項目4-7 介護保険サービス等の充実
	項目4-8 社会参加と生きがいのづくりの支援
	項目4-9 地域包括ケアシステムの充実
	項目4-10 地域福祉活動の推進
	項目4-11 障がい・精神福祉の充実
クラスタ9 防災・防犯・安全	項目5-7 治水対策の推進
	項目5-8 水環境の保全
	項目5-9 消防・防災対策の推進
	項目5-10 防犯対策の推進
	項目5-14 地域間交流の促進
クラスタ10 子育て・住環境	項目4-12 児童福祉の充実
	項目5-3 豊かで快適な住宅・住環境づくり
	項目5-6 環境を意識した循環型社会の形成
クラスタ11 公共交通	項目5-11 交通安全対策の推進
	項目5-12 地域公共交通網の利便性向上
	項目5-13 広域交通網の整備
クラスタ12 自然環境・雪対策	項目5-1 緑の保全と緑化の推進
	項目5-2 公園の管理
	項目5-4 雪に強い生活環境づくり

「居住年数の長い高齢者」：施策満足度のクラスタ分析結果

- 回答傾向の類似性に基づき、施策52項目を9クラスタに分類しました。

クラスタ1 行政運営	項目1-1 町民参加・協働の推進
	項目1-2 情報共有化の推進
	項目1-3 町民ニーズに対応できる職員の育成
	項目1-4 財政運営の健全化
	項目1-5 行政改革の推進
	項目1-6 広域行政の推進
	項目1-7 自治体DXの推進
クラスタ2 農業振興	項目2-1 収益性の高い農業の確立
	項目2-2 経営基盤の強化に向けた担い手の育成
クラスタ3 商業振興・雇用創出	項目2-3 消費者との交流と食育の推進
	項目2-4 環境と調和した活力ある農村の構築
	項目2-5 南幌に適した業種の誘致・育成
	項目2-6 地域と連携した工業・雇用環境づくり
	項目2-7 地域交流の場となる商店街づくり
クラスタ4 文化・スポーツ	項目3-1 家庭教育支援の充実
	項目3-2 農業を通じた学習機会の充実
	項目3-3 学校教育の充実
	項目3-4 国際社会で活躍する人材の育成
	項目3-5 生涯学習の充実
	項目3-6 青少年健全育成の充実
	項目3-7 社会教育の充実
	項目3-8 スポーツ・レクリエーション活動の充実
	項目3-9 芸術・文化活動の充実
	項目3-10 ふるさとの記憶の保全
	項目3-11 読書活動の充実

クラスタ5 保健・医療	項目4-1 地域医療の確保（診療体制の確保）
	項目4-2 地域医療の確保（救急体制の確保）
	項目4-4 感染症予防対策の推進と充実
	項目4-5 母子保健対策の推進と充実
	項目4-3 成人保健対策の推進と充実
クラスタ6 安心生活基盤	項目5-4 雪に強い生活環境づくり
	項目4-6 地域で暮らすための支援
クラスタ7 介護・福祉	項目4-7 介護保険サービス等の充実
	項目4-8 社会参加と生きがいがづくりの支援
	項目4-9 地域包括ケアシステムの充実
	項目4-10 地域福祉活動の推進
	項目4-11 障がい・精神福祉の充実
クラスタ8 自然環境・防災・防犯	項目4-12 児童福祉の充実
	項目5-1 緑の保全と緑化の推進
	項目5-2 公園の管理
	項目5-3 豊かで快適な住宅・住環境づくり
	項目5-6 環境を意識した循環型社会の形成
	項目5-7 治水対策の推進
	項目5-8 水環境の保全
	項目5-9 消防・防災対策の推進
	項目5-10 防犯対策の推進
	クラスタ9 公共交通・ごみ処理
項目5-11 交通安全対策の推進	
項目5-12 地域公共交通網の利便性向上	
項目5-13 広域交通網の整備	
項目5-14 地域間交流の促進	
項目5-15 観光拠点の形成とイベントの充実	

「新規移住した若年者」：地域幸福度指標/Well-Beingのクラスタ分析結果

- 回答傾向の類似性に基づき、設問51項目を10クラスタに分類しました。

クラスター1 日常生活の利便性	問24-1 私の暮らしている地域は、医療機関が充実している	クラスター7 住み心地の良さ	問24-15 私の暮らしている地域の公共施設は、使い勝手良く便利である	
	問24-4 私の暮らしている地域は、飲食を楽しめる場所が充実している		問24-21 私の暮らしている地域は、防犯対策（交番・街燈・防犯カメラなど）が整っており、治安が良い	
	問26-7 私の暮らしている地域は、やりたい仕事を見つけやすい		問24-18 私の暮らしている地域の雰囲気は、自分にとって心地よい	
	問24-8 私の暮らしている地域は、公共交通機関で好きな時に好きなところへ移動ができる		問24-19 私の暮らしている地域は、まちなか、公園、川沿いなどで心地よく歩ける場所がある	
	問24-9 私の暮らしている地域は、楽しい時間を過ごせる娯楽施設がある		問24-20 私の暮らしている地域は、自慢できる都市景観がある	
クラスター2 日常生活の安心感	問24-3 私の暮らしている地域は、日常の買い物に全く不便がない		問24-23 私の暮らしている地域は、自慢できる自然景観がある	
	問26-8 私の暮らしている地域は、適切な収入を得るための機会がある		問24-16 私の暮らしている地域は、行政サービスのデジタル化が進んでいる	
	問26-9 私の暮らしている地域は、新たなことに挑戦・成長するための機会がある		問24-17 私の暮らしている地域は、仕事や日常生活の場でデジタルサービスを利用しやすい	
	問25-7 私は、見知らぬ他者であっても信頼する		クラスター8 住環境の良さ	問24-5 私の自宅には、心地良い居場所がある
	問25-8 私は、町内の人が自分をどう思っているか気になる			問24-7 私の暮らしている地域は、適度な費用で住居を確保できる
問24-6 私の自宅の近辺では、騒音に悩まされている	問24-24 私の暮らしている地域は、身近に自然を感じることができる			
クラスター3 支援と学び	問24-2 私の暮らしている地域は、介護・福祉施設のサービスが受けやすい	問24-25 私の暮らしている地域の空気や水は、澄んでいてきれいだと感じる		
	問26-6 私の暮らしている地域は、学びたいことを学べる機会がある	問24-26 私の暮らしている地域は、リサイクルや再生可能エネルギー活用など、環境への取組みが盛んである		
クラスター4 子どもの安全	問24-12 私の暮らしている地域は、教育環境（小中高校）が整っている	クラスター9 人のつながり	問25-1 私は、同じ町内に住む人たちを信頼している	
	問24-13 私の暮らしている地域は、通学しやすい場所に学校がある		問25-2 私の暮らしている地域は、地域活動（町内会・地域行事・防災活動など）への参加が盛んである	
	問24-22 私の暮らしている地域は、歩道や信号が整備されていて安心である		問25-3 私の暮らしている地域は、困ったときに相談できる人が身近にいる	
クラスター5 子育てしやすさ	問24-27 私の暮らしている地域は、防災対策がしっかりしている	問25-4 私は、町内の人が困っていたら手助けする		
	問24-10 私の暮らしている地域は、子育て支援・補助が手厚い	問25-6 この町内には、どんな人の意見でも受け入れる雰囲気がある		
クラスター6 地域の活力	問24-11 私の暮らしている地域は、子どもたちがいきいきと暮らせる	クラスター10 心身の健康	問26-1 私は、自分のことを好ましく感じる	
	問24-14 私の暮らしている地域の行政は、地域のことを真剣に考えている		問26-2 私は、身体的に健康な状態である	
	問26-4 私の暮らしている地域は、文化・芸術・芸能が盛んで誇らしい		問26-3 私は、精神的に健康な状態である	
	問25-9 私の暮らしている地域は、女性が活躍しやすい		問26-5 私は、将来生まれてくる世代のために、良い環境や文化を残したい	
	問25-10 私の暮らしている地域は、若者が活躍しやすい			

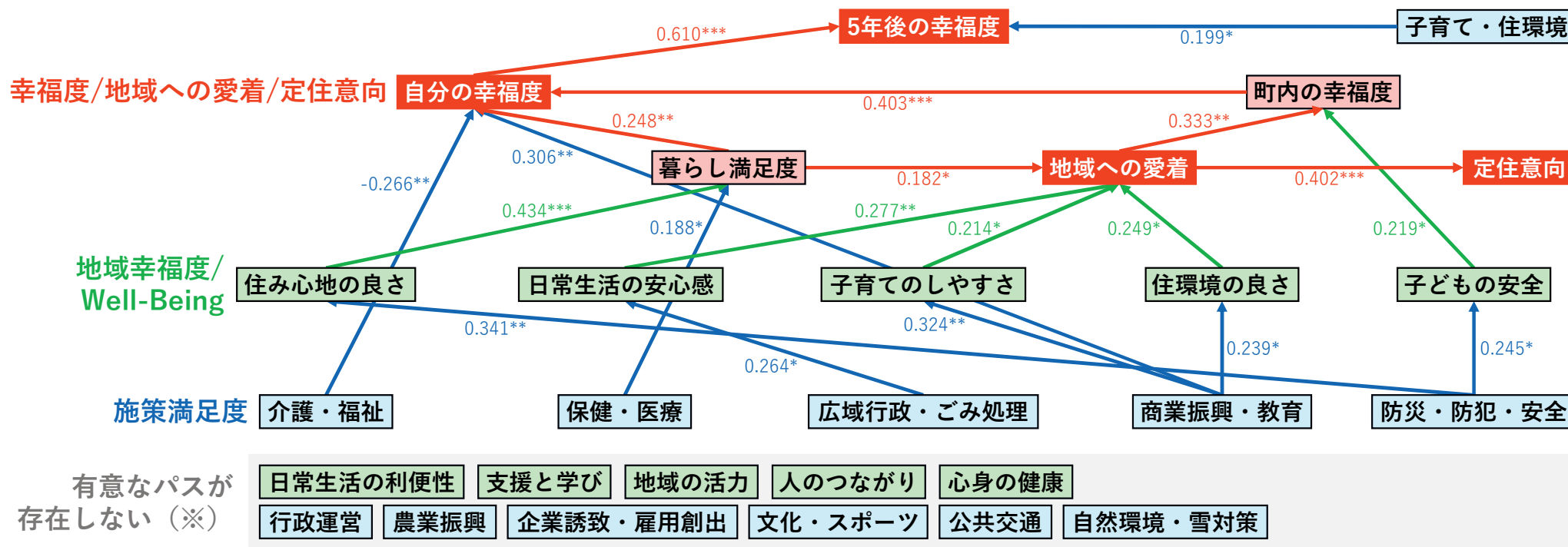
「居住年数の長い高齢者」：地域幸福度指標/Well-Beingのクラスタ分析結果

- 回答傾向の類似性に基づき、設問51項目を10クラスタに分類しました。

クラスタ1 日常生活の利便性	問24-1 私の暮らしている地域は、医療機関が充実している	クラスタ6 日常生活の安心感	問24-18 私の暮らしている地域の雰囲気は、自分にとって心地よい	
	問24-3 私の暮らしている地域は、日常の買い物に全く不便がない		問24-19 私の暮らしている地域は、まちなか、公園、川沿いなどで心地よく歩ける場所がある	
	問24-4 私の暮らしている地域は、飲食を楽しめる場所が充実している		問24-20 私の暮らしている地域は、自慢できる都市景観がある	
	問24-6 私の自宅の近辺では、騒音に悩まされている		問24-23 私の暮らしている地域は、自慢できる自然景観がある	
	問24-8 私の暮らしている地域は、公共交通機関で好きな時に好きなところへ移動ができる		問24-24 私の暮らしている地域は、身近に自然を感じることができる	
	問24-9 私の暮らしている地域は、楽しい時間を過ごせる娯楽施設がある		問24-25 私の暮らしている地域の空気や水は、澄んでいてきれいだと感じる	
クラスタ2 働きやすさ	問26-7 私の暮らしている地域は、やりたい仕事を見つけやすい	クラスタ7 人のつながり	問24-26 私の暮らしている地域は、リサイクルや再生可能エネルギー活用など、環境への取組みが盛んである	
	問26-8 私の暮らしている地域は、適切な収入を得るための機会がある		問24-27 私の暮らしている地域は、防災対策がしっかりしている	
クラスタ3 住環境の良さ	問24-2 私の暮らしている地域は、介護・福祉施設のサービスが受けやすい		問25-1 私は、同じ町内に住む人たちを信頼している	問25-4 私は、町内の人が困っていたら手助けする
	問24-5 私の自宅には、心地良い居場所がある		問25-5 私は、町内に対して愛着を持っている	問25-5 私は、町内に対して愛着を持っている
	問24-7 私の暮らしている地域は、適度な費用で住居を確保できる		問26-5 私は、将来生まれてくる世代のために、良い環境や文化を残したい	問26-5 私は、将来生まれてくる世代のために、良い環境や文化を残したい
クラスタ4 子育てしやすさ	問24-10 私の暮らしている地域は、子育て支援・補助が手厚い		クラスタ8 地域の活力	問25-2 私の暮らしている地域は、地域活動（町内会・地域行事・防災活動など）への参加が盛んである
	問24-11 私の暮らしている地域は、子どもたちがいきいきと暮らせる	問25-3 私の暮らしている地域は、困ったときに相談できる人が身近にいる		
	問24-12 私の暮らしている地域は、教育環境（小中高校）が整っている	問25-8 私は、町内の人が自分をどう思っているか気になる		
クラスタ5 住み心地の良さ	問24-13 私の暮らしている地域は、通学しやすい場所に学校がある	クラスタ9 挑戦できる風土	問25-9 私の暮らしている地域は、女性が活躍しやすい	
	問24-14 私の暮らしている地域の行政は、地域のことを真剣に考えている		問25-10 私の暮らしている地域は、若者が活躍しやすい	
	問24-15 私の暮らしている地域の公共施設は、使い勝手良く便利である		問25-6 この町内には、どんな人の意見でも受け入れる雰囲気がある	
	問24-16 私の暮らしている地域は、行政サービスのデジタル化が進んでいる		問25-7 私は、見知らぬ他者であっても信頼する	
	問24-17 私の暮らしている地域は、仕事や日常生活の場でデジタルサービスを利用しやすい		問26-4 私の暮らしている地域は、文化・芸術・芸能が盛んで誇らしい	
クラスタ10 心身の健康	問24-21 私の暮らしている地域は、防犯対策（交番・街灯・防犯カメラなど）が整っており、治安が良い	問26-6 私の暮らしている地域は、学びたいことを学べる機会がある	問26-9 私の暮らしている地域は、新たなことに挑戦・成長するための機会がある	
	問24-22 私の暮らしている地域は、歩道や信号が整備されていて安心である	問26-1 私は、自分のことを好ましく感じる	問26-2 私は、身体的に健康な状態である	
		問26-3 私は、精神的に健康な状態である		

「新規移住した若年者」：地域幸福度指標/Well-Beingモデル（詳細版）

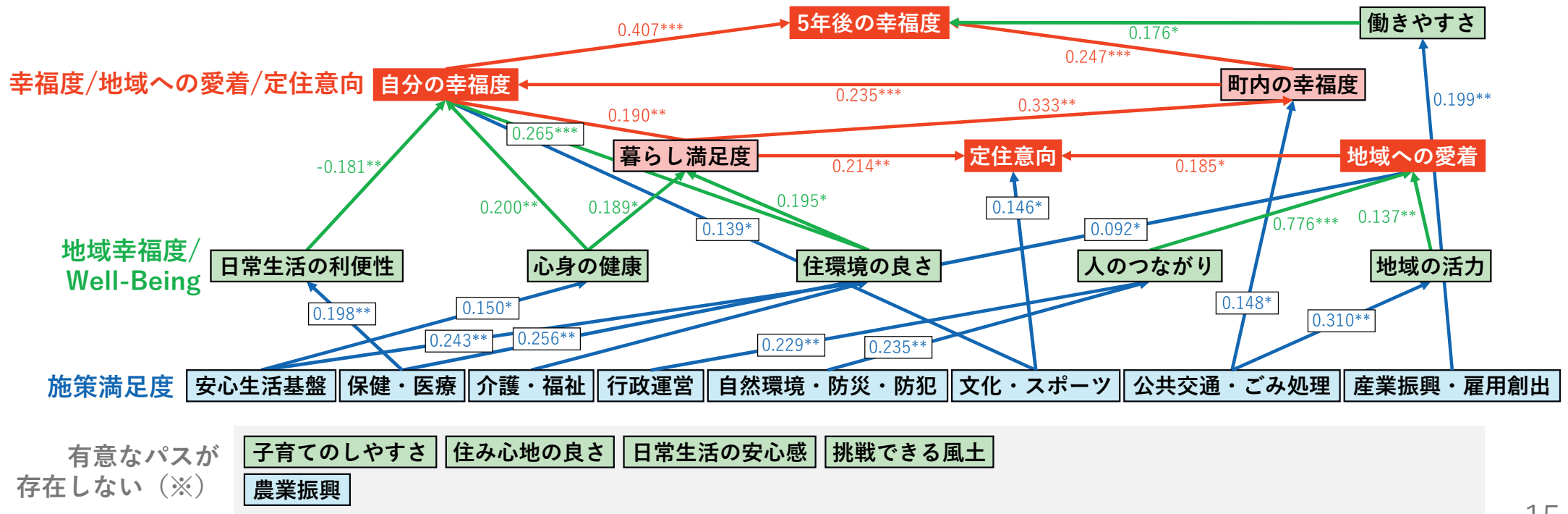
- 施策、地域幸福度/Well-Beingに関する満足度は「暮らし満足度」と「地域への愛着」に集約され、幸福度や定住意向が向上するというモデルが構築されました。なお、「A→B (0.500***)」の読み方は、「AがBの0.25 (25%) を規定している」となります。
- 「自分の幸福度」は、「暮らし満足度」と「町内の幸福度」、「商業振興・教育」により説明され、3項目の高低により幸福度の30%程度を説明することができます。また、「5年後の幸福度」は、「自分の幸福度」の他に「子育て・住環境」により説明されます。
- 新規移住した若年層のモデルでは、「子育てのしやすさ」や「子どもの安全」などの子育て環境、「住み心地の良さ」などの家庭・住環境の充実が強い影響を持つ一方、「町内の幸福度」は「5年後の幸福度」に有意なパスが存在しないことが特徴です。



※ 今回構築したモデルの範囲では、統計的に有意な差が得られませんでした。これらの結果から施策の実施要否を評価するものではありません。

「居住年数の長い高齢者」：地域幸福度指標/Well-Beingモデル（詳細版）

- 新規移住した若年層と異なり居住年数の長い高齢者では、施策、地域幸福度/Well-Beingに関する満足度は「暮らし満足度」と「地域への愛着」に集約され、幸福度や定住意向が向上するというモデルが構築されました。
- 「自分の幸福度」は、「暮らし満足度」と「町内の幸福度」、「心身の健康」、「住環境の良さ」、「文化・スポーツ」により説明され、5項目の高低により幸福度の20%程度を説明することができます。また、「5年後の幸福度」は、「自分の幸福度」と「町内の幸福度」、「働きやすさ」により説明されます。
- 居住年数の長い高齢者では、家庭・住環境に加えて「人のつながり」などの他者との人間関係の充実が強い影響を持ちます。

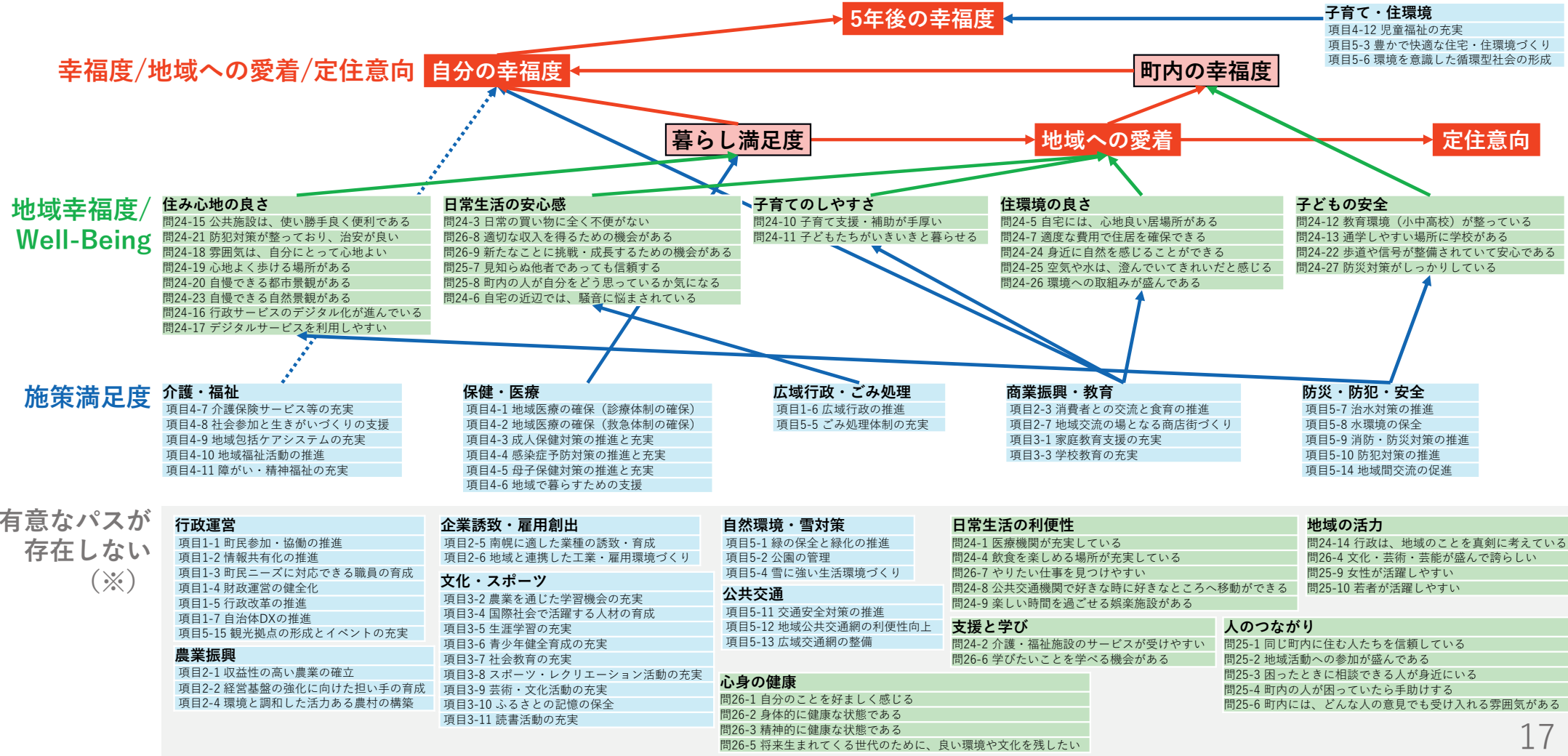


※ 今回構築したモデルの範囲では、統計的に有意な差が得られませんでした。これらの結果から施策の実施要否を評価するものではありません。

「新規移住した若年者」：地域幸福度指標/Well-Beingモデル（簡易版）

- 施策、地域幸福度/Well-Beingに関する満足度は「暮らし満足度」と「地域への愛着」に集約され、幸福度や定住意向が向上するというモデルが構築されました。なお、「 $A \rightarrow B$ (0.500^{***})」の読み方は、「AがBの0.25（25%）を規定している」となります。
- 「自分の幸福度」は、「暮らし満足度」と「町内の幸福度」、「商業振興・教育」により説明され、3項目の高低により幸福度の30%程度を説明することができます。また、「5年後の幸福度」は、「自分の幸福度」の他に「子育て・住環境」により説明されます。
- 新規移住した若年層のモデルでは、「子育てのしやすさ」や「子どもの安全」などの子育て環境、「住み心地の良さ」などの家庭・住環境の充実が強い影響を持つ一方、「町内の幸福度」は「5年後の幸福度」に有意なパスが存在しないことが特徴です。

「新規移住した若年者」：地域幸福度指標/Well-Beingモデル（簡易版）

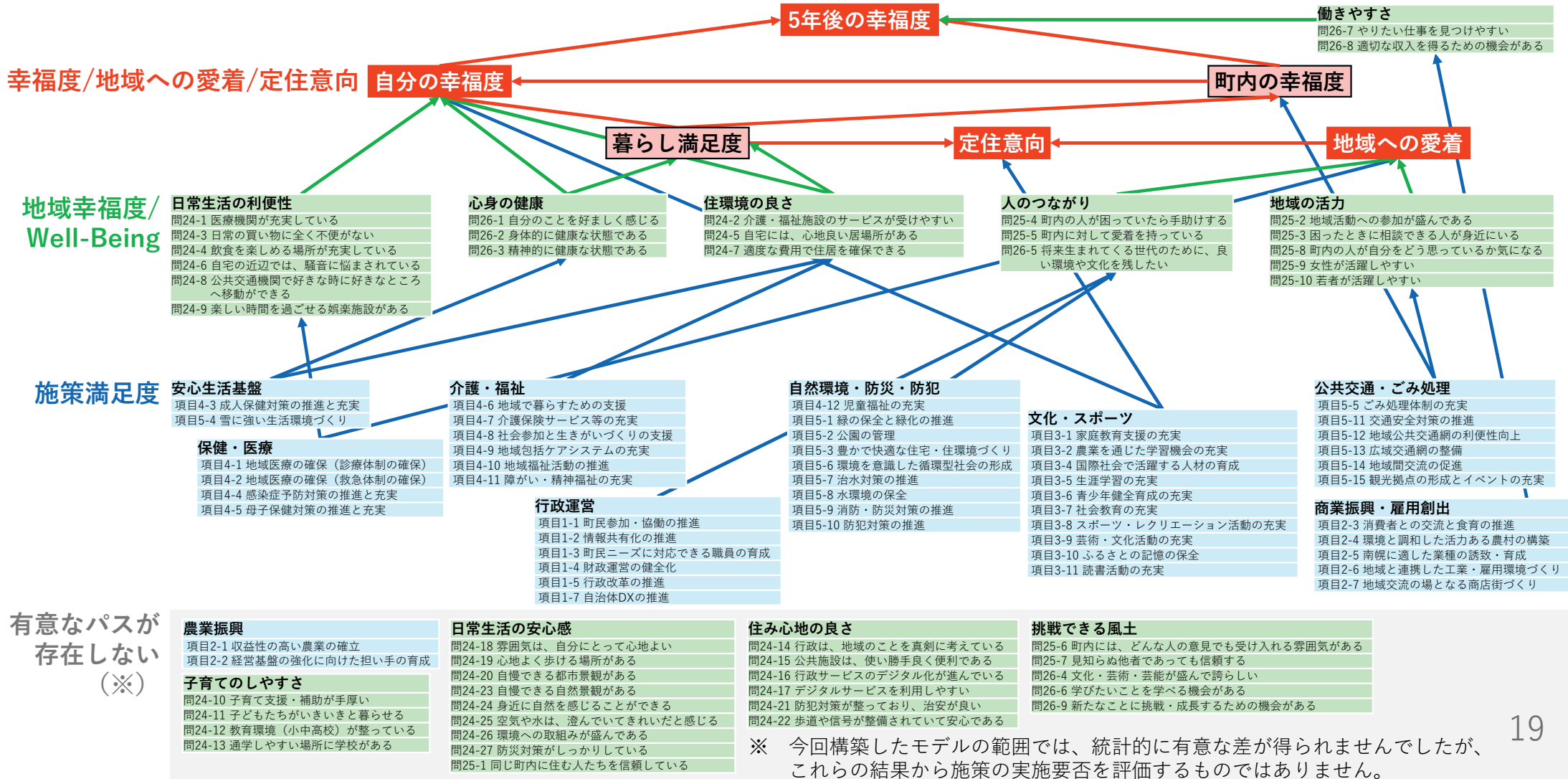


※ 今回構築したモデルの範囲では、統計的に有意な差が得られませんが、これらの結果から施策の実施要否を評価するものではありません。

「居住年数の長い高齢者」：地域幸福度指標/Well-Beingモデル（簡易版）

- 新規移住した若年層と異なり居住年数の長い高齢者では、施策、地域幸福度/Well-Beingに関する満足度は「暮らし満足度」と「地域への愛着」に集約され、幸福度や定住意向が向上するというモデルが構築されました。
- 「自分の幸福度」は、「暮らし満足度」と「町内の幸福度」、「心身の健康」、「住環境の良さ」、「文化・スポーツ」により説明され、5項目の高低により幸福度の20%程度を説明することができます。また、「5年後の幸福度」は、「自分の幸福度」と「町内の幸福度」、「働きやすさ」により説明されます。
- 居住年数の長い高齢者では、家庭・住環境に加えて「人のつながり」などの他者との人間関係の充実が強い影響を持ちます。

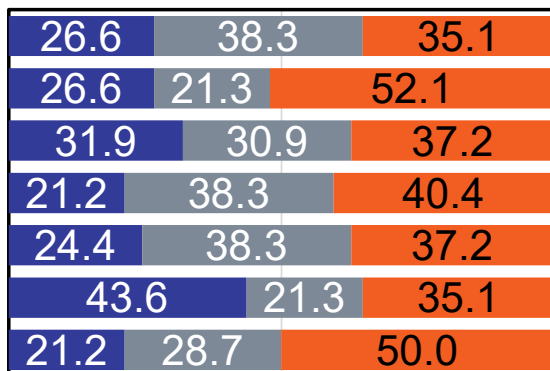
「居住年数の長い高齢者」：地域幸福度指標/Well-Beingモデル（簡易版）



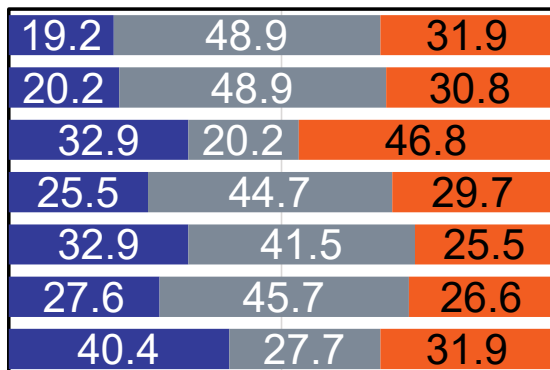
参考：グループ1・2における施策満足度の回答傾向（行財政・産業経済分野）

新規移住した若年層

100% 50% 0%



- 項目1-1 町民参加・協働の推進
- 項目1-2 情報共有化の推進
- 項目1-3 町民ニーズに対応できる職員の育成
- 項目1-4 財政運営の健全化
- 項目1-5 行政改革の推進
- 項目1-6 広域行政の推進
- 項目1-7 自治体DXの推進

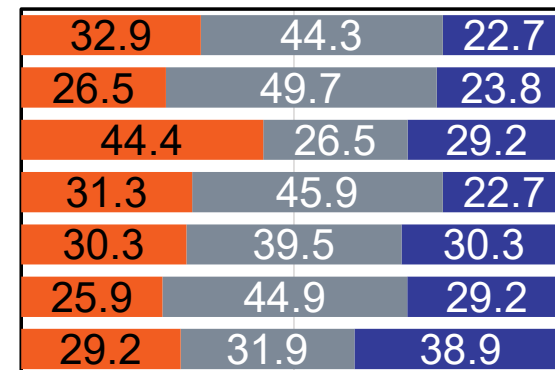
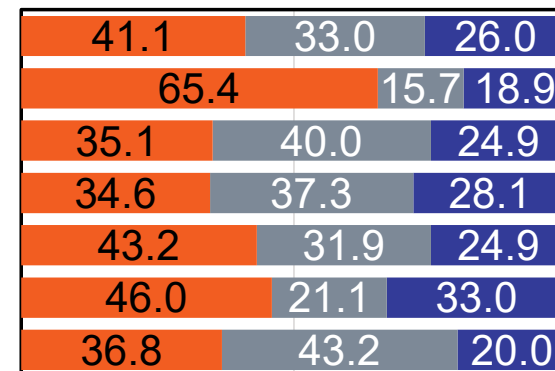


- 項目2-1 収益性の高い農業の確立
- 項目2-2 経営基盤の強化に向けた担い手の育成
- 項目2-3 消費者との交流と食育の推進
- 項目2-4 環境と調和した活力ある農村の構築
- 項目2-5 南幌に適した業種の誘致・育成
- 項目2-6 地域と連携した工業・雇用環境づくり
- 項目2-7 地域交流の場となる商店街づくり

■ 不満 ■ わからない ■ 満足

居住年数の長い高齢者

0% 50% 100%

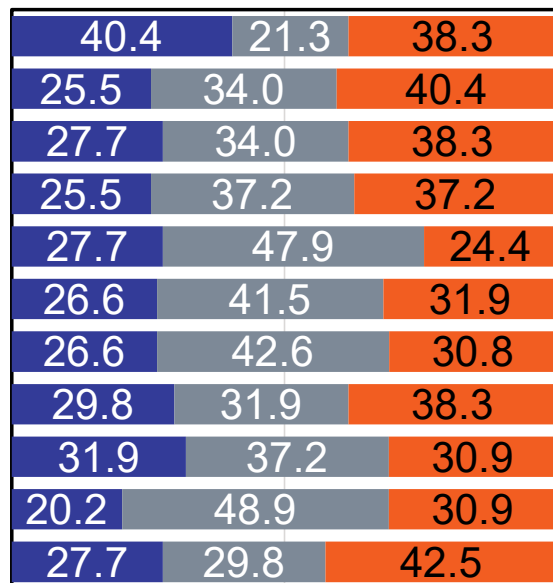


■ 不満 ■ わからない ■ 満足

参考：グループ1・2における施策満足度の回答一覧（教育文化分野）

新規移住した若年層

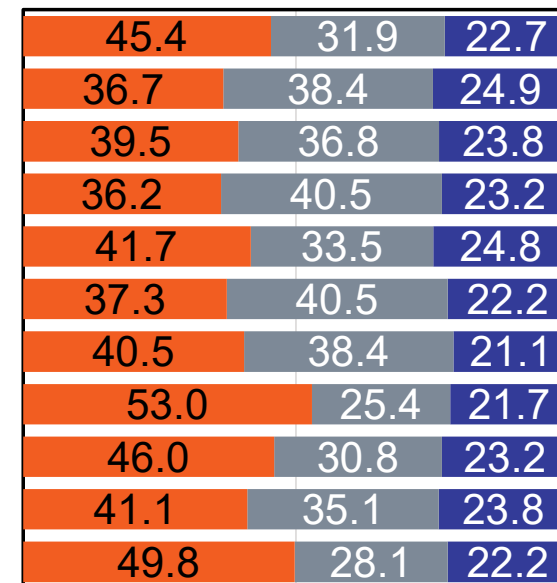
100% 50% 0%



■ 不満 ■ わからない ■ 満足

居住年数の長い高齢者

0% 50% 100%

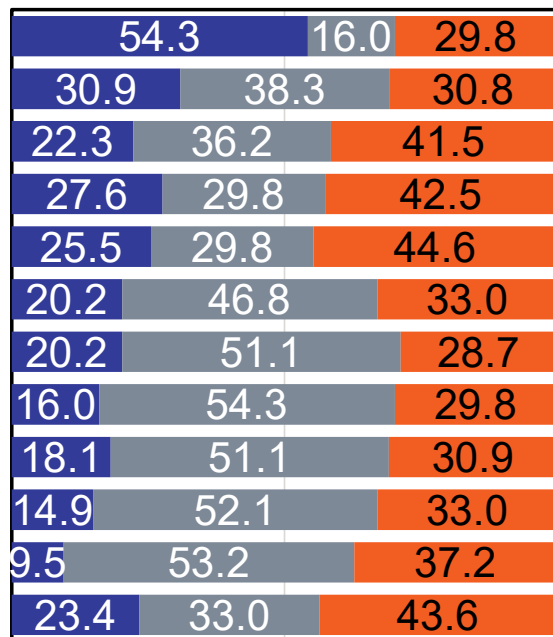


■ 不満 ■ わからない ■ 満足

参考：グループ1・2における施策満足度の回答一覧（保健福祉・医療分野）

新規移住した若年層

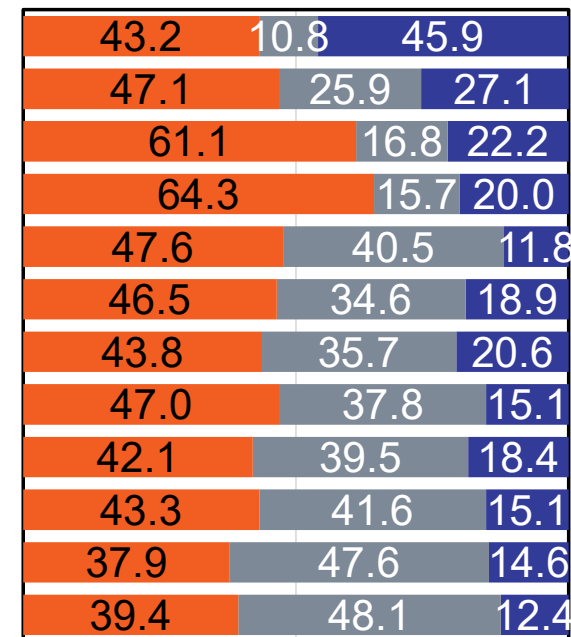
100% 50% 0%



■ 不満 ■ わからない ■ 満足

居住年数の長い高齢者

0% 50% 100%

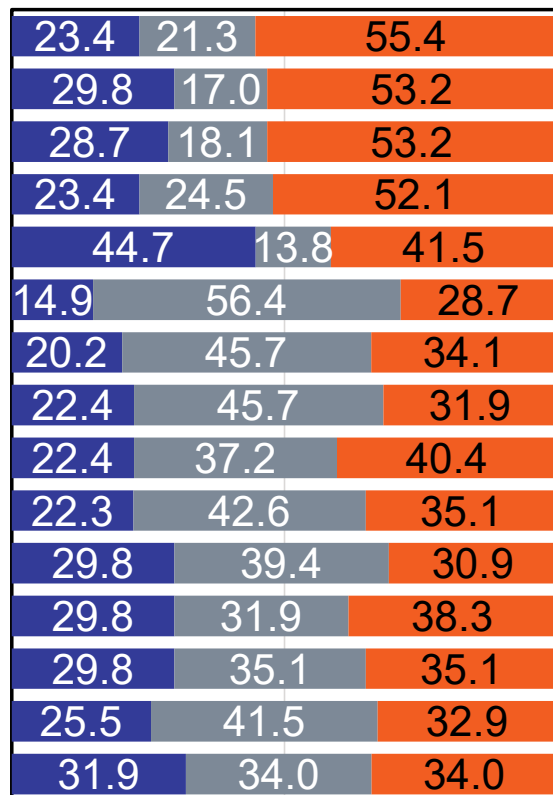


■ 不満 ■ わからない ■ 満足

参考：グループ1・2における施策満足度の回答一覧（生活環境分野）

新規移住した若年層

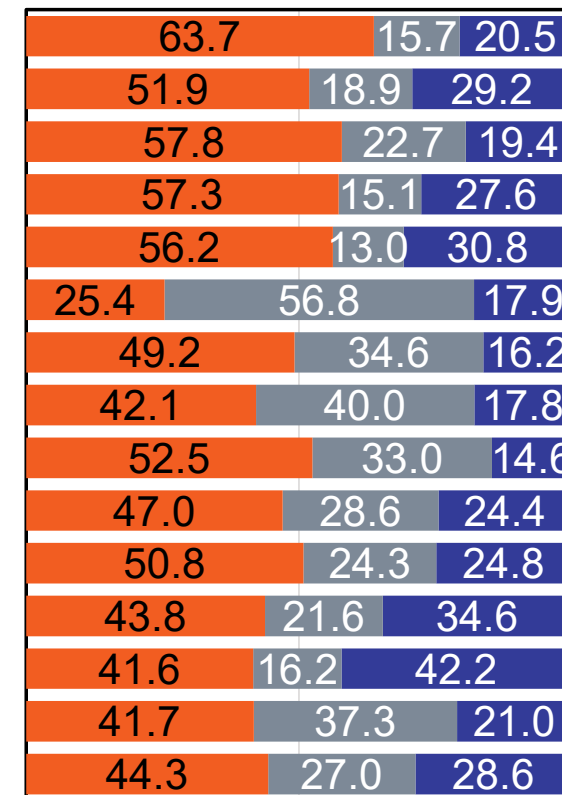
100% 50% 0%



■ 不満 ■ わからない ■ 満足

居住年数の長い高齢者

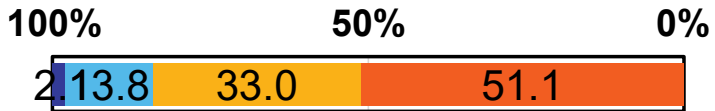
0% 50% 100%



■ 不満 ■ わからない ■ 満足

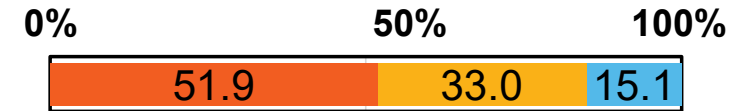
参考：グループ1・2における幸福度・暮らし満足度の回答一覧

新規移住した若年層



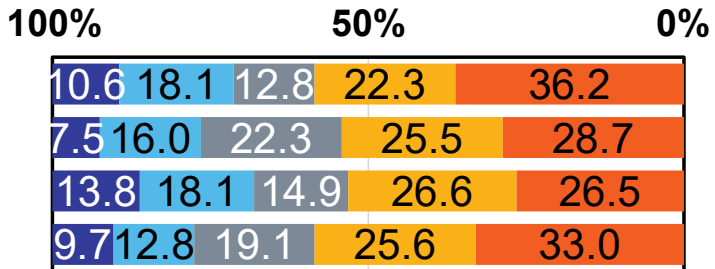
- 転居することが決まっている
- できれば転居したい
- 当分は住み続けたい
- これからも住み続けたい

居住年数の長い高齢者

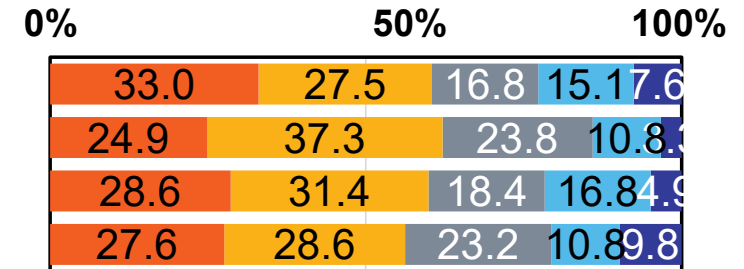


- 転居することが決まっている
- できれば転居したい
- 当分は住み続けたい
- これからも住み続けたい

問15-1 定住意向



- 不幸/不満
- やや不幸/やや不満
- 普通
- やや幸福/やや満足
- 幸福/満足

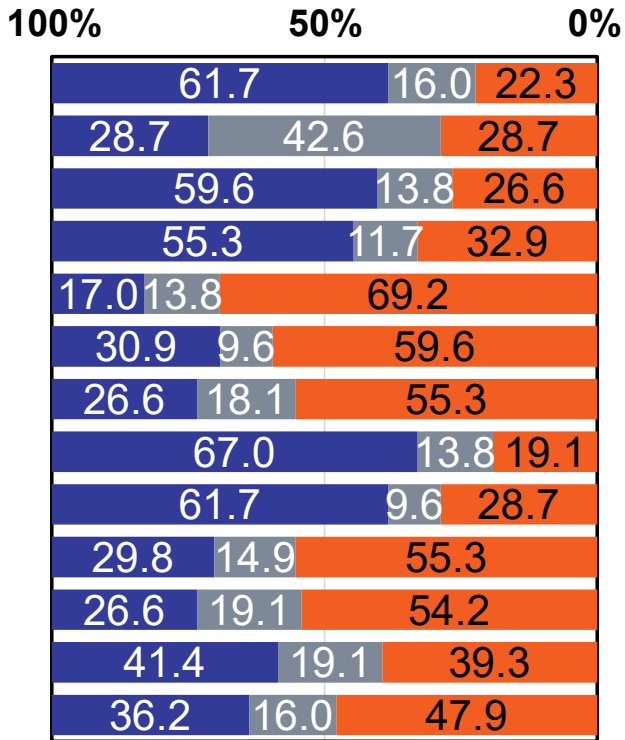


- 不幸/不満
- やや不幸/やや不満
- 普通
- やや幸福/やや満足
- 幸福/満足

問19 現在の幸福度
 問20 家族以外の町内の人々の幸福度
 問22 暮らし満足度
 問23 今から5年後の幸福度

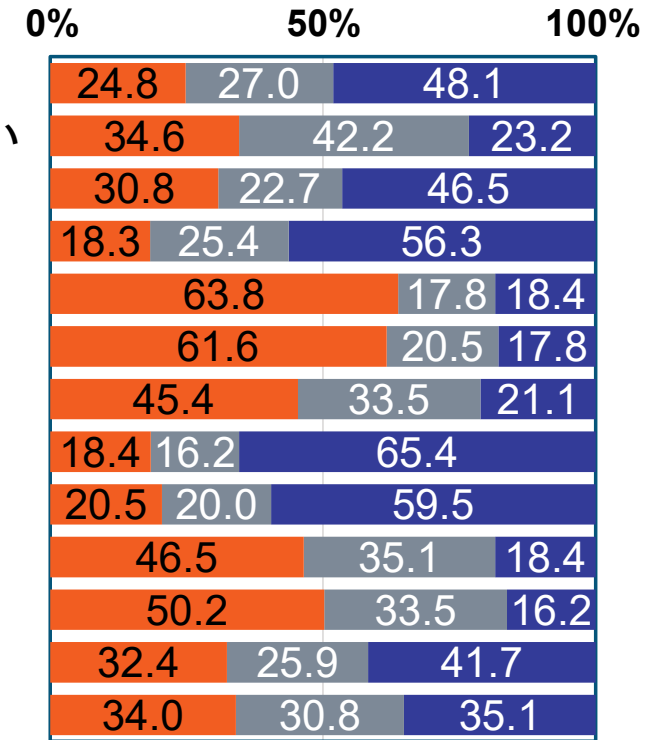
参考：グループ1・2における生活環境満足度の回答一覧

新規移住した若年層



- あてはまらない
- どちらともいえない
- あてはまる

居住年数の長い高齢者



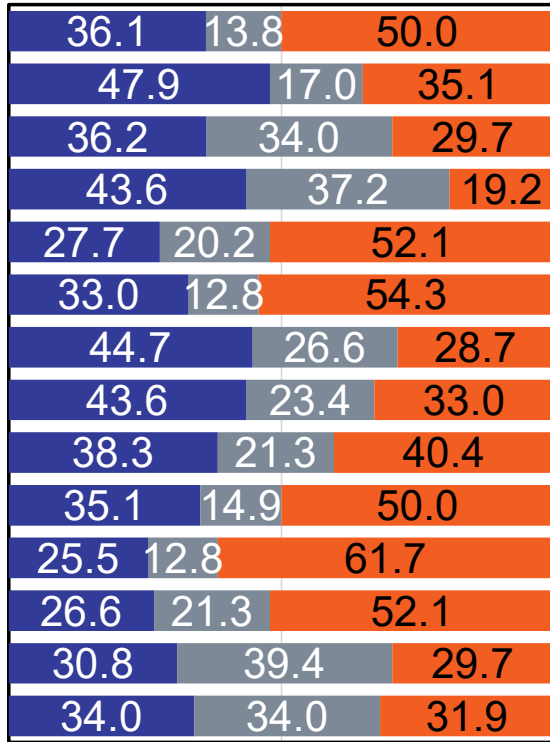
- あてはまらない
- どちらともいえない
- あてはまる

※ 他の設問と統一し、肯定的な評価を「あてはまる」、否定的な評価を「あてはまらない」として算出しました。

参考：グループ1・2における生活環境満足度の回答一覧

新規移住した若年層

100% 50% 0%

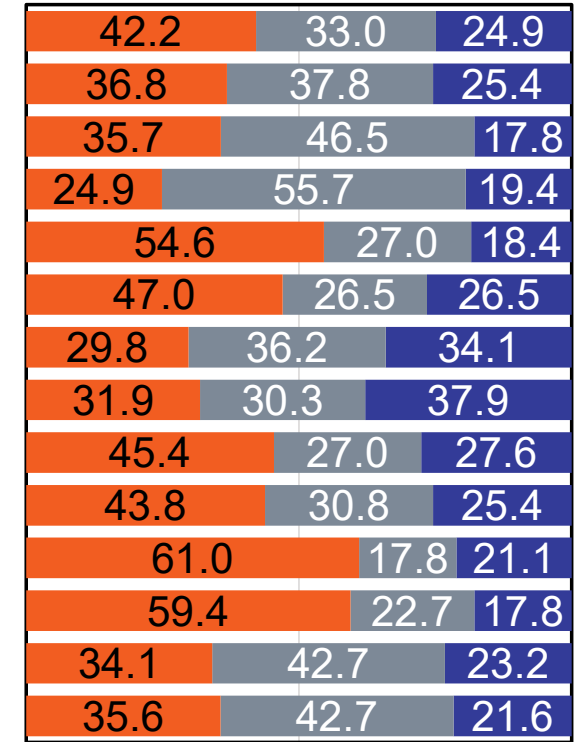


- あてはまらない
- どちらともいえない
- あてはまる

- 問24-14 行政は、地域のことを真剣に考えている
- 問24-15 公共施設は、使い勝手良く便利である
- 問24-16 行政サービスのデジタル化が進んでいる
- 問24-17 仕事や日常生活の場でデジタルサービスを利用しやすい
- 問24-18 雰囲気は、自分にとって心地よい
- 問24-19 まちなか、公園、川沿いなどで心地よく歩ける場所がある
- 問24-20 自慢できる都市景観がある
- 問24-21 防犯対策が整っており、治安が良い
- 問24-22 歩道や信号が整備されていて安心である
- 問24-23 自慢できる自然景観がある
- 問24-24 身近に自然を感じる事ができる
- 問24-25 空気や水は、澄んでいてきれいだと感じる
- 問24-26 環境への取組みが盛んである
- 問24-27 防災対策がしっかりしている

居住年数の長い高齢者

0% 50% 100%

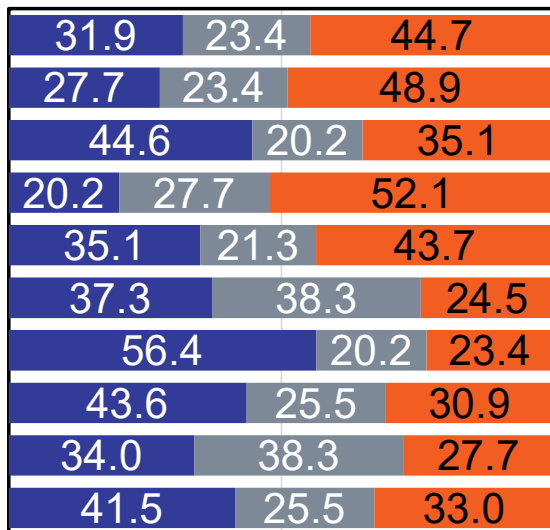


- あてはまらない
- どちらともいえない
- あてはまる

参考：グループ1・2における人間関係満足度の回答一覧

新規移住した若年層

100% 50% 0%

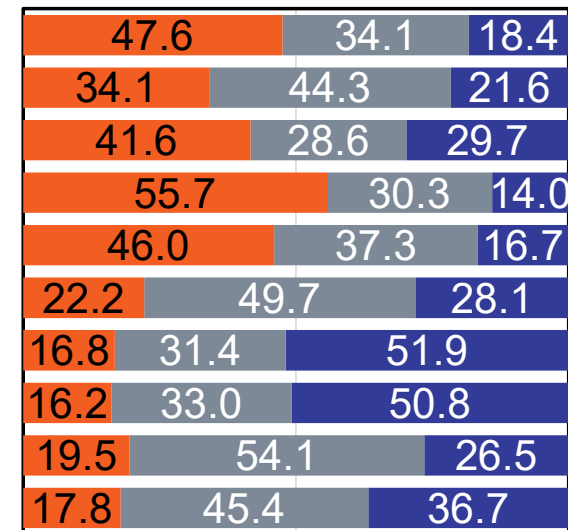


- あてはまらない
- どちらともいえない
- あてはまる

- 問25-1 同じ町内に住む人たちを信頼している
- 問25-2 地域活動への参加が盛んである
- 問25-3 困ったときに相談できる人が身近にいる
- 問25-4 町内の人困っていたら手助けする
- 問25-5 町内に対して愛着を持っている
- 問25-6 どんな人の意見でも受け入れる雰囲気がある
- 問25-7 見知らぬ他者であっても信頼する
- 問25-8 町内の人自分が自分をどう思っているか気になる
- 問25-9 女性が活躍しやすい
- 問25-10 若者が活躍しやすい

居住年数の長い高齢者

0% 50% 100%

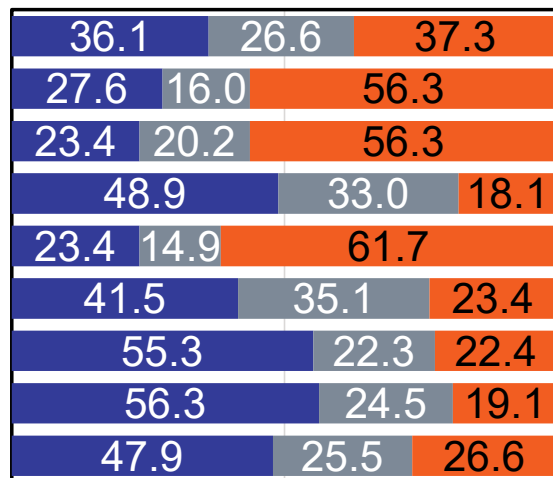


- あてはまらない
- どちらともいえない
- あてはまる

参考：グループ1・2における自分らしい生き方満足度の回答一覧

新規移住した若年層

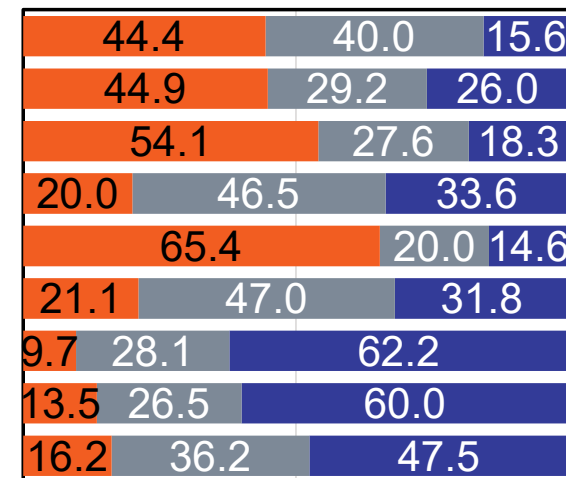
100% 50% 0%



- あてはまらない
- どちらともいえない
- あてはまる

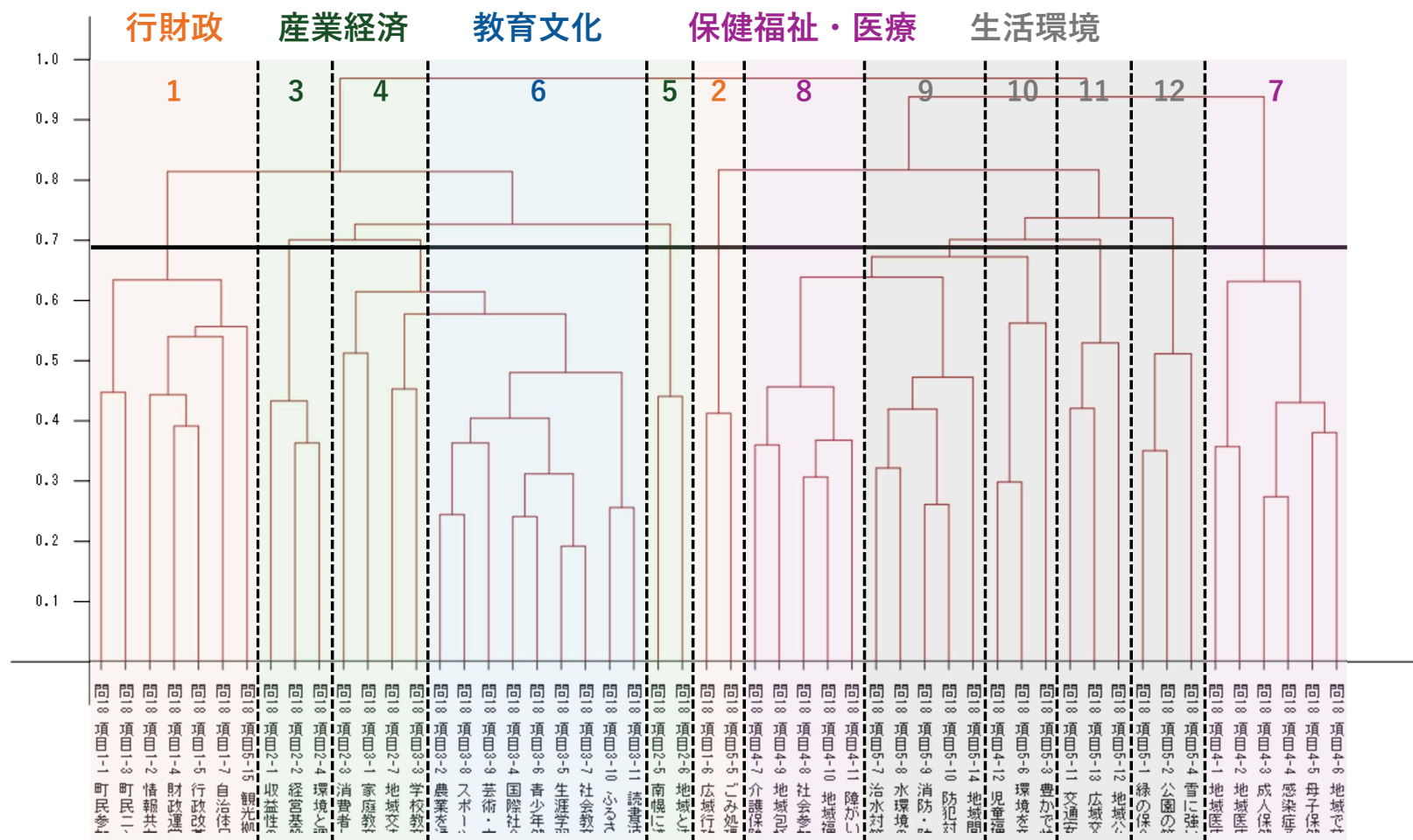
居住年数の長い高齢者

0% 50% 100%

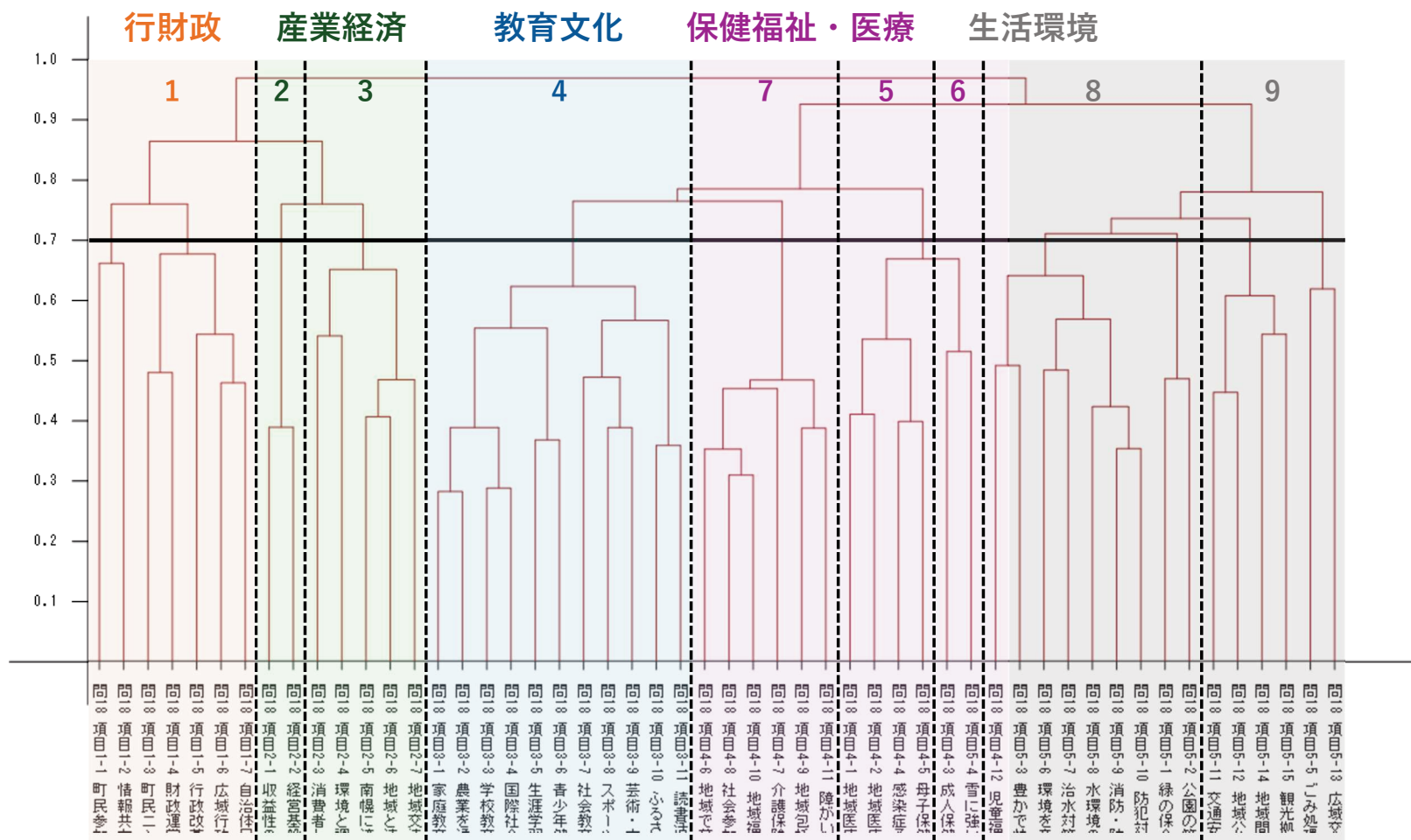


- あてはまらない
- どちらともいえない
- あてはまる

「新規移住した若年者」：施策満足度のクラスタ分析結果



「居住年数の長い高齢者」：施策満足度のクラスタ分析結果



「居住年数の長い高齢者」：地域幸福度指標/Well-Beingのクラスタ分析結果

